

# ***Hagir og líðan ungs fólks í Grindavík***

***Niðurstöður rannsókna meðal nemenda  
í 8., 9. og 10. bekk í Grunnskóla Grindavíkur  
árið 2009***

Svandís Nína Jónsdóttir  
Margrét Lilja Guðmundsdóttir  
Álfgeir Logi Kristjánsson  
Inga Dóra Sigfúsdóttir  
Jón Sigfússon



***RANNSÓKNIR & GREINING***

Centre for Social Research and Analysis

Háskólanum í Reykjavík – Ofanleiti 2  
103 Reykjavík, s: 599 6431

# Hagir og líðan ungs fólks í Grindavík

2009

[www.rannsoknir.is](http://www.rannsoknir.is)

**© 2009 Rannsóknir & greining**

***Rit þetta má ekki afrita með nokkrum hætti, svo sem með ljósmyndun, prentun, hljóðritun eða á sambærilegan hátt, að hluta eða í heild, án skriflegs leyfis Rannsóknna & greiningar.***



# Efnisyfirlit

<i>Yfirlit yfir myndir</i>	5
<i>Listi yfir töflur</i>	9
<i>Inngangsorð</i>	10
<b>Aðferð og gögn</b>	<b>13</b>
Þátttakendur og framkvæmd	13
Mælitæki	14
<i>Neysla tóbaks, áfengis og annarra vímuefna</i>	<b>15</b>
Tóbaksnotkun	15
Daglegar reykingar	15
Munn- og neftóbaksnotkun	17
<i>Áfengisneysla</i>	<b>20</b>
Neysla áfengis um ævina	20
Ölvun síðastliðna 30 daga	21
Hvar drekka unglíngarnir áfengi?	24
<i>Neysla annarra vímuefna</i>	<b>25</b>
Hassneysla	25
Neysla annarra ólöglegra vímuefna	26
<i>Félagslegir þættir</i>	<b>28</b>
Samvera foreldra og unglínga	28
Eftirlit og stuðningur foreldra	29
Útivistartími	30
Fjárhagsaðstæður heimilisins	32
<i>Nám og skóli</i>	<b>38</b>
Mikilvægi náms	38
Líðan í skóla	38
Samskipti við kennara	39
<i>Íþróttá- og tómstundaiðkun</i>	<b>41</b>
Íþróttaiðkun með íþróttafélagi	41
Tölvuleikjanotkun	43
Öryggiskennd	44
<i>Heimildir</i>	<b>45</b>

## Yfirlit yfir myndir

Mynd 1.	Hlutfall nemenda í 10. bekk sem reykja daglega, árin 1997-2009. ....	15
Mynd 2.	Hlutfall nemenda í 9. bekk sem reykja daglega, árin 2000-2009. ....	15
Mynd 3.	Hlutfall nemenda í 8. bekk í Grindavík, á Suðurnesjum og á landinu í heild sem reykja daglega, árið 2009. ....	16
Mynd 4.	Hlutfall nemenda í 9. og 10. bekk sem hafa notað munntóbak 20 sinnum eða oftar um ævina, árin 2008 og 2009. ....	17
Mynd 5.	Hlutfall nemenda í 9. og 10. bekk sem hafa notað munntóbak einu sinni eða oftar sl. 30 daga, árin 2008 og 2009.....	17
Mynd 6.	Hlutfall nemenda í 9. og 10. bekk sem hafa notað neftóbak 20 sinnum eða oftar um ævina, árin 2008 og 2009. ....	18
Mynd 7.	Hlutfall nemenda í 9. og 10. bekk sem hafa notað neftóbak einu sinni eða oftar sl. 30 daga, árin 2008 og 2009.....	18
Mynd 8.	Hlutfall nemenda í 8. bekk í Grindavík, á Suðurnesjum og á landinu í heild sem hafa notað munntóbak einu sinni eða oftar sl. 30 daga, árið 2009...	19
Mynd 9.	Hlutfall nemenda í 8. bekk í Grindavík, á Suðurnesjum og á landinu í heild sem hafa notað neftóbak einu sinni eða oftar sl. 30 daga, árið 2009.....	19
Mynd 10.	Hlutfall nemenda í 10. bekk sem hafa orðið drukkin einu sinni eða oftar um ævina, árin 1997 – 2009.....	20
Mynd 11.	Hlutfall nemenda í 9. bekk í Grindavík, Suðurnesjum og á landinu í heild sem hafa orðið ölvaðir einu sinni eða oftar um ævina, árið 2009.....	20
Mynd 12.	Hlutfall nemenda í 8. bekk í Grindavík, á Suðurnesjum og á landinu í heild sem hafa orðið ölvaðir einu sinni eða oftar um ævina, árið 2009.....	21
Mynd 13.	Hlutfall nemenda í 10. bekk sem hafa orðið ölvaðir einu sinni eða oftar síðastliðna 30 daga, árin 1997-2009.....	21
Mynd 14.	Hlutfall nemenda í 9. bekk í Grindavík, á Suðurnesjum og á landinu í heild sem hafa orðið ölvaðir einu sinni eða oftar síðastliðna 30 daga, árið 2009. ....	22
Mynd 15.	Hlutfall nemenda í 8. bekk í Grindavík, á Suðurnesjum og á landinu í heild sem hafa orðið ölvaðir einu sinni eða oftar síðastliðna 30 daga, árið 2009. ....	22

Mynd 16.	Hlutfall nemenda í 8., 9. og 10. bekk í Grindavík og á Suðurnesjum sem hafa drukkið bjór, léttvín og/eða sterkt áfengi einu sinni eða oftár síðastliðna 30 daga, árið 2009. ....	23
Mynd 17.	Hlutfall nemenda í 10. bekk í Grindavík og á Suðurnesjum sem hafa orðið ölvuð einu sinni eða oftár síðastliðna 30 daga, greint eftir drykkju einu sinni eða oftár síðastliðna 30 daga á bjór, léttvíni og/eða sterku áfengi, árið 2009. ....	23
Mynd 18.	Hlutfall nemenda í 10. bekk sem hafa notað hass einu sinni eða oftár um ævina, árin 1997-2009. ....	25
Mynd 19.	Hlutfall nemenda í 9. bekk sem hafa notað hass einu sinni eða oftár um ævina, árin 2000 til 2009. ....	25
Mynd 20.	Hlutfall nemenda í 10. bekk sem hafa notað amfetamín einu sinni eða oftár um ævina, árin 2008 og 2009. ....	26
Mynd 21.	Hlutfall nemenda í 10. bekk sem hafa notað sniff (t.d. lím) einu sinni eða oftár um ævina, árin 2008 og 2009. ....	26
Mynd 22.	Hlutfall nemenda í 10. bekk sem hafa notað sveppi (sem vímuefni) einu sinni eða oftár um ævina, árin 2008 og 2009. ....	27
Mynd 23.	Hlutfall nemenda í 10. bekk sem hafa notað E- töflu einu sinni eða oftár um ævina, árin 2008 og 2009. ....	27
Mynd 24.	Hlutfall stráka og stelpna í 9. og 10. bekk sem segjast oft eða nær alltaf vera með foreldrum sínum utan skólatíma á virkum dögum árin 2008 og 2009. ....	28
Mynd 25.	Hlutfall stráka og stelpna í 9. og 10. bekk sem segjast oft eða nær alltaf vera með foreldrum sínum utan skólatíma um helgar árin 2008 og 2009. ....	28
Mynd 26.	Hlutfall stráka og stelpna í 9. og 10. bekk sem segja að það eigi mjög eða frekar vel við um þau að foreldra þeirra setji ákveðnar reglur um hvað þau megi gera utan heimilis, árin 2008 og 2009. ....	29
Mynd 27.	Hlutfall stráka og stelpna í 9. og 10. bekk sem segja að það eigi mjög eða frekar vel við um þau að foreldrar þeirra fylgist með því með hverjum þau eru á kvöldin, árin 2008 og 2009. ....	29
Mynd 28.	Hlutfall nemenda stráka og stelpna í 9. og 10. bekk sem segja að það eigi mjög eða frekar vel við um þau að foreldrar þeirra viti hvar þau séu á kvöldin, árin 2008 og 2009. ....	30

- Mynd 29. Hlutfall stráka og stelpna í 9. og 10. bekk sem segjast hafa verið úti eftir klukkan tíu að kvöldi, einu sinni eða oftar sl. 7 daga árin 2008 og 2009. . 30
- Mynd 30. Hlutfall stráka og stelpna í 9. og 10. bekk sem segjast hafa verið úti eftir klukkan tíu að kvöldi, þrisvar sinnum eða oftar sl. 7 daga árin 2008 og 2009. .... 31
- Mynd 31. Hlutfall stráka og stelpna í 9. og 10. bekk sem segjast hafa farið út og komið heim eftir miðnætti, einu sinni eða oftar sl. 7 daga, árin 2008 og 2009. .... 31
- Mynd 32. Hlutfall nemenda í 9. og 10. bekk í Grindavík árið 2009 eftir því hvernig þau telja eftirfarandi aðstæður eiga við sig: Foreldrar þínir eru illa staddir fjárhagslega. Greint eftir fullyrðingunni: *Ég er hamingjusöm/samur* \*. ..... 33
- Mynd 33. Hlutfall nemenda í 9. og 10. bekk í Grindavík árið 2009 eftir því hvernig þeir telja eftirfarandi aðstæður eiga við um sig: Foreldrar þínir hafa ekki efni á að eiga og reka bíl. Greint eftir fullyrðingunni: *Ég er hamingjusöm/samur*. .... 34
- Mynd 34. Hlutfall nemenda í 9. og 10. bekk í Grindavík árið 2009 eftir því hvernig þeir telja eftirfarandi aðstæður eiga við um sig: Foreldrar þínir hafa varla næga peninga til að borga brýnustu nauðsynjar (t.d. mat, húsnæði, síma). Greint eftir fullyrðingunni: *Ég er hamingjusöm/samur*. .... 35
- Mynd 35. Hlutfall nemenda í 9. og 10. bekk í Grindavík árið 2009 sem telja foreldra sína ekki hafa ráð á þeirri tómsundastarfsemi sem þú vilt helst stunda (t.d. ástundun tónlistar eða íþróttar), greint eftir fullyrðingunni: *Ég er hamingjusöm/samur*. .... 36
- Mynd 36. Hlutfall nemenda í 9. og 10. bekk í Grindavík sem hafa einhvern tíma orðið vitni að alvarlegu rífrildi foreldra sinna, árið 2009. .... 37
- Mynd 37. Hlutfall nemenda í 9. og 10. bekk í Grindavík sem eiga móður eða föður sem misst hafa atvinnu sína, árið 2009. .... 37
- Mynd 38. Hlutfall stelpna og stráka í 9. og 10. bekk sem segja það oft eða nær alltaf eiga við um þau að finnast námið tilgangslaust, árin 2008 og 2009. .... 38
- Mynd 39. Hlutfall stelpna og stráka í 9. og 10. bekk sem segja það oft eða nær alltaf eiga við um sig að líða illa í skólanum, árin 2008 og 2009. .... 38
- Mynd 40. Hlutfall stelpna og stráka í 9. og 10. bekk sem segja það oft eða nær alltaf eiga við um sig að langa til að hætta í skólanum, árin 2008 og 2009. .... 39

Mynd 41.	Hlutfall stelpna og stráka í 9. og 10. bekk sem segja það oft eða nær alltaf eiga við um sig að semja illa við kennarana, árin 2008 og 2009.....	39
Mynd 42.	Hlutfall stráka og stelpna í 9. og 10. bekk sem ætla í framhaldsskóla (mennta- fjölbrautar, iðn- eða verknám) að loknu núverandi námi, árið 2009. ....	40
Mynd 43.	Hversu líklegt finnst þér að þú farir í nám á háskólastigi? – Hlutfall nemenda í 9. og 10. bekk, árið 2009.....	40
Mynd 44.	Hlutfall stelpna og stráka í 9. og 10. bekk sem segjast stunda íþróttir (æfa eða keppa) með íþróttafélagi 1 sinni til 3 sinnum í viku, árin 2008 og 2009. ....	41
Mynd 45.	Hlutfall stelpna og stráka í 9. og 10. bekk sem segjast stunda íþróttir (æfa eða keppa) með íþróttafélagi 4 sinnum í viku eða oftar, árin 2008 og 2009. ....	41
Mynd 46.	Hlutfall stelpna og stráka í 9. og 10. bekk sem segjast taka þátt í skipulögðu tómstundastarfi vikulega eða oftar, árin 2008 og 2009. ....	42
Mynd 47.	Hlutfall nemenda í 9. og 10. bekk árið 2009 eftir því hversu miklum tíma þau telja sig verja að jafnaði á hverjum degi í eftirtalið: <i>Spila tölvuleiki á netinu.</i> ....	43
Mynd 48.	Hlutfall nemenda í 9. og 10. bekk árið 2009 eftir því hversu miklum tíma þau telja sig verja að jafnaði á hverjum degi í eftirtalið: <i>Spila tölvuleiki sem eru EKKI á netinu.</i> ....	43
Mynd 49.	Hlutfall stelpna og stráka í 9. og 10. bekk sem telja sig mjög eða frekar örugga þegar þau eru ein að gangi um kvöld í nágrenni við heimili sitt, árið 2009. ....	44



## Listi yfir töflur

- Tafla 1.** Hlutfall nemenda í 10. bekk árin 2008 og 2009 sem hafa drukkið áfengi (stundum eða oft) á tilteknum stöðum..... 24
- Tafla 2.** Hlutfall nemenda í 9. og 10. bekk í Grindavík samanborið við landið í heild, sem telja foreldra sína stundum, oft eða nær alltaf eiga í fjárhagslegum erfiðleikum, árin 2006 og 2009..... 32

## Inngangsorð

Hagir og líðan barna og unglunga í nærsamfélaginu varða alla einstaklinga sem hvert þeirra byggir. Nýjar og nýlegar rannsóknir hafa sýnt að áhrif nærsamfélagsins á líf og líðan barna og unglunga eru mikilvæg hverjum einstaklingi en standa auk þess sjálfstæð utan við áhrif hvers og eins þeirra<sup>1</sup>. Þannig hafa þessar rannsóknir m.a. sýnt að líkur á vímuefnanotkun eru minni fyrir alla unglunga í nærsamfélögum þar sem foreldrasamvinna er mikil, en ekki bara fyrir þá einstaklinga sem eiga foreldra sem eru virkir þátttakendur í foreldrasamvinnu. Þessar rannsóknir renna því stoðum undir mikilvægi þess að leggja áherslu á nærsamfélagið í heild við hvers konar heilsueflingar- og forvarnavinnu meðal barna og unglunga.

Rannsóknir sem gerðar hafa verið á undanförunum árum og áratugum benda til þess að tengsl unglunga við foreldra sína og fjölskyldu skipti miklu máli fyrir þróun og þroska þeirra, sem og samverustundir fjölskyldunnar.<sup>2</sup> Foreldrar eru ungu fólki mikilvægar og sterkar fyrirmyndir<sup>3</sup> og eru lykilaðilar í félagslegu stuðningsneti þeirra<sup>4</sup>. Rannsóknir hafa t.d. sýnt að aðhald, eftirlit og stuðningur foreldra hefur jákvæð áhrif á námsárangur ungmenna<sup>5</sup> og að þeir unglungar sem verja miklum tíma með foreldrum sínum og/eða eru vel tengdir þeim eru ólíklegri en aðrir unglungar til að leiðast út í notkun vímuefna lendi þeir í félagsskap þar sem vímuefnaneysla er algeng.<sup>6</sup> Þess utan eru unglungar sem eiga stöðug og jákvæð samskipti við foreldra sína, og fá mikinn stuðning frá þeim, líklegri til að ganga vel í skóla<sup>7</sup> og eignast vini þar sem svipað samskiptamynstur er uppi á teningnum.<sup>8</sup>

Félagslíf ungmenna fer að miklu leyti fram í hópi jafningja<sup>9</sup>. Áhrif jafningjahópsins í lífi unglunga eru sterk en þar fer fram mikilvæg mótun hugmynda, viðmiða og gilda meðal einstaklinganna.<sup>10</sup> Hegðun og gildismat unglunga tengist því sama meðal jafningjanna með mjög sterkum hætti.<sup>11</sup> Hafa niðurstöður rannsókna meðal

<sup>1</sup> Inga Dóra Sigfúsdóttir o.fl. 2009; Jón Gunnar Berburg o.fl. 2009; Þóroddur Bjarnason o.fl. 2005; Þórólfur Þórlindsson o.fl. 2007.

<sup>2</sup> Coleman, 1988; Warr, 1993, Þóroddur Bjarnason o.fl. 2005.

<sup>3</sup> Bandura, 1977.

<sup>4</sup> O'Byrne o.fl. 2002.

<sup>5</sup> Coleman, 1988; Sheldon og Epstein 2005.

<sup>6</sup> Bachman o.fl. 1987.

<sup>7</sup> Álfgeir Logi Kristjánsson o.fl. 2006.

<sup>8</sup> Þórólfur Þórlindsson o.fl. 1998.

<sup>9</sup> Sutherland 1978; Hirchi, 1969, Bandura, 1977.

<sup>10</sup> Altermatt og Pomerantz 2005; Bowker o.fl. 2000; Carter o.fl. 2003.

<sup>11</sup> Álfgeir Logi Kristjánsson o.fl. 2008; Inga Dóra Sigfúsdóttir o.fl. 2009; Þórólfur Þórlindsson og Jón Gunnar Bernburg 2006.

annars sýnt að neikvæð viðbrögð félaganna við tóbaksnotkun beri með sér minnkandi líkur á slíkri neyslu<sup>12</sup> og að unglingar sem stunda íþróttir og reglulega hreyfingu séu líklegri til að eiga vini sem gera svo einnig.<sup>13</sup> Þá sýna rannsóknir að skemmtanalífsstíll jafningjanna hafi áhrif á líkur á vímuefnanotkun unglunga.<sup>14</sup>

Margar rannsóknir hafa einnig sýnt að samband barna og unglunga við skólann sinn, líðan þeirra í honum og skuldbinding þeirra við nám séu mikilvægir þættir í líðan þeirra og sjálfsmynd.<sup>15</sup> Skólinn er vinnustaður þeirra barna sem hann sækja og þar verja þau drjúgum tíma á mótandi aldurskeiði. Mikilvægt er að fylgjast grannt með áhuga unglunga á námi sínu og líðan þeirra í skólanum. Þessir þættir geta gefið mikilvægar vísbendingar um þörf á inngripum í anda fyrsta stigs forvarna, áður en aukinn vandi, s.s. vímuefnanotkun, gerir vart við sig.<sup>16</sup>

Regluleg líkamleg áreynsla og hreyfing er mikilvæg hverju barni<sup>17</sup>. Ný íslensk rannsókn meðal barna í efstu bekkjum grunnskóla sýnir að hlutfall þeirra unglunga sem hreyfa sig mikið hefur aukist hér á landi undanfarin ár en að sama skapi hafi hlutfall þeirra sem hreyfa sig lítið eða ekki neitt einnig aukist.<sup>18</sup> Í ljósi þessa er vert að benda á að rannsóknir sýna ítrekað að unglingar sem stunda íþróttir og/eða líkamspjálfun reglulega eru líklegri til að líða betur en öðrum unglingum<sup>19</sup>, eru ólíklegri til reykja sígarettur<sup>20</sup>, nota vímuefni, eða taka þátt í öðru neikvæðu atferli, en aðrir unglingar.<sup>21</sup>

Þá hafa rannsóknir sýnt um árabil að sjálfsmynd unglunga sé að miklu leyti mótuð í gegnum þátttöku í frístundum og tómstundastarf þeirra, sem oft liggur utan við umhverfi fjölskyldu og skóla.<sup>22</sup> Kenningar og rannsóknir um lífsstíl unglunga, sem miðast oft við að skýra hvað þeir geri í frístundum og með hverjum þeir verja tíma sínum, hafa sýnt fram á að það skiptir miklu máli í velferð barna og ungmenna hvers eðlis tómstundir þeirra eru.<sup>23</sup> Einnig hefur verið bent á að unglingar þrói snemma á lífsleiðinni með sér ákveðið skyn sem hefur áhrif á þann lífsstíl sem þeir velja. Þá

<sup>12</sup> Álfgeir Logi Kristjánsson o.fl. 2008.

<sup>13</sup> Álfgeir Logi Kristjánsson o.fl. 2006.

<sup>14</sup> Þórólfur Þórlindsson og Jón Gunnar Bernburg, 2006.

<sup>15</sup> Álfgeir Logi Kristjánsson o.fl. 2005, 2006; Coleman 1988; Hirchi 1969.

<sup>16</sup> Inga Dóra Sigfúsdóttir o.fl. 2009. Álfgeir Logi Kristjánsson og Inga Dóra Sigfúsdóttir, í prentun.

<sup>17</sup> Allegrente 2004.

<sup>18</sup> Sigríður Þóra Eiðsdóttir o.fl. 2008.

<sup>19</sup> Álfgeir Logi Kristjánsson o.fl. (2006).

<sup>20</sup> Álfgeir Logi Kristjánsson o.fl. (2008).

<sup>21</sup> Rúnar Vilhjálmsson og Þórólfur Þórlindsson 1992; Þórólfur Þórlindsson o.fl. 1998; Þórólfur Þórlindsson o.fl. 1994.

<sup>22</sup> Osgood og Anderson, 2004; Þórólfur Þórlindsson o.fl. 1998; Þórólfur Þórlindsson og Jón Gunnar Bernburg 2006.

<sup>23</sup> Osgood o.fl. 1996; Peretti-Watel og Lorente 2004.

hefur gerð félags- og tómstundastarfs verið rannsökuð og sýna niðurstöður að slík starfsemi sem er skipulögð og í umsjá ábyrgra aðila er líklegri til að hafa uppbyggjandi áhrif í lífi þeirra en starf sem ekki er skipulagt og í umsjá ábyrgra aðila<sup>24</sup>. Þá dregur skipulagt tómstundastarf úr líkum á að unglingar tileinki sér lífsstíl sem einkennist af áhættuhegðun svo sem notkun vímuefna.<sup>25</sup>

Rannsóknarröðin *Ungt fólk*, meðal nemenda í 5.-7. bekk, 8.-10. bekk og í framhaldsskólum, sem menntamálaráðuneytið, sveitarfélög og rannsóknaraðilar hafa staðið að frá 1992 ber með sér mikilvægi heilðrænnar úttektar og samræmdra áætlana. Í þessum rannsóknum er áhersla lögð á að ná til allra barna og unglunga innan hvers nærsamfélags til að hámarka notagildi gagnanna fyrir fólk sem lifir og starfar á vettvangi, bæði starfsfólk skóla og stofnana, ekki síður en fyrir foreldra og almenning. Árið 1999 hófst samstarf ráðuneytisins og rannsóknarmiðstöðvarinnar *Rannsóknir & greining* sem staðið hefur samfelld fram á þennan dag. Ungt fólk rannsóknirnar hafa þannig verið unnar af Rannsóknum & greiningu fyrir menntamálaráðuneytið, sveitarfélög og stofnanir meðal grunn- og framhaldsskólanema. Með þessum rannsóknum hefur verið tryggt að hægt sé að vinna úr greinargóðum og samanburðarhæfum upplýsingum um hagi barna og ungmenna fyrir fjölmarga aðila. Samhliða ört vaxandi kröfum um rannsóknarmiðaða stefnumótun hafa þeir sem starfa að málefnum barna og ungmenna á Íslandi í síauknum mæli nýtt sér niðurstöður þeirra, en allar þessar rannsóknir gefa kost á samanburði milli landssvæða og tímabila. Í þróun Ungt fólk rannsóknanna hefur starfsfólk Rannsóknna & greiningar, menntamálaráðuneytisins og sveitarfélaganna notið góðs af einstöku samstarfi við skólastjórnendur, kennara og nemendur í grunn- og framhaldsskólum landsins um árabil. Þeirra framlag undanfarin ár og aðstoð við fyrirlagnir spurningalista hefur stuðlað að því að svo umfangsmiklar gagnasafnanir sem kannanirnar *Ungt fólk* eru hafi farið reglulega fram. Þessum upplýsingum eru þeim sem starfa að málefnum barna og ungmenna ómetanleg verkfæri við stefnumótun og störf á plani nærsamfélagsins á hverjum stað og tíma.

Í þessari úttekt gefur að líta niðurstöður rannsókna meðal nemenda í efstu bekkjum grunnskóla á Íslandi vorið 2009. Gagnasöfnun fór fram með spurningalistakönnun í febrúarmánuði. Líkt og í fyrri rannsóknum er athyglinni beint að ýmsum þáttum í lífi unglunga er varða hagi þeirra og líðan, s.s. samband við foreldra

<sup>24</sup> Álfgeir Logi Kristjánsson o.fl. 2005; Álfgeir Logi Kristjánsson o.fl. 2006.

<sup>25</sup> Piko og Fitzpatrick 2004.

og jafningja, viðhorf til náms og skóla, hvað þau aðhafast í frítíma sínum og um vímuefnanotkun. Þá eru ýmsir vísar um félagslegt umhverfi unglunga í nærsamfélaginu. Í ár er farin sú leið að birta niðurstöður að meginstefnu í tvennu lagi. Fyrri hlutinn er ítarleg úttekt á vímuefnanotkun ungmenna í 8., 9. og 10. bekk á 24 myndum. Einnig er sýndur samanburður milli áráanna 2008 og 2009 (tafla 1) sem sýnir hvar nemendur í 10. bekk í Grunnskóla Grindavíkur hafa (stundum eða oft) drukkið áfengi. Á myndum 15 og 16 má svo sjá það hlutfall nemenda í 9. og 10. bekk í Grunnskóla Grindavíkur árið 2009 sem orðið hafa drukkin einu sinni eða oftar sl. 30 daga, greint eftir spurningunni: *Drekkur móðir þín eða faðir áfengi þannig að þau verði drukkin.* Í síðari hlutanum eru 20 lýsandi myndir um félagslega þætti sem nefndir hafa verið í yfirliti hér að framan. Í upphafi kaflans gefur að líta tvær myndir sem sýna þróun yfir tíma á Íslandi (1997-2009). Á fyrri myndinni er sýnt hlutfall nemenda í 10. bekk á landinu sem reykja daglega, hafa orðið ölvuð einu sinni eða oftar sl. 30 daga og hafa notað hass einu sinni eða oftar um ævina. Á seinni myndinni má sjá hlutfall nemenda í 10. bekk á landinu sem reykja ekki eða minna en eina sígarettu á dag, hafa ekki orðið ölvuð sl. 30 daga og hafa aldrei notað hass. Einnig má sjá í kaflanum töflu yfir fjárhagsaðstæður foreldra (tafla 4), ásamt fjórum myndum sem sýna hvernig nemendur í 9. og 10. bekk telja fjárhag foreldra sinna hafa áhrif það hvort þau eru hamingjusöm. Allar myndir í þessari skýrslu standa sjálfstæðar og eru láttnar tala sínu máli.

## **Aðferð og gögn**

### **Þátttakendur og framkvæmd**

Gögnin sem þessi skýrsla byggir á eru byggð könnun sem lögð var fyrir alla nemendur í 8. – 10. bekk á Íslandi í febrúarmánuði árið 2009. Framkvæmd og úrvinnsla rannsóknarinnar var á vegum Rannsókna & greiningar í Háskólanum í Reykjavík. Spurningalistar voru sendir í alla skóla á landinu þar sem kennarar sáu um að leggja þá fyrir eftir skýrum fyrirmælum. Með hverjum spurningalista fylgdi ómerkt umslag sem þátttakendur settu listann í að útfyllingu lokinni. Ítrekað var fyrir þátttakendum að rita hvorki nafn né kennitölu á spurningalistana svo útilokað væri að rekja svörin til þeirra. Jafnframt voru þeir vinsamlegast beðnir um að svara öllum spurningunum eftir bestu samvisku og biðja um hjálp ef þeir þyrftu á að halda. Allir nemendur sem sátu í

kennslustundum daginn sem könnunin fór fram svöruðu spurningalistanum. Að undangenginni forathugun meðal skólastjórnenda var ákveðið að þýða spurningalista á pólsku í þetta sinn til að koma til móts við pólskumælandi nemendur sem betur geta svarað spurningalistum á eigin tungumáli en íslensku. Samtals fengust gild svör frá 3.716 nemendum í 8. bekk og 7.714 nemendum í 9. og 10. bekk. Heildarsvarhlutfall á landsvísu var 84,3% í 8. bekk en 83,5% í 9. og 10. bekk.

### **Mælitæki**

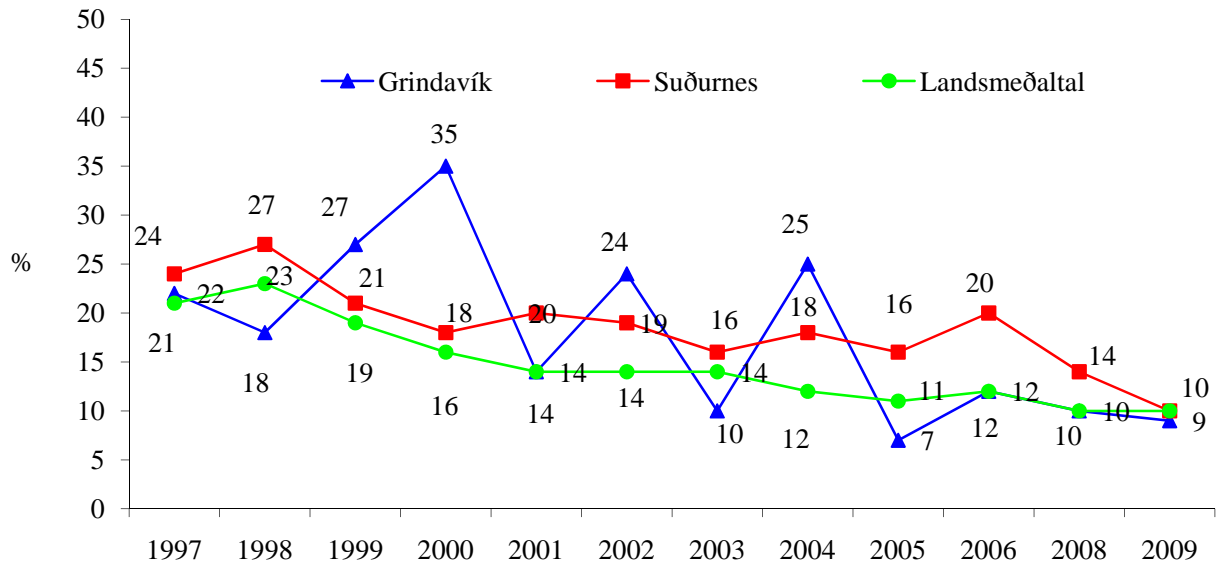
Mælitæki rannsóknarinnar eru ítarlegir spurningalistar, annars vegar fyrir nemendur 8. bekkjar og hins vegar nemendur 9. og 10. bekkjar, sem hafa verið þróaðir ár frá ári, fyrst af starfsfólki Rannsóknastofnunar uppeldis- og menntamála en á síðari árum af Rannsóknum & greiningu. Spurningarnar eru mótaðar af fagfólki í félagsvísindum þar sem farið er eftir ströngum kröfum um að þær geti af sér öruggar niðurstöður, að áreiðanleiki og réttmæti sé ávallt í fyrirrúmi. Spurningalistinn í 8. bekk fyrir árið 2009 inniheldur 33 spurningar í mismunandi mörgum liðum á 10 blaðsíðum en listinn fyrir nemendur í 9. og 10. bekk er 96 spurningar á 31 síðu.

Árið 2009 var heildarsvarhlutfall nemenda í 8., 9. og 10. bekk í Grunnskóla Grindavíkur 87,1%, eða 128 nemendur. Svarhlutfallið var 94,1% í 8. bekk (32 nemendur), 87% í 9. bekk (60 nemendur) og 81,8% í 10. bekk (36 nemendur).

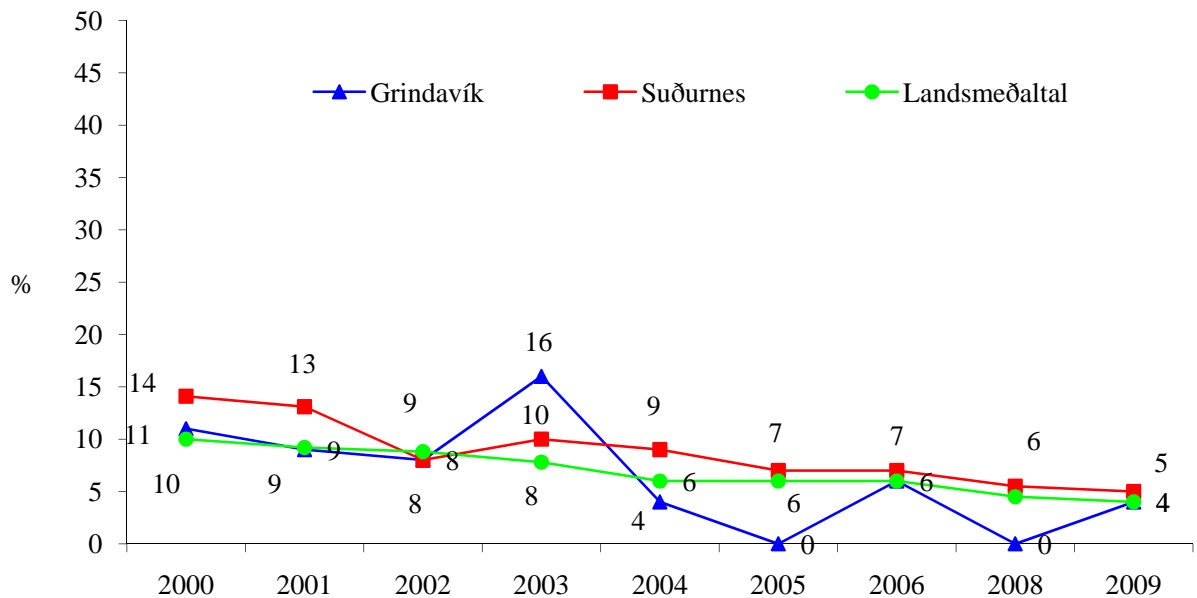
# Neysla tóbaks, áfengis og annarra vímuefna

## Tóbaksnotkun

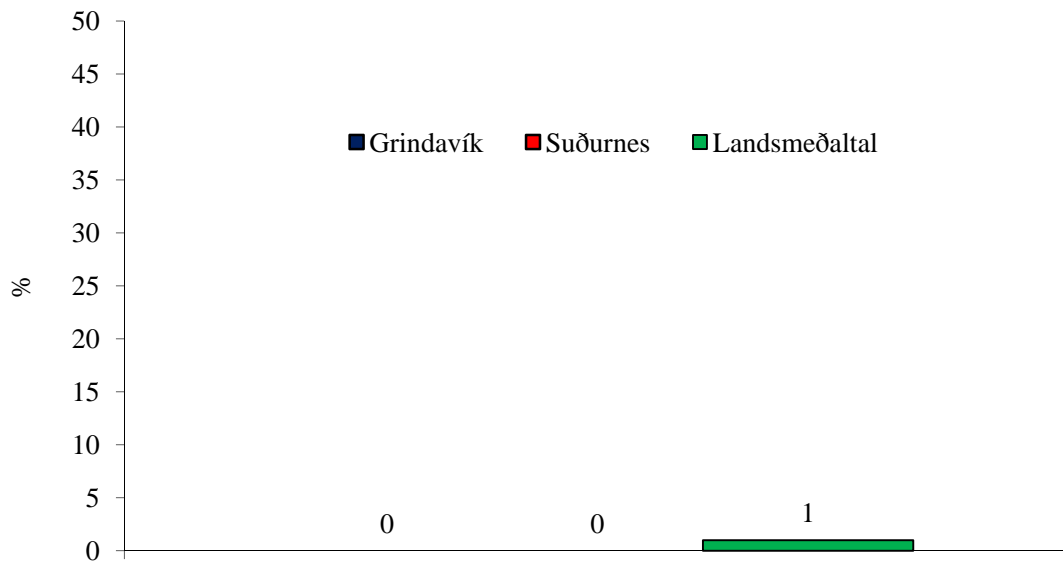
### Daglegar reykingar



Mynd 1. Hlutfall nemenda í 10. bekk sem reykja daglega, árin 1997-2009.



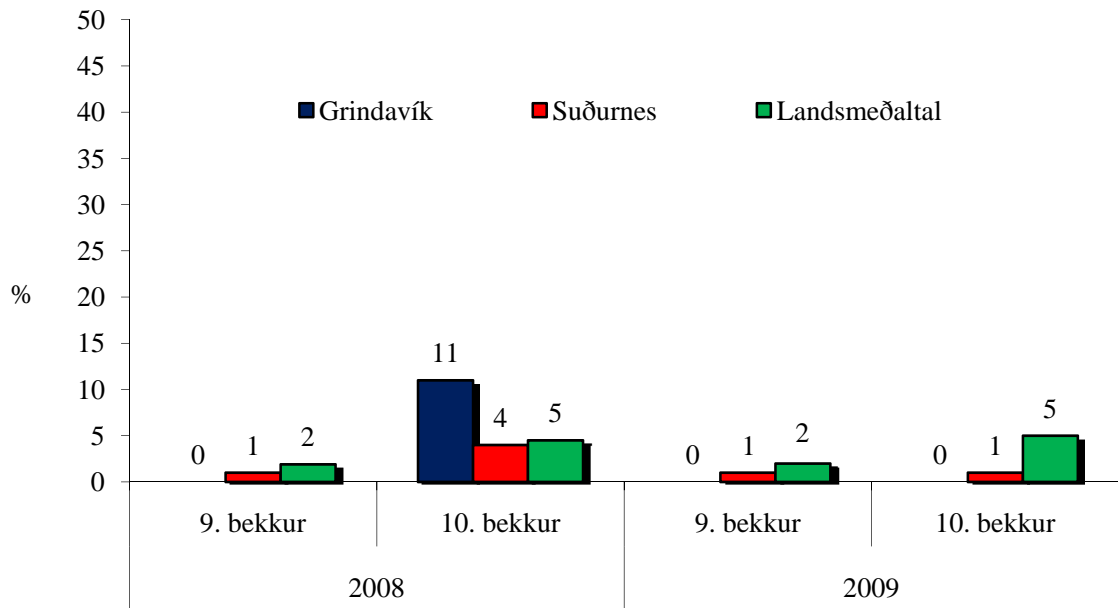
Mynd 2. Hlutfall nemenda í 9. bekk sem reykja daglega, árin 2000-2009.



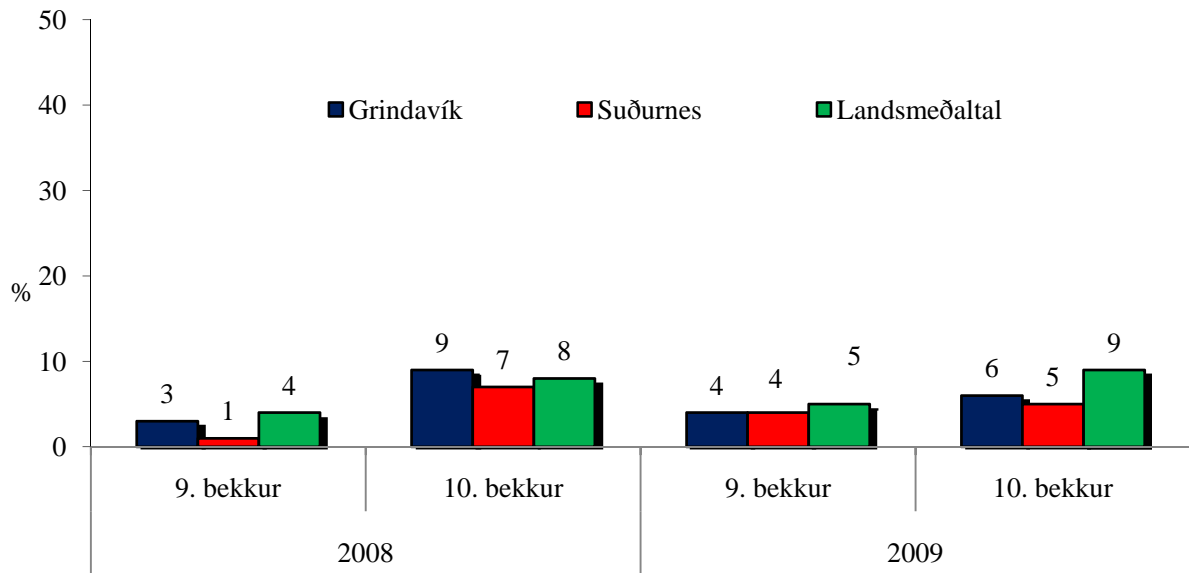
**Mynd 3. Hlutfall nemenda í 8. bekk í Grindavík, á Suðurnesjum og á landinu í heild sem reykja daglega, árið 2009.**



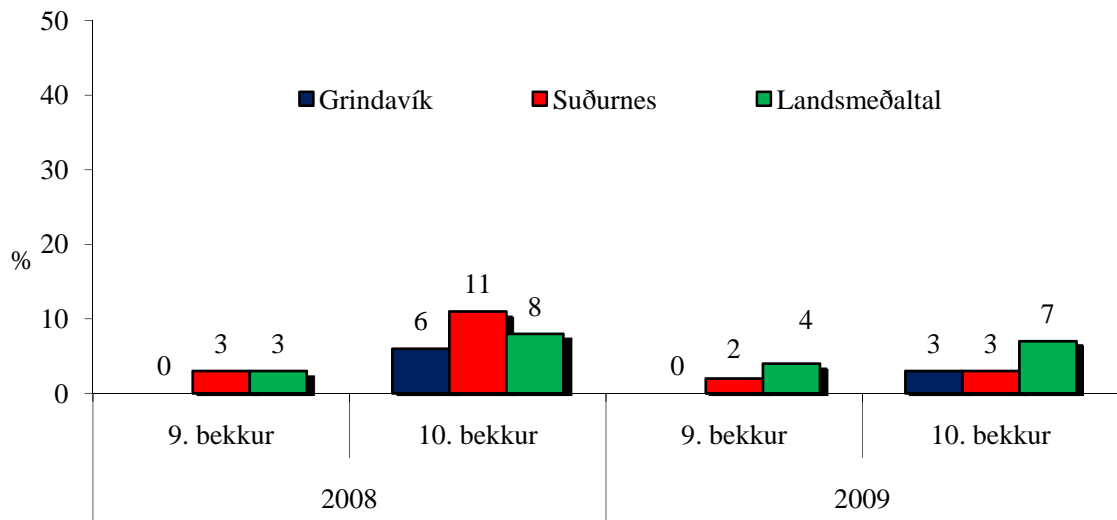
## Munn- og neftóbaksnotkun



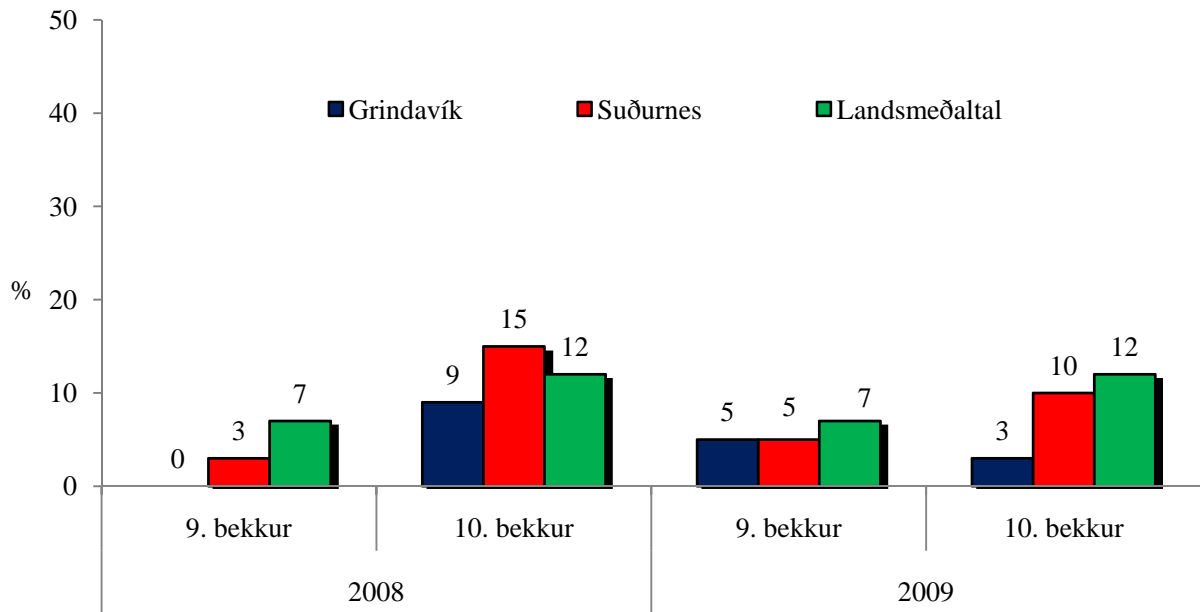
**Mynd 4. Hlutfall nemenda í 9. og 10. bekk sem hafa notað munntóbak 20 sinnum eða oftar um ævina, árin 2008 og 2009.**



**Mynd 5. Hlutfall nemenda í 9. og 10. bekk sem hafa notað munntóbak einu sinni eða oftar sl. 30 daga, árin 2008 og 2009.**

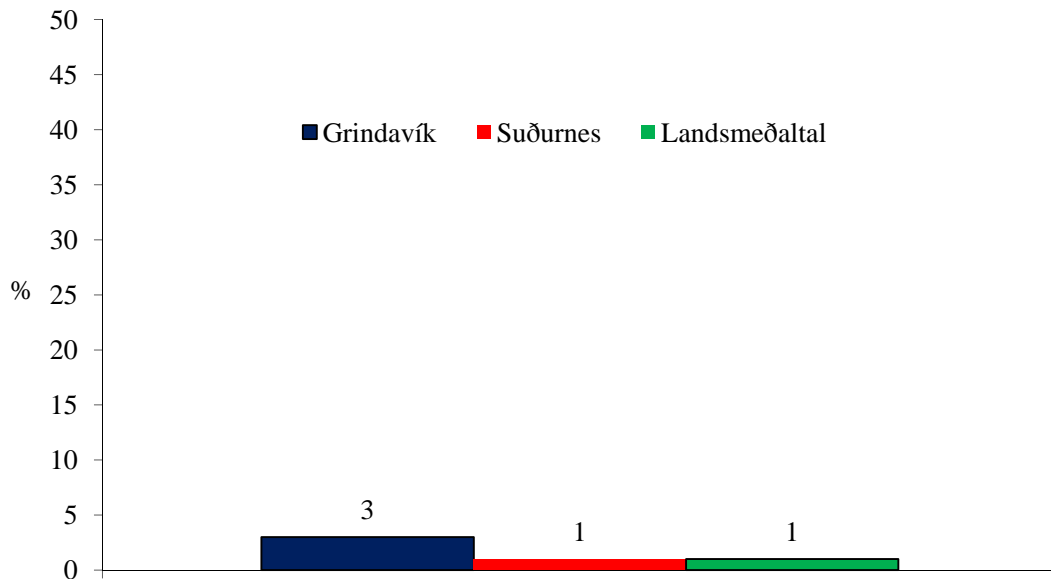


**Mynd 6. Hlutfall nemenda í 9. og 10. bekk sem hafa notað neftóbak 20 sinnum eða oftar um ævina, árin 2008 og 2009.**

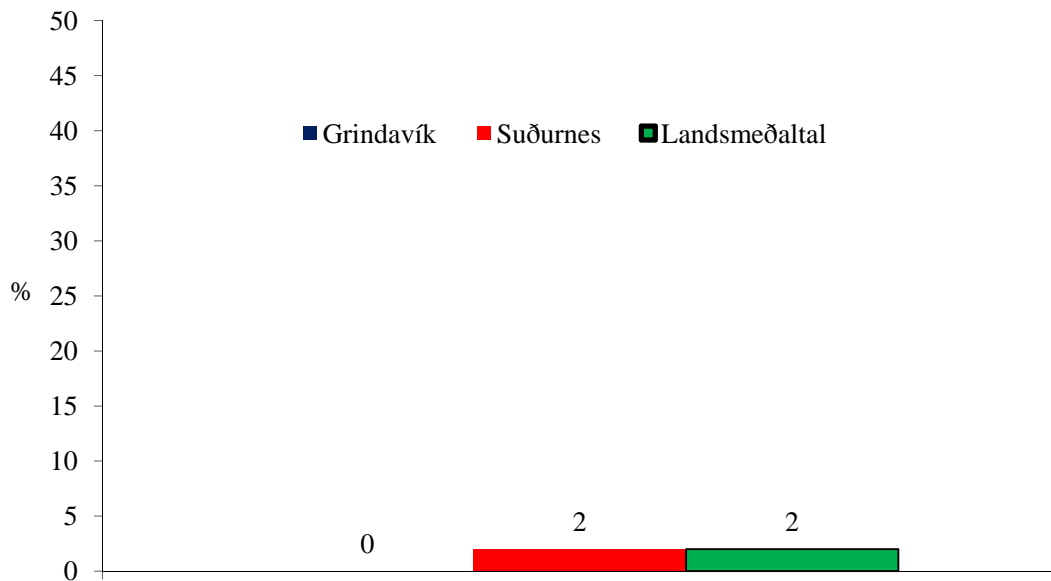


**Mynd 7. Hlutfall nemenda í 9. og 10. bekk sem hafa notað neftóbak einu sinni eða oftar sl. 30 daga, árin 2008 og 2009.**

### Munn- og neftóbaksnotkun meðal nemenda í 8. bekk



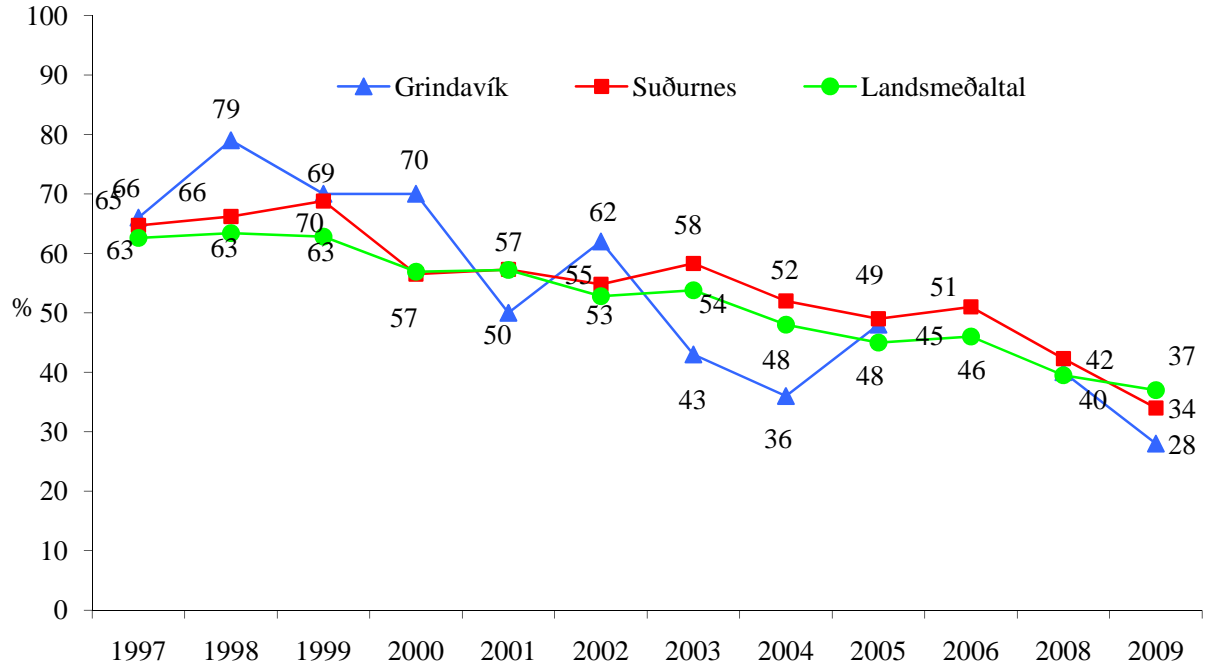
**Mynd 8. Hlutfall nemenda í 8. bekk í Grindavík, á Suðurnesjum og á landinu í heild sem hafa notað munnþóbak einu sinni eða oftar sl. 30 daga, árið 2009.**



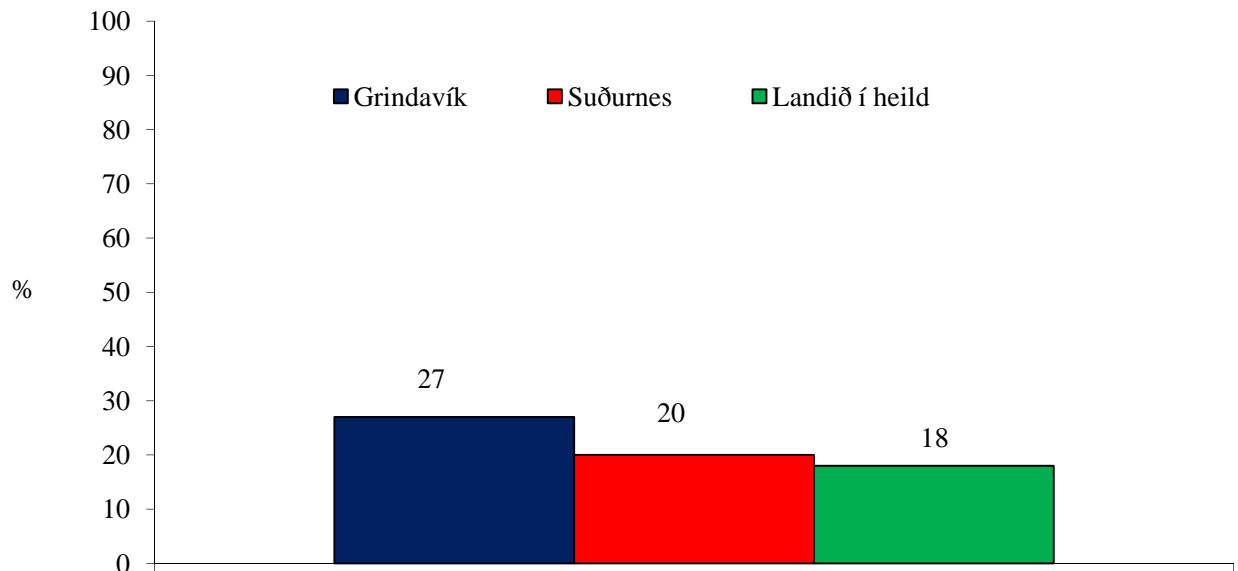
**Mynd 9. Hlutfall nemenda í 8. bekk í Grindavík, á Suðurnesjum og á landinu í heild sem hafa notað neftóbak einu sinni eða oftar sl. 30 daga, árið 2009.**

# Áfengisneysla

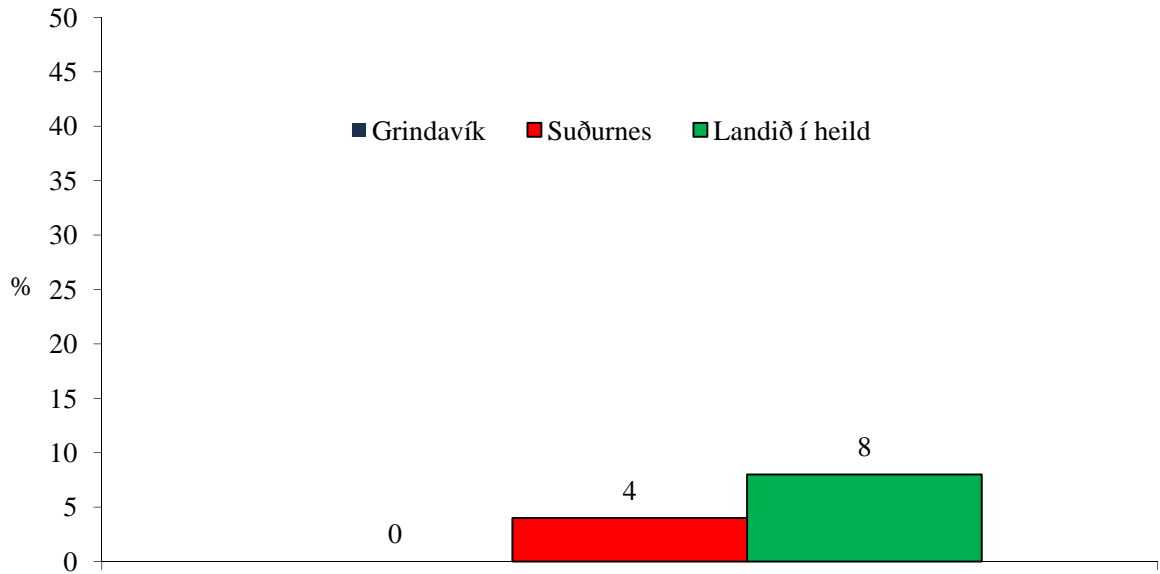
## Neysla áfengis um ævina



**Mynd 10. Hlutfall nemenda í 10. bekk sem hafa orðið drukkin einu sinni eða oftár um ævina, árin 1997 – 2009.**

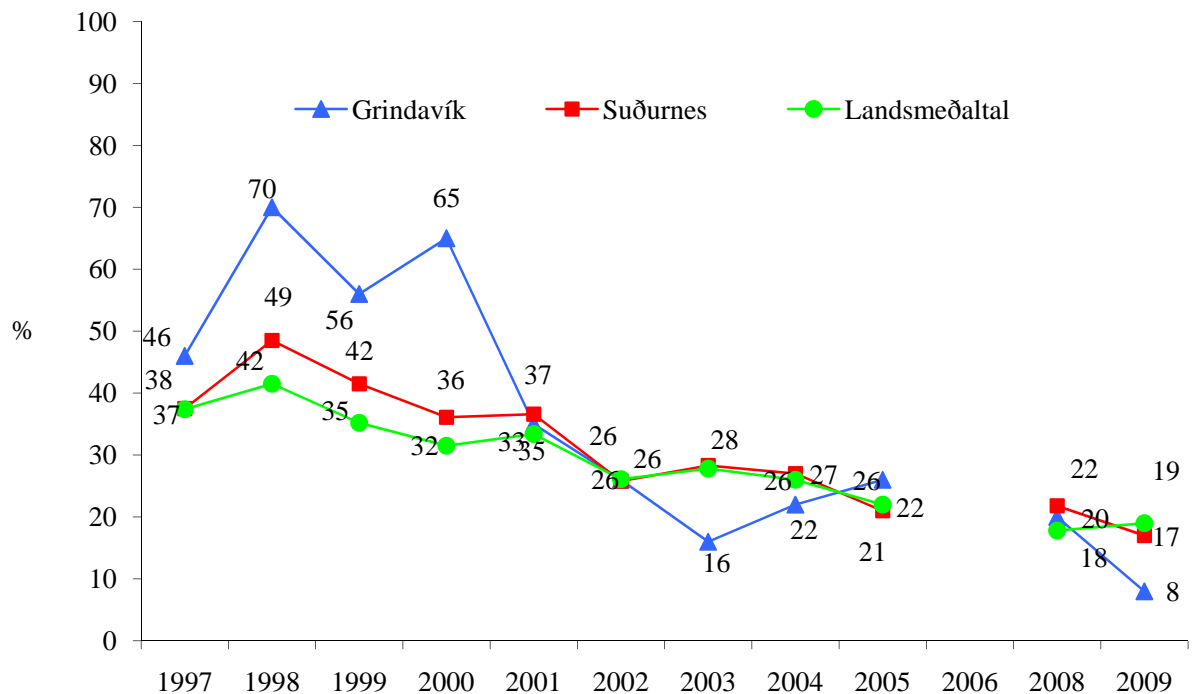


**Mynd 11. Hlutfall nemenda í 9. bekk í Grindavík, Suðurnesjum og á landinu í heild sem hafa orðið ölvaðir einu sinni eða oftár um ævina, árið 2009.**

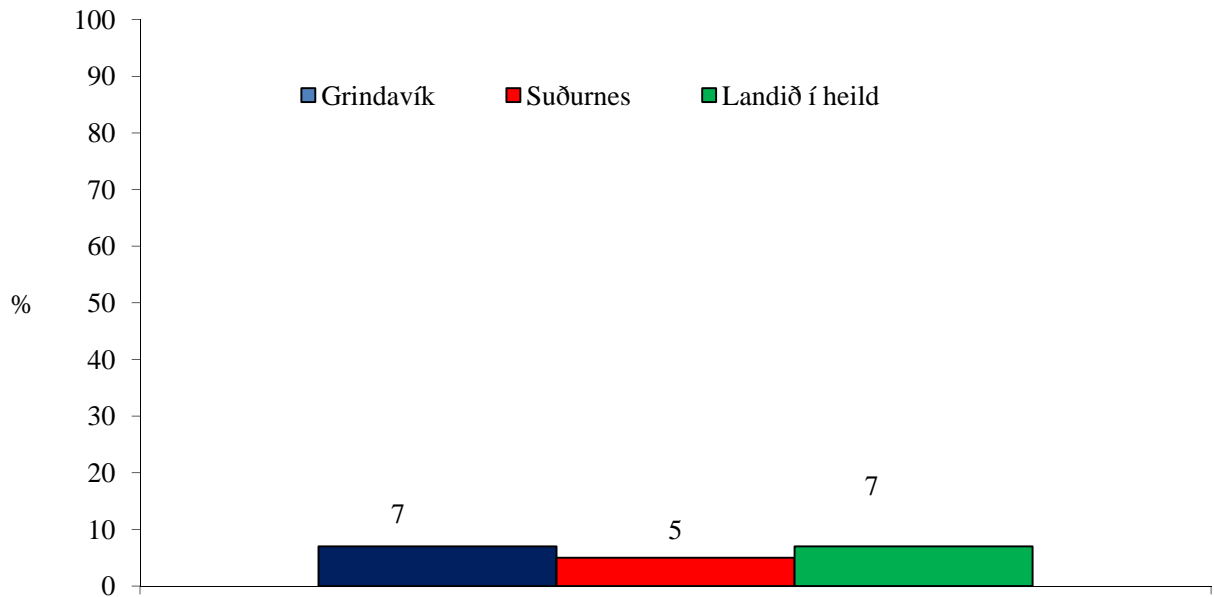


**Mynd 12. Hlutfall nemenda í 8. bekk í Grindavík, á Suðurnesjum og á landinu í heild sem hafa orðið ölvaðir einu sinni eða oftár um ævina, árið 2009.**

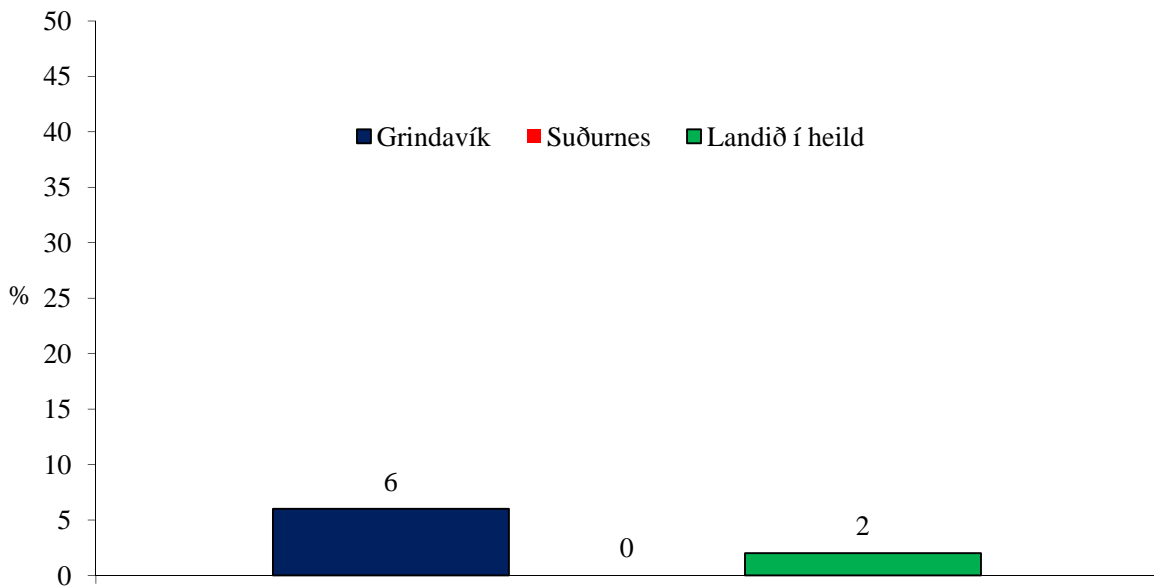
### Ölvun síðastliðna 30 daga



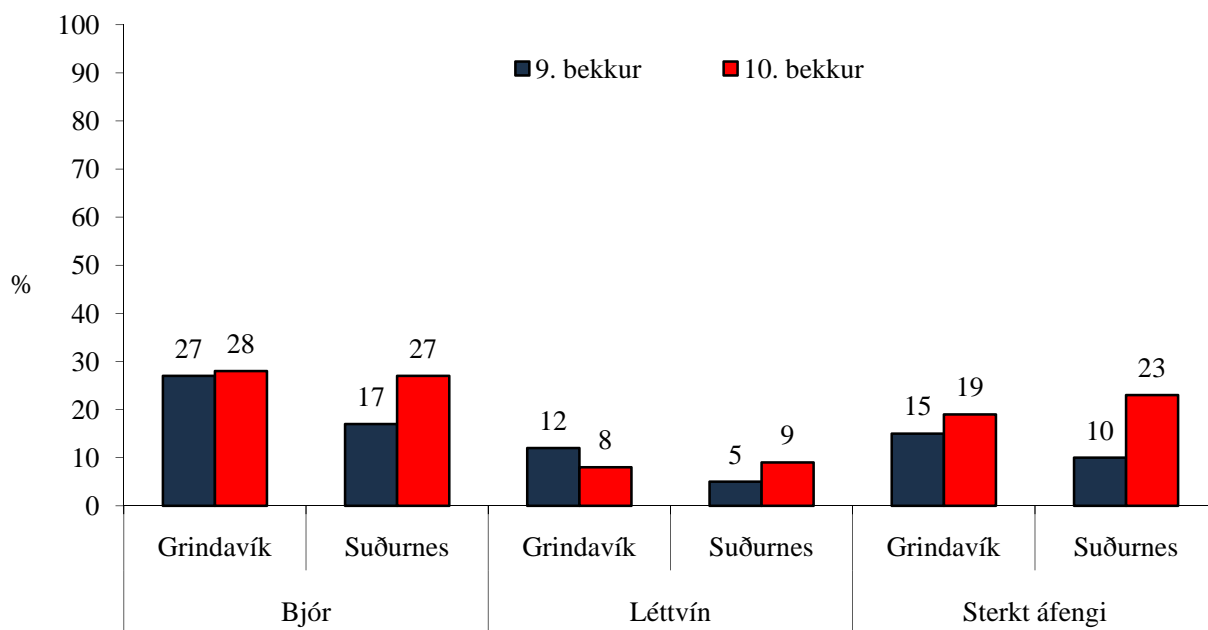
**Mynd 13. Hlutfall nemenda í 10. bekk sem hafa orðið ölvaðir einu sinni eða oftár síðastliðna 30 daga, árin 1997-2009.**



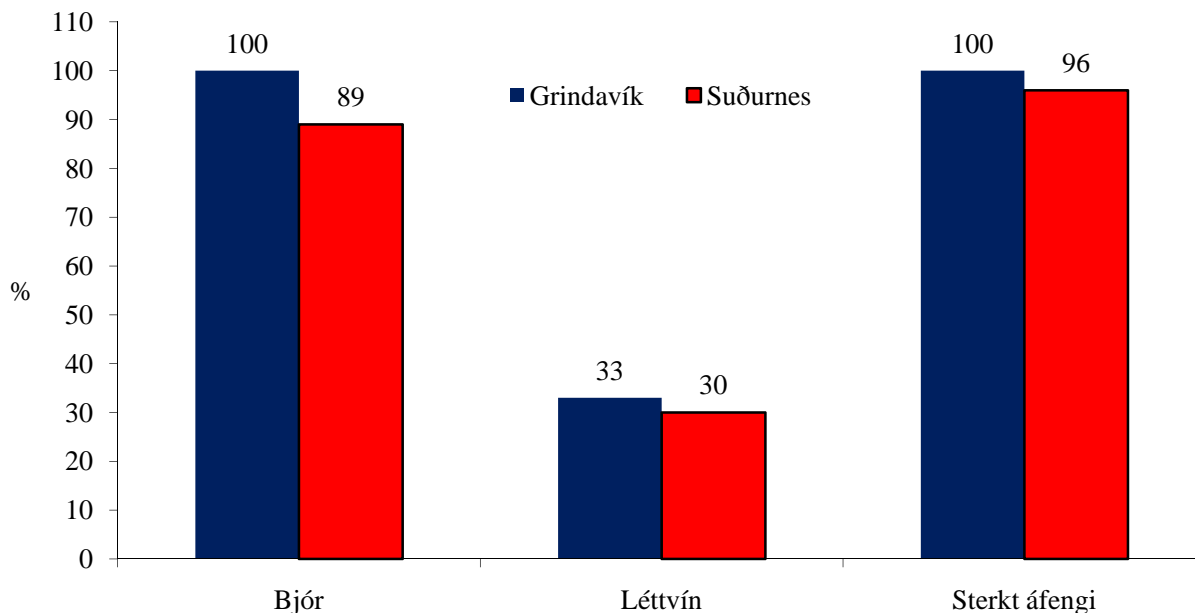
**Mynd 14. Hlutfall nemenda í 9. bekk í Grindavík, á Suðurnesjum og á landinu í heild sem hafa orðið ölvaðir einu sinni eða oftar síðastliðna 30 daga, árið 2009.**



**Mynd 15. Hlutfall nemenda í 8. bekk í Grindavík, á Suðurnesjum og á landinu í heild sem hafa orðið ölvaðir einu sinni eða oftar síðastliðna 30 daga, árið 2009.**



**Mynd 16. Hlutfall nemenda í 8., 9. og 10. bekk í Grindavík og á Suðurnesjum sem hafa drukkið bjór, léttvín og/eða sterkt áfengi einu sinni eða oftár síðastliðna 30 daga, árið 2009.**



**Mynd 17. Hlutfall nemenda í 10. bekk í Grindavík og á Suðurnesjum sem hafa orðið ölvuð einu sinni eða oftár síðastliðna 30 daga, greint eftir drykkju einu sinni eða oftár síðastliðna 30 daga á bjór, léttvíni og/eða sterku áfengi, árið 2009.**

## Hvar drekka unglíngarnir áfengi?

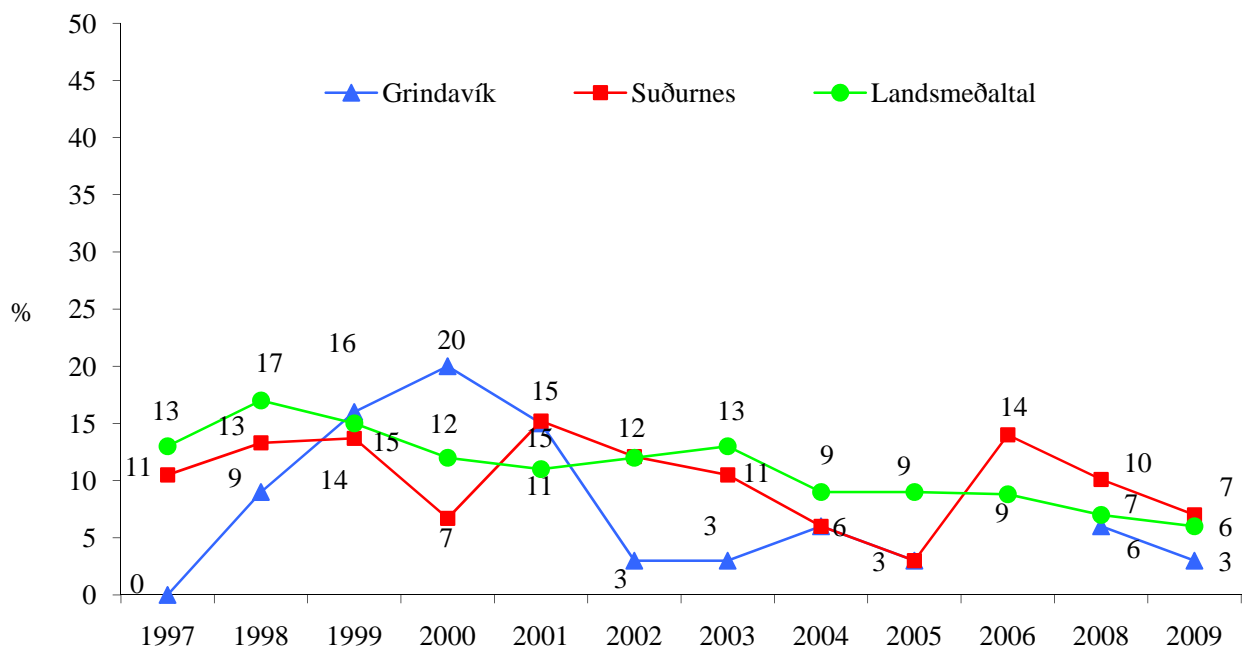
**Tafla 1.** Hlutfall nemenda í 10. bekk árin 2008 og 2009 sem hafa drukkið áfengi (stundum eða oft) á tilteknum stöðum.

Staður:	2008 (%)			2009 (%)		
	Grindavík	Suðurnes	Landið	Grindavík	Suðurnes	Landið
Heima hjá mér:	4	7	4	0	3	6
Heima hjá öðrum:	21	28	26	33	30	31
Í bænum:	15	17	13	11	20	19
Á skemmtistað eða pöbb:	4	7	6	4	5	9
Á grunnskólaballi:	-	5	3	0	2	2
Á framhaldsskólaballi:	4	3	5	7	3	5
Í félagsmiðstöð:	0	2	1	0	0	1

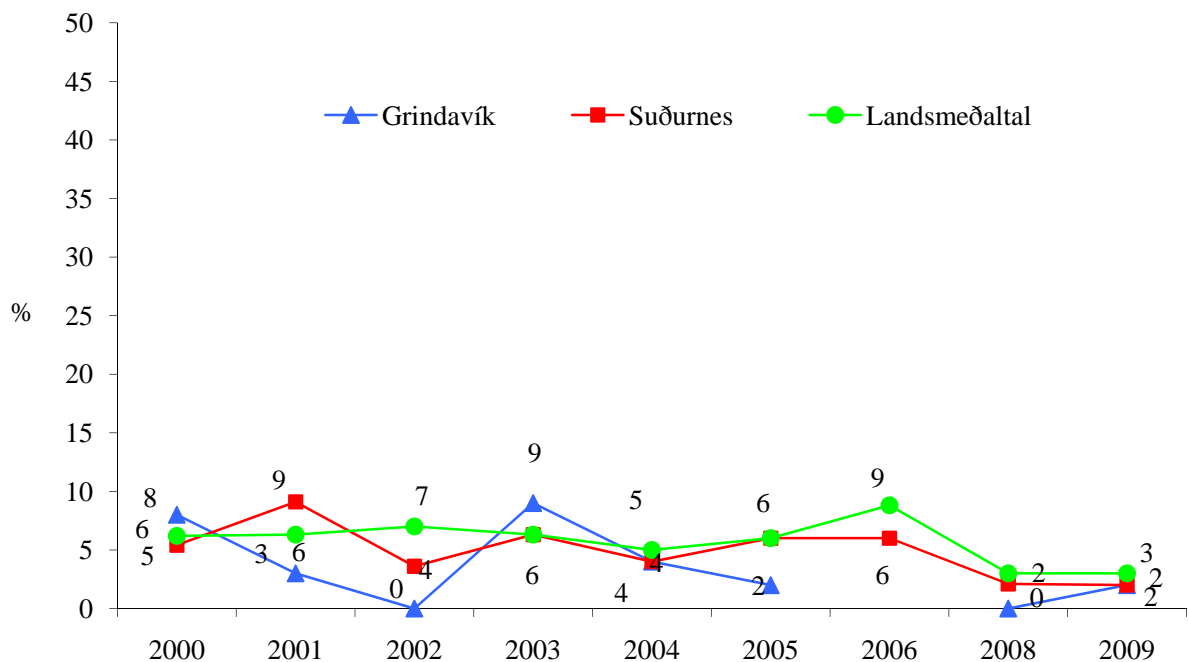


# Neysla annarra vímuefna

## Hassneysla

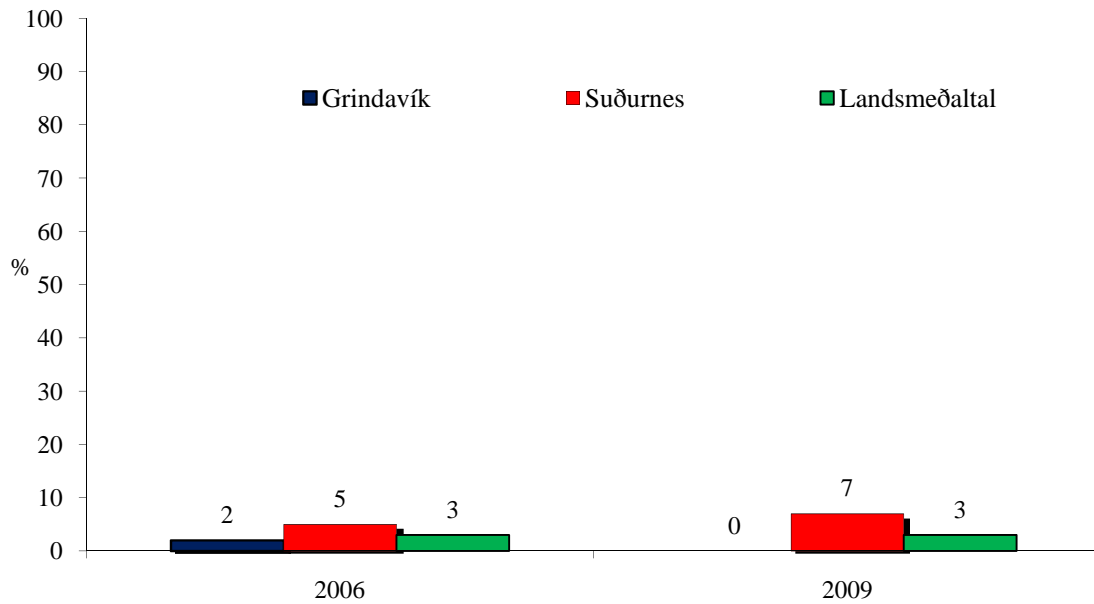


Mynd 18. Hlutfall nemenda í 10. bekk sem hafa notað hass einu sinni eða oft um ævina, árin 1997-2009.

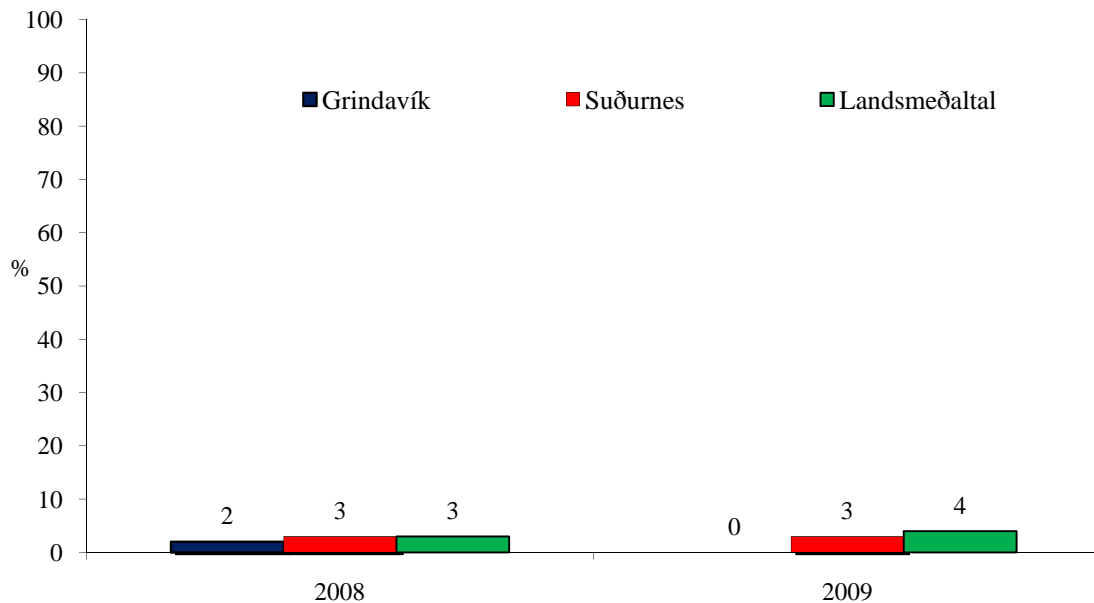


Mynd 19. Hlutfall nemenda í 9. bekk sem hafa notað hass einu sinni eða oft um ævina, árin 2000 til 2009.

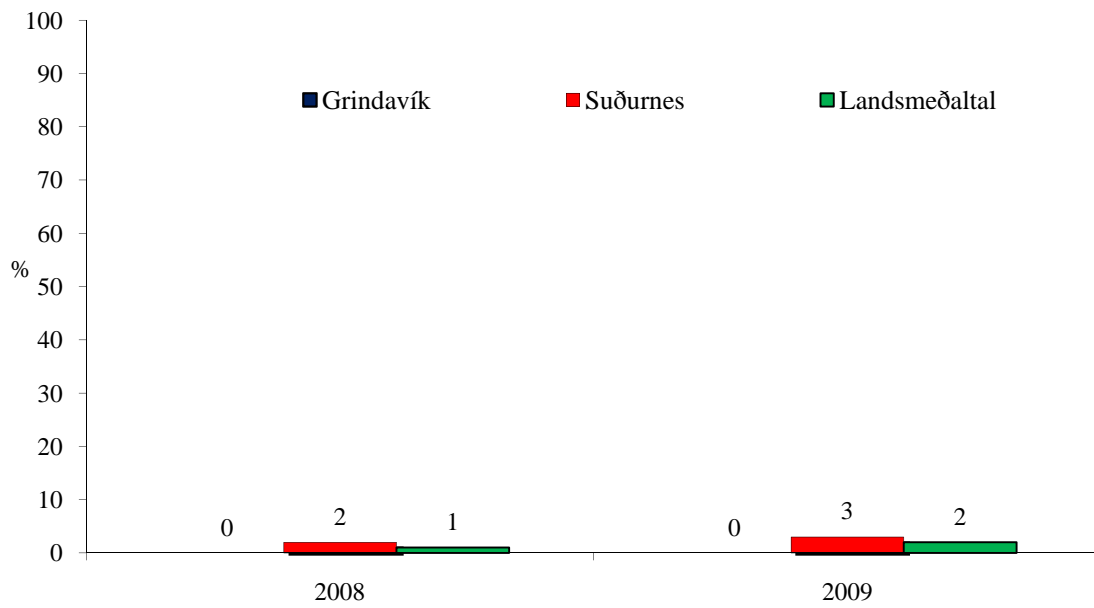
## Neysla annarra ólöglega vímuefna



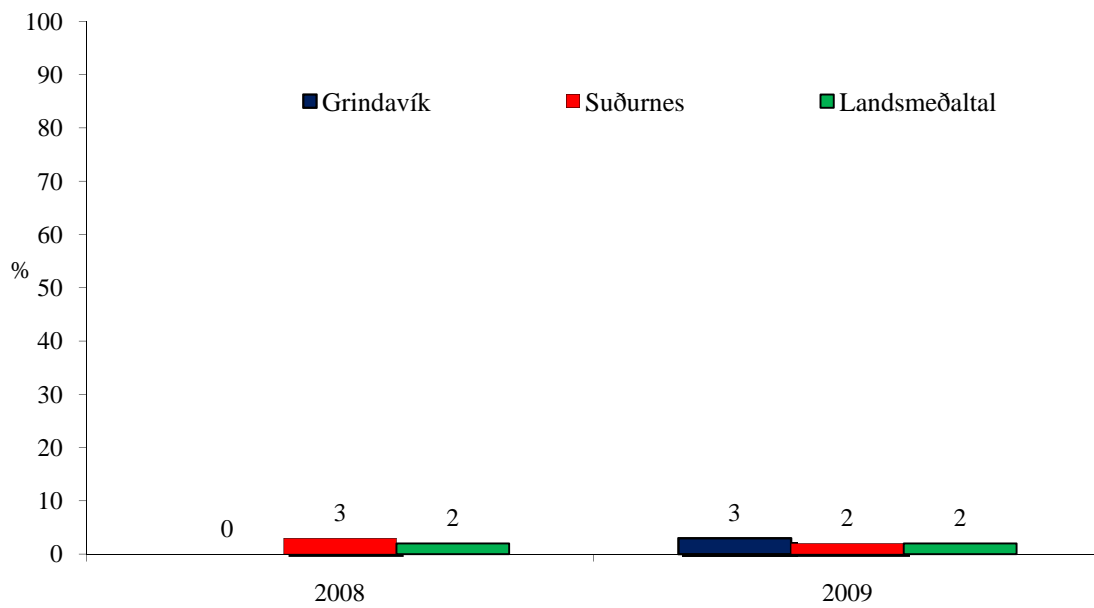
**Mynd 20. Hlutfall nemenda í 10. bekk sem hafa notað amfetamín einu sinni eða oftár um ævina, árin 2008 og 2009.**



**Mynd 21. Hlutfall nemenda í 10. bekk sem hafa notað sniff (t.d. lím) einu sinni eða oftár um ævina, árin 2008 og 2009.**



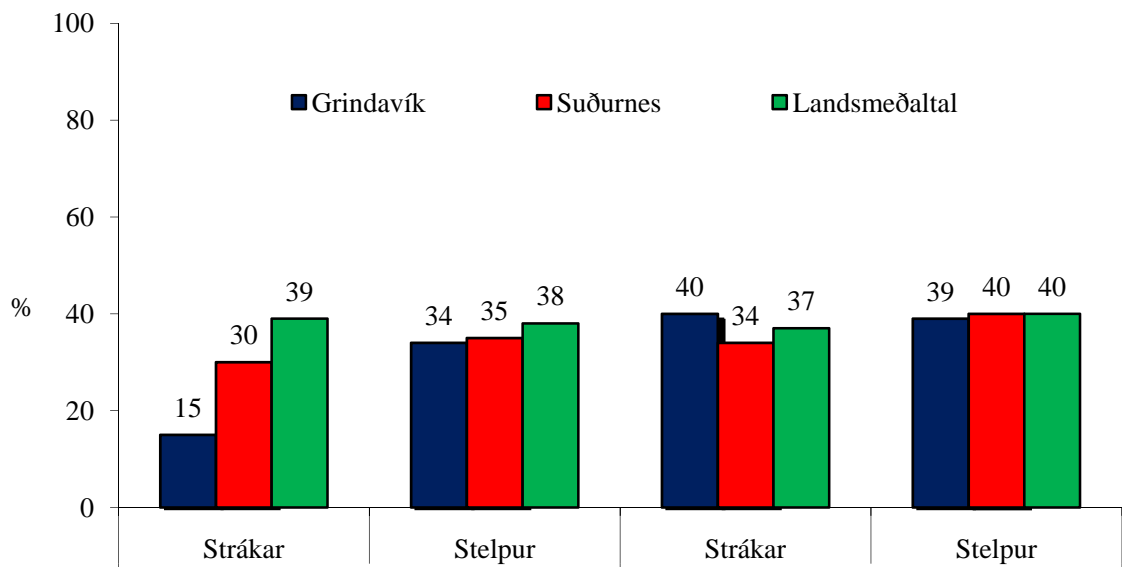
**Mynd 22. Hlutfall nemenda í 10. bekk sem hafa notað sveppi (sem vímuefni) einu sinni eða oftár um ævina, árin 2008 og 2009.**



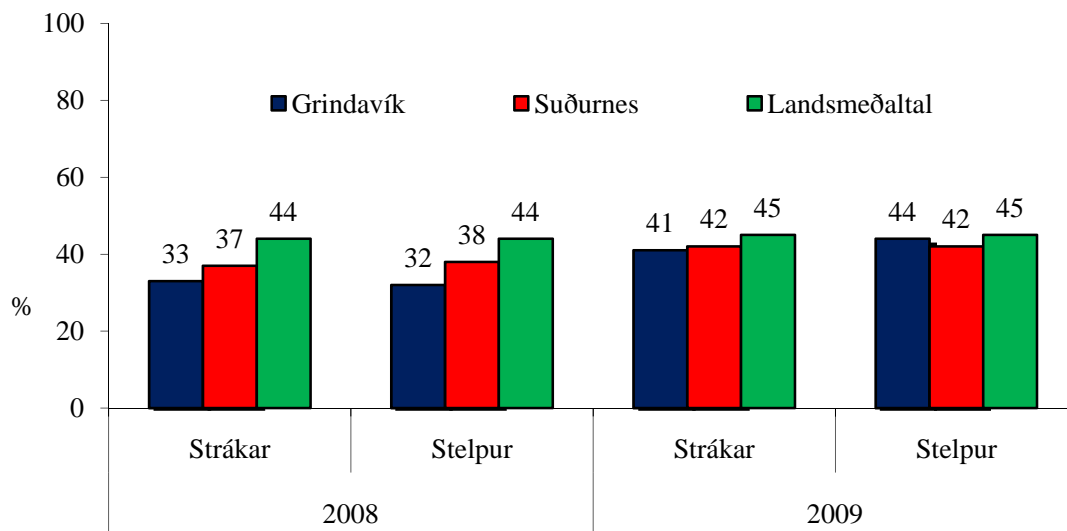
**Mynd 23. Hlutfall nemenda í 10. bekk sem hafa notað E- töflu einu sinni eða oftár um ævina, árin 2008 og 2009.**

# Félagslegir þættir

## Samvera foreldra og unglinga

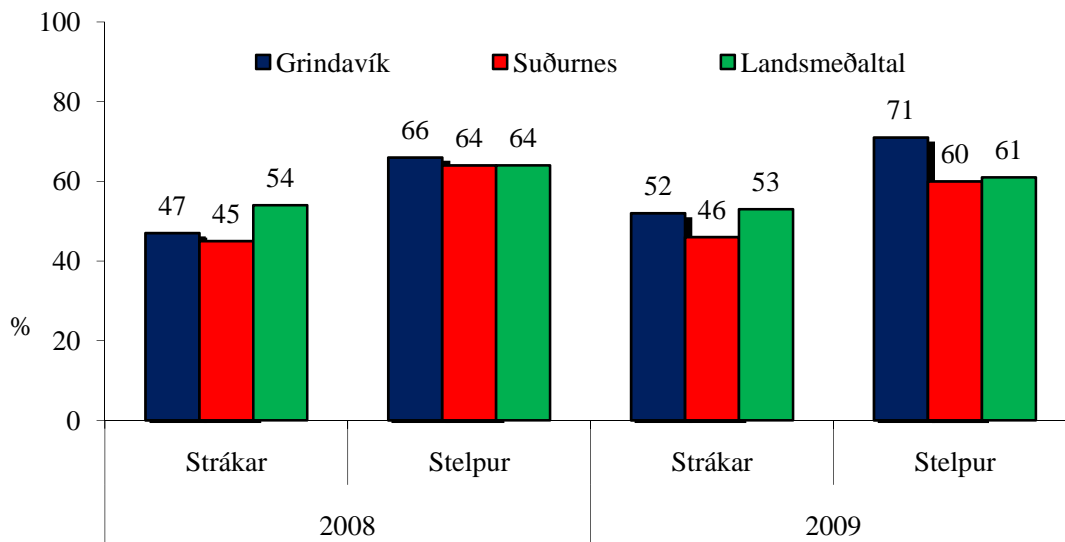


**Mynd 24. Hlutfall stráka og stelpna í 9. og 10. bekk sem segjast oft eða nær alltaf vera með foreldrum sínum utan skólatíma á virkum dögum árin 2008 og 2009.**

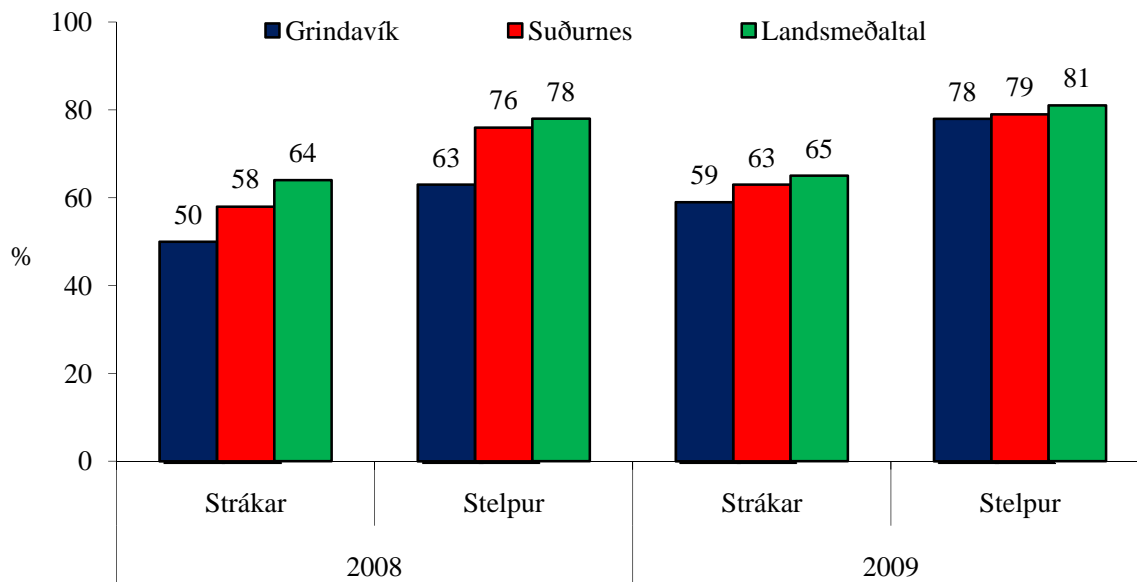


**Mynd 25. Hlutfall stráka og stelpna í 9. og 10. bekk sem segjast oft eða nær alltaf vera með foreldrum sínum utan skólatíma um helgar árin 2008 og 2009.**

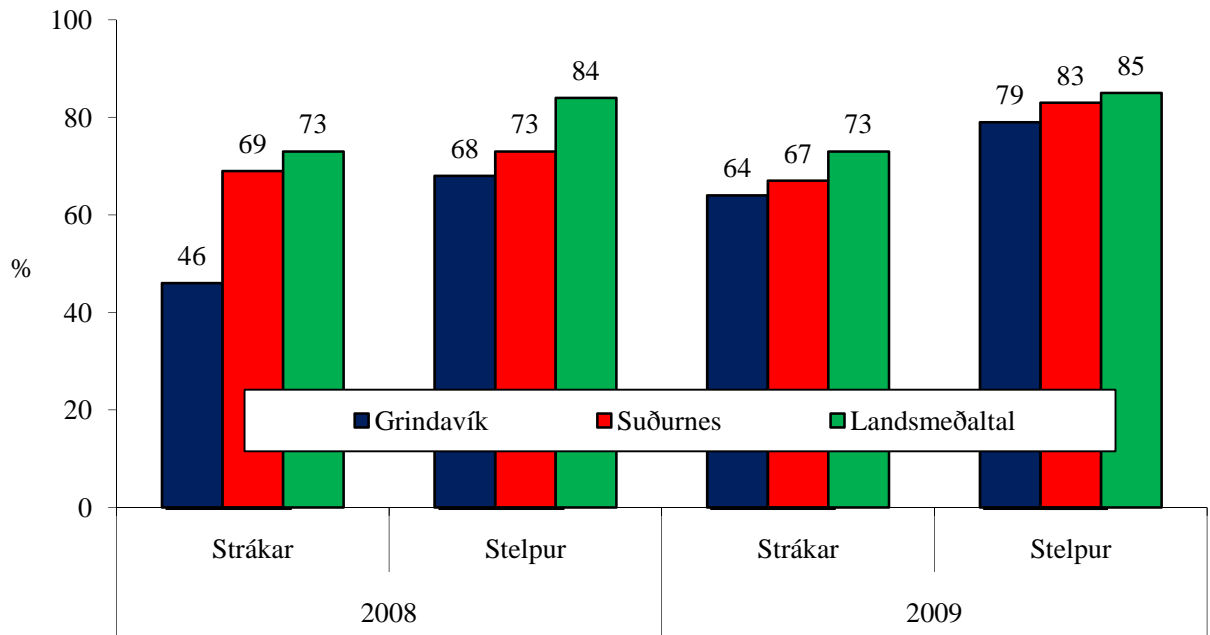
## Eftirlit og stuðningur foreldra



**Mynd 26. Hlutfall stráka og stelpna í 9. og 10. bekk sem segja að það eigi mjög eða frekar vel við um þau að foreldra þeirra setji ákveðnar reglur um hvað þau megi gera utan heimilis, árin 2008 og 2009.**

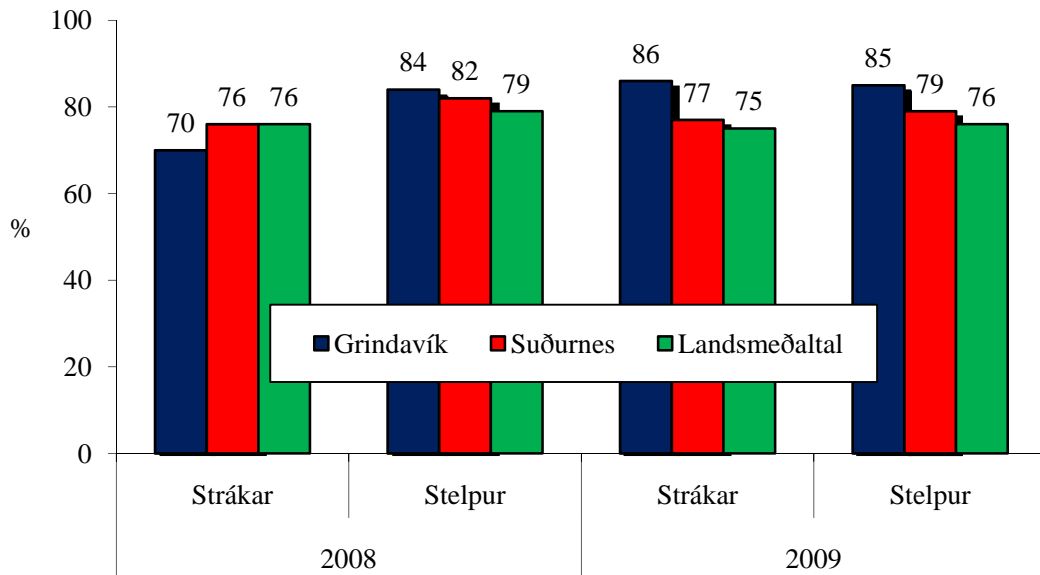


**Mynd 27. Hlutfall stráka og stelpna í 9. og 10. bekk sem segja að það eigi mjög eða frekar vel við um þau að foreldrar þeirra fylgist með því með hverjum þau eru á kvöldin, árin 2008 og 2009.**

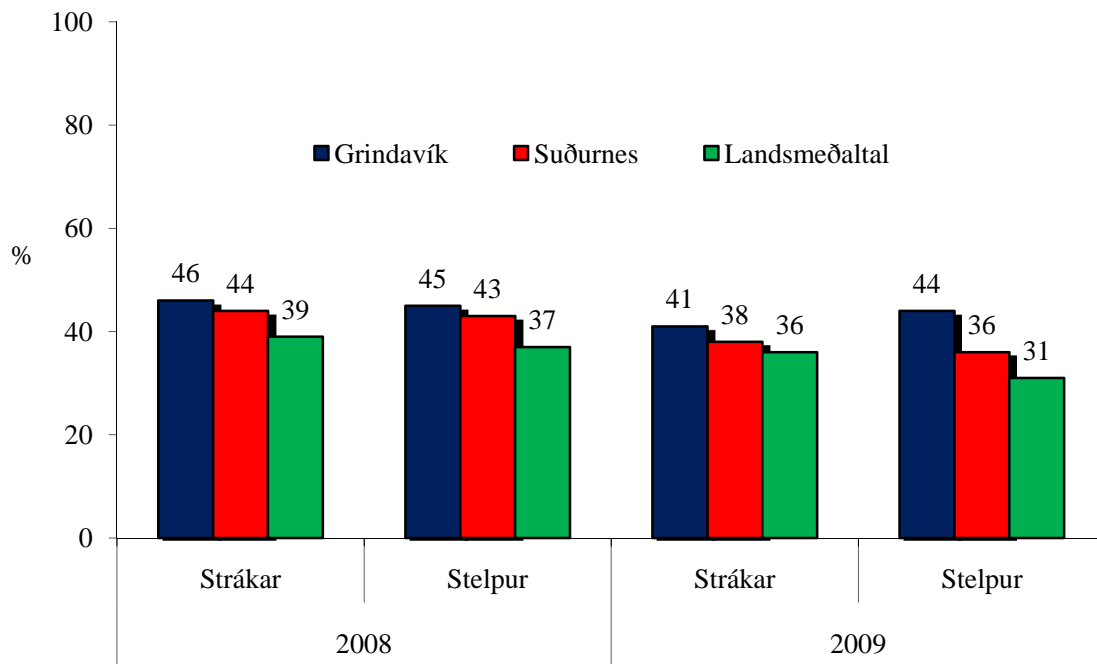


**Mynd 28.** Hlutfall nemenda stráka og stelpna í 9. og 10. bekk sem segja að það eigi mjög eða frekar vel við um þau að foreldrar þeirra viti hvar þau séu á kvöldin, árin 2008 og 2009.

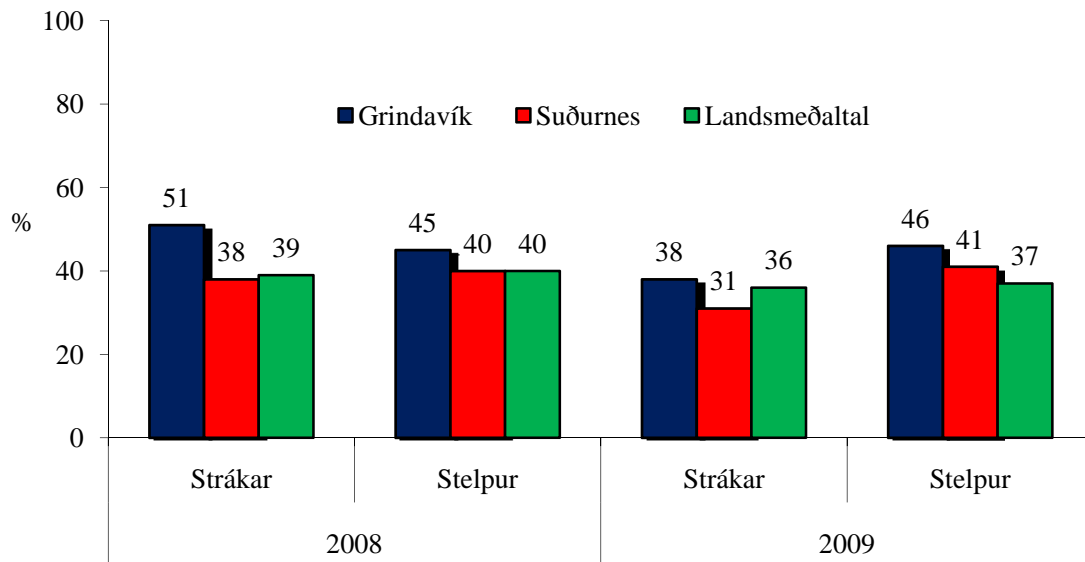
### Útivistartími



**Mynd 29.** Hlutfall stráka og stelpna í 9. og 10. bekk sem segjast hafa verið úti eftir klukkan tíu að kvöldi, einu sinni eða oftar sl. 7 daga árin 2008 og 2009.



**Mynd 30. Hlutfall stráka og stelpna í 9. og 10. bekk sem segjast hafa verið úti eftir klukkan tíu að kvöldi, þrisvar sinnum eða oftár sl. 7 daga árin 2008 og 2009.**



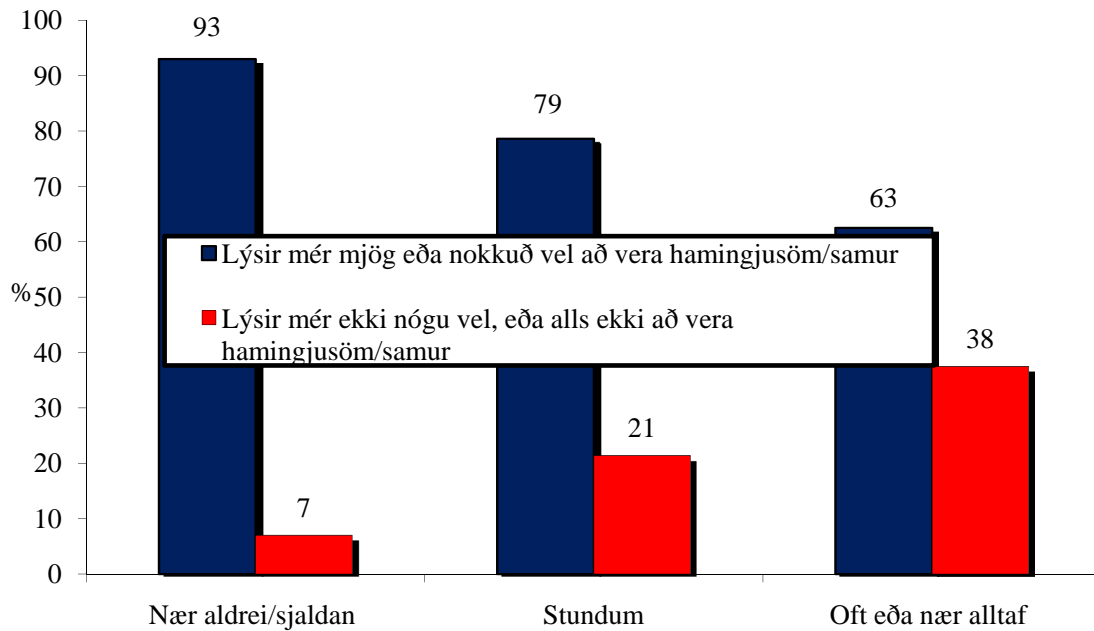
**Mynd 31. Hlutfall stráka og stelpna í 9. og 10. bekk sem segjast hafa farið út og komið heim eftir miðnætti, einu sinni eða oftár sl. 7 daga, árin 2008 og 2009.**

## Fjárhagsaðstæður heimilisins

**Tafla 2.** Hlutfall nemenda í 9. og 10. bekk í Grindavík samanborið við landið í heild, sem telja foreldra sína stundum, oft eða nær alltaf eiga í fjárhagslegum erfiðleikum, árin 2006 og 2009.

<b>Fjárhagsaðstæður:</b>	<b>Grindavík 2009</b>	<b>Landsmeðaltal 2009</b>
Foreldrar þínir eru illa staddir fjárhagslega	23%	20%
Foreldrar þínir hafa ekki efni á því að reka bíl	10%	5%
Foreldrar þínir hafa varla næga peninga til að borga brýnustu nauðsynjar	10%	5%
Foreldrar þínir hafa ekki ráð á þeirri tómsundastarfssemi sem þú vilt helst stunda	9%	4%

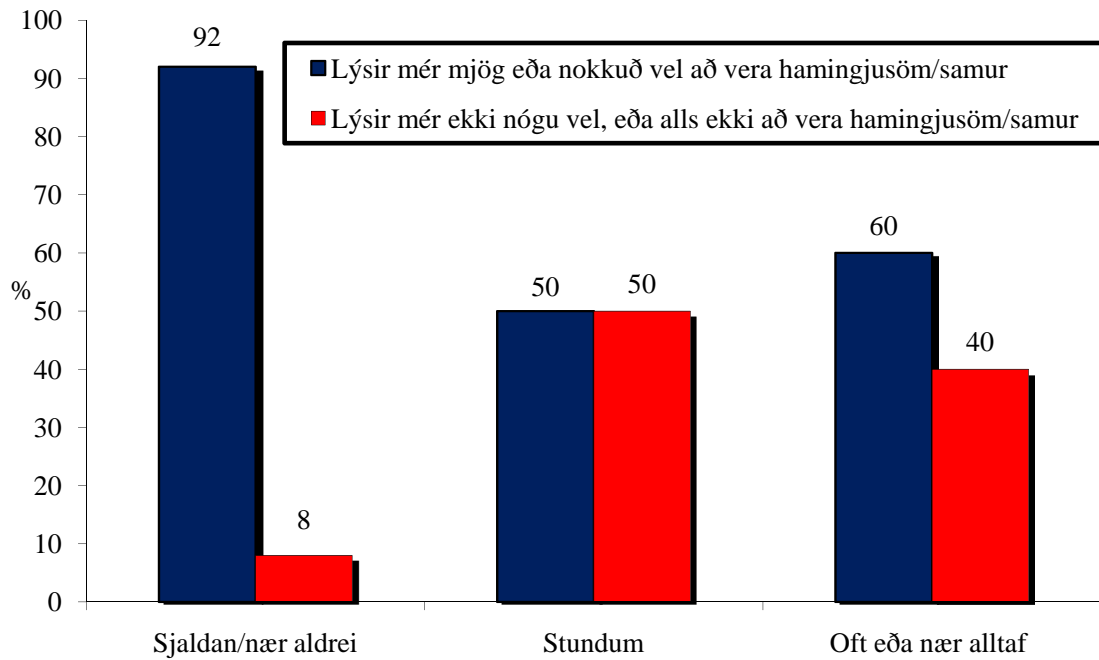




**Mynd 32. Hlutfall nemenda í 9. og 10. bekk í Grindavík árið 2009 eftir því hvernig þau telja eftirfarandi aðstæður eiga við sig: Foreldrar þínir eru illa staddir fjárhagslega. Greint eftir fullyrðingunni: Ég er hamingjusöm/samur\*.**

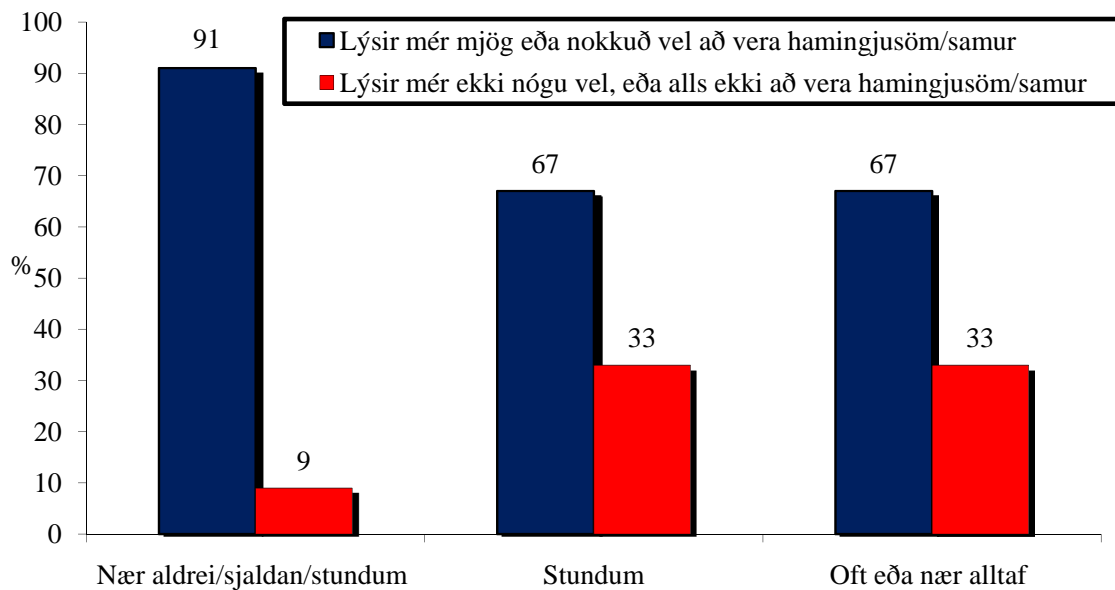
*Skýring: Af þeim nemendum í 9. og 10. bekk í Grindavík árið 2009 sem telja foreldra sína nær aldrei/sjaldan eða stundum illa stadda fjárhagslega, þá telja um 12% þeirra það ekki lýsa sér nógu vel, eða alls ekki að vera hamingjusöm/samur. Til samanburðar má sjá þá nemendur í 9. og 10. bekk sem telja foreldra sína oft eða nær alltaf illa stadda fjárhagslega, en þar telja um 40% þeirra það ekki lýsa sér nógu vel, eða alls ekki að vera hamingjusöm/samur.*

\*Mikilvægt er að taka fram að myndir 32 - 35 lýsa tengslum en ekki hlutfallslegum fjölda einstaklinga af heildarhópnum. Mun færri einstaklingar eru í hópnum oft eða nær alltaf en hópnum nær aldrei/sjaldan eða stundum.



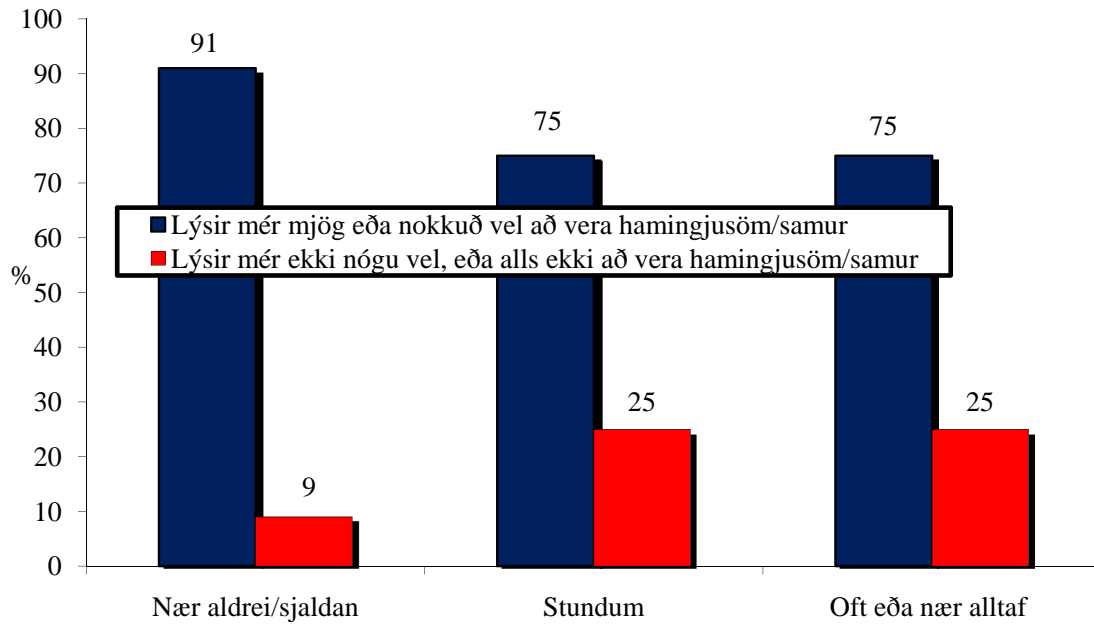
**Mynd 33. Hlutfall nemenda í 9. og 10. bekk í Grindavík árið 2009 eftir því hvernig þeir telja eftirfarandi aðstæður eiga við um sig: Foreldrar þínir hafa ekki efni á að eiga og reka bíl. Greint eftir fullyrðingunni: *Ég er hamingjusöm/samur.***

*Skýring: Af þeim nemendum í 9. og 10. bekk í Grindavík árið 2009 sem telja foreldra sína nær aldrei/sjaldan eða stundum ekki hafa efni á því að eiga og reka bíl, þá telja um 13% þeirra það ekki lýsa sér nógu vel, eða alls ekki að vera hamingjusöm/samur. Til samanburðar má sjá þá nemendur í 9. og 10. bekk sem telja foreldra sína oft eða nær alltaf, ekki hafa efni á því að eiga og reka bíl. Um 25% þeirra telja það ekki lýsa sér nógu vel, eða alls ekki að vera hamingjusöm/samur.*



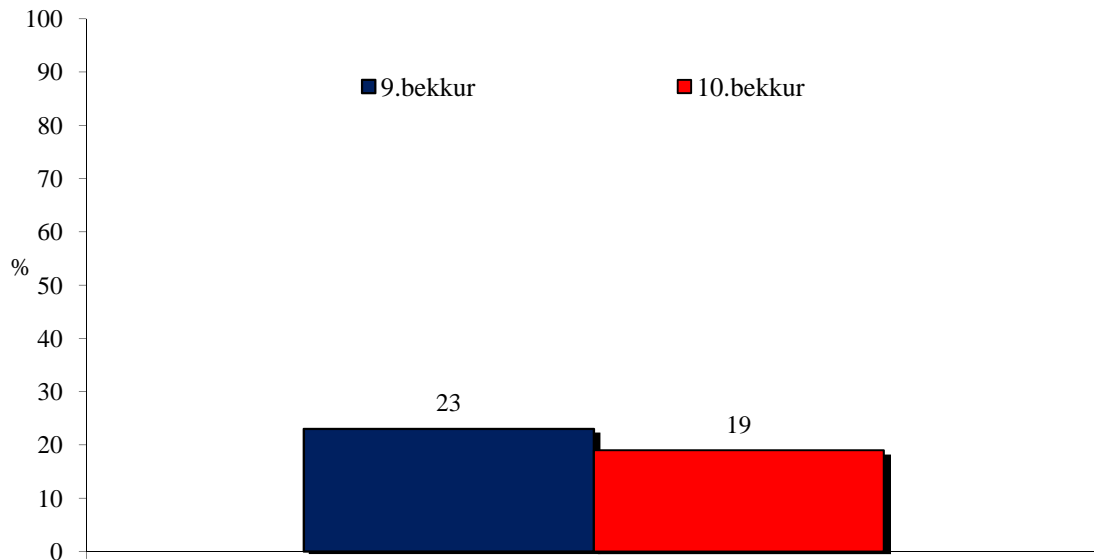
**Mynd 34. Hlutfall nemenda í 9. og 10. bekk í Grindavík árið 2009 eftir því hvernig þeir telja eftirfarandi aðstæður eiga við um sig: Foreldrar þínir hafa varla næga peninga til að borga brýnustu nauðsynjar (t.d. mat, húsnæði, síma). Greint eftir fullyrðingunni: *Ég er hamingjusöm/samur.***

*Skýring: Af þeim nemendum í 9. og 10. bekk í Grindavík árið 2009 sem telja foreldra sína nær aldrei/sjaldan eða stundum varla hafa næga peninga til að borga brýnustu nauðsynjar, þá telja um 13% þeirra það ekki lýsa sér nógu vel, eða alls ekki að vera hamingjusöm/samur. Til samanburðar má sjá, að af þeim nemendum í 9. og 10. bekk sem telja foreldra sína oft eða nær alltaf, varla hafa næga peninga til að borga brýnustu nauðsynjar, þá telja 14% þessara nemenda það lýsa sér ekki nógu vel, eða alls ekki að vera hamingjusöm/samur.*

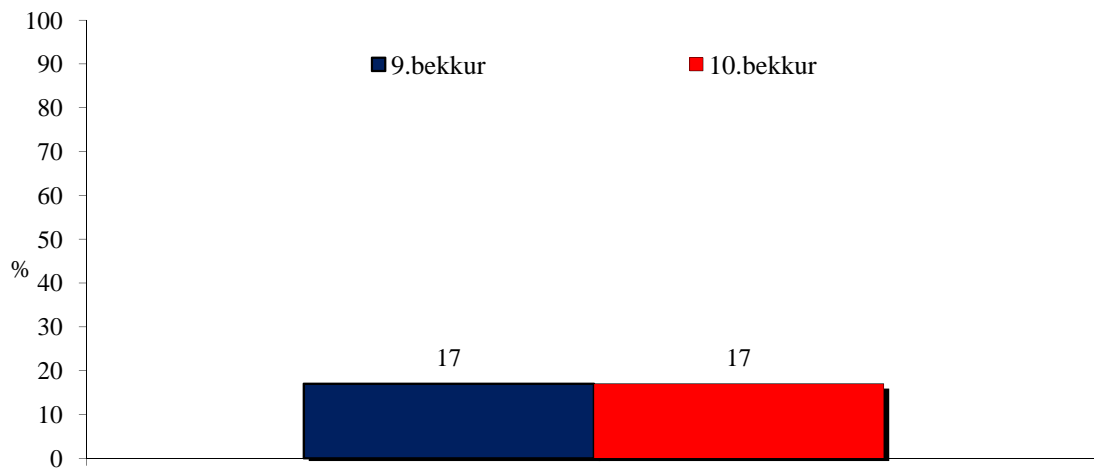


**Mynd 35. Hlutfall nemenda í 9. og 10. bekk í Grindavík árið 2009 sem telja foreldra sína ekki hafa ráð á þeirri tómstundastarfsemi sem þú vilt helst stunda (t.d. ástundun tónlistar eða íþróttar), greint eftir fullyrðingunni: *Ég er hamingjusöm/samur.***

*Skýring: Af þeim nemendum í 9. og 10. bekk í Grindavík árið 2009 sem telja foreldra sína nær aldrei/sjaldan eða stundum, ekki hafa ráð á þeirri tómstundastarfsemi sem þeir vilja helst stunda, þá telja um 12% þeirra það ekki lýsa sér nógu vel, eða alls ekki að vera hamingjusöm/samur. Til samanburðar má sjá þá nemendur í 9. og 10. bekk sem telja foreldra sína oft eða nær alltaf, ekki hafa ráð á þeirri tómstundastarfsemi sem þeir vilja helst stunda. Um 20% þeirra telja það ekki lýsa sér nógu vel, eða alls ekki að vera hamingjusöm/samur.*



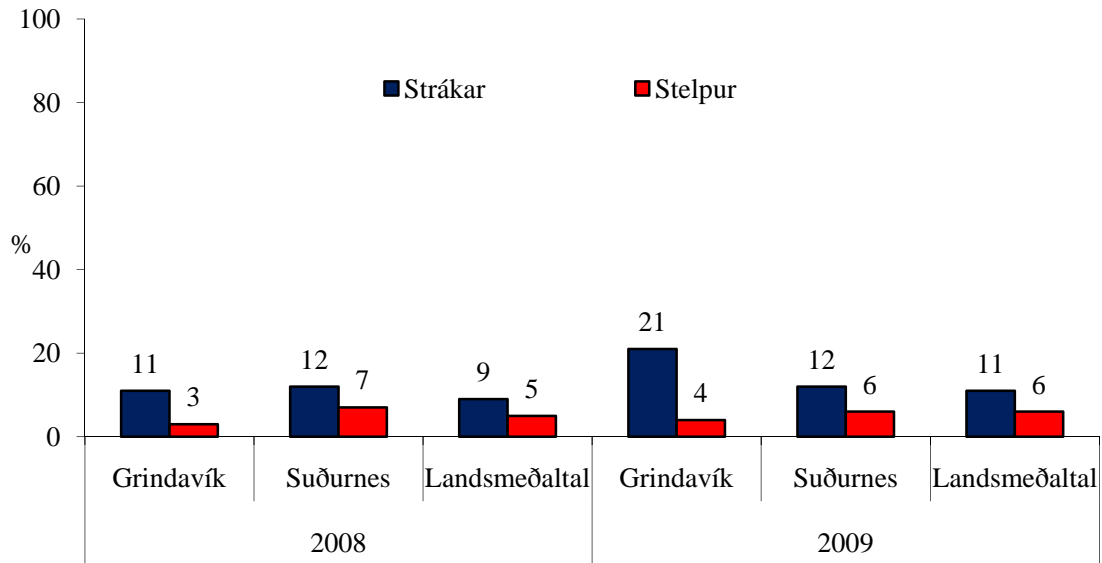
**Mynd 36. Hlutfall nemenda í 9. og 10. bekk í Grindavík sem hafa einhvern tíma orðið vitni að alvarlegu rifrildi foreldra sinna, árið 2009.**



**Mynd 37. Hlutfall nemenda í 9. og 10. bekk í Grindavík sem eiga móður eða föður sem misst hafa atvinnu sína, árið 2009.**

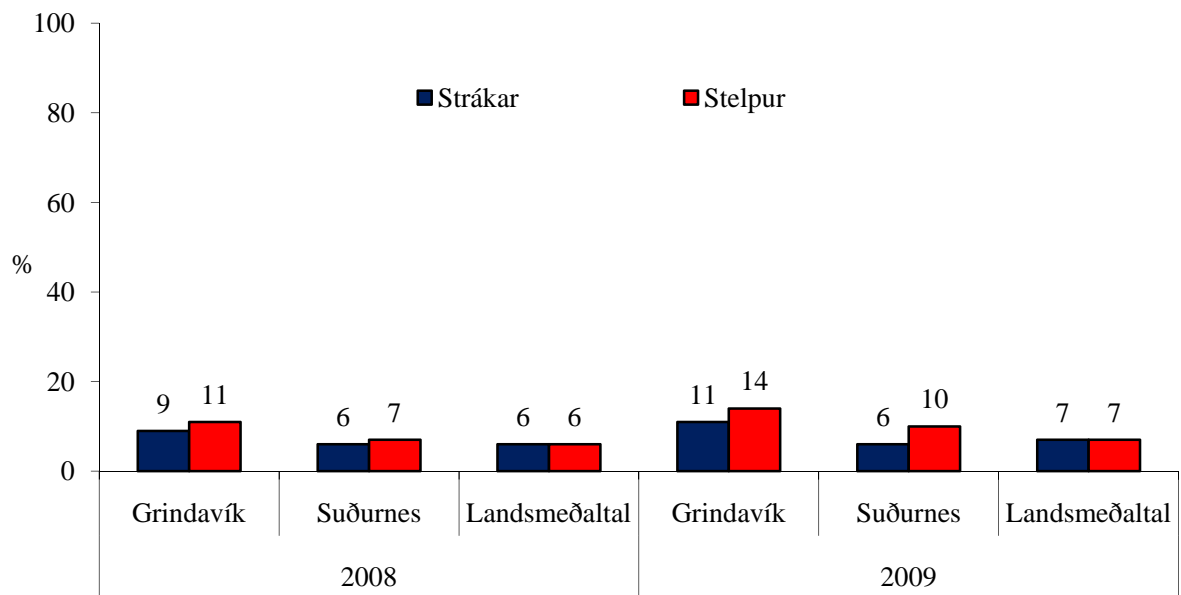
# Nám og skóli

## Mikilvægi náms

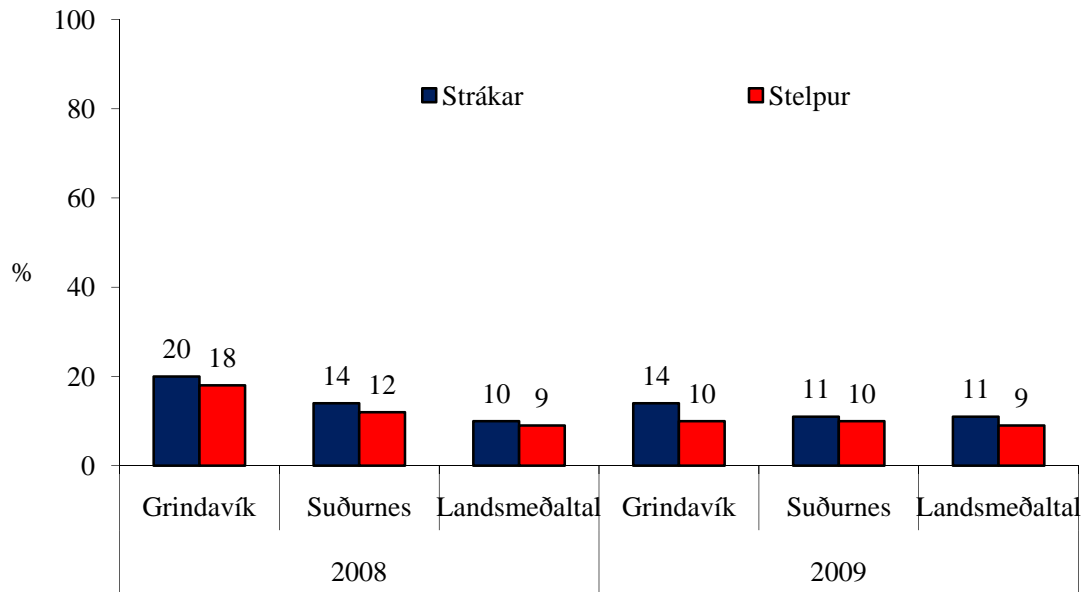


Mynd 38. Hlutfall stelpna og stráka í 9. og 10. bekk sem segja það oft eða nær alltaf eiga við um þau að finnist námið tilgangslaust, árin 2008 og 2009.

## Líðan í skóla

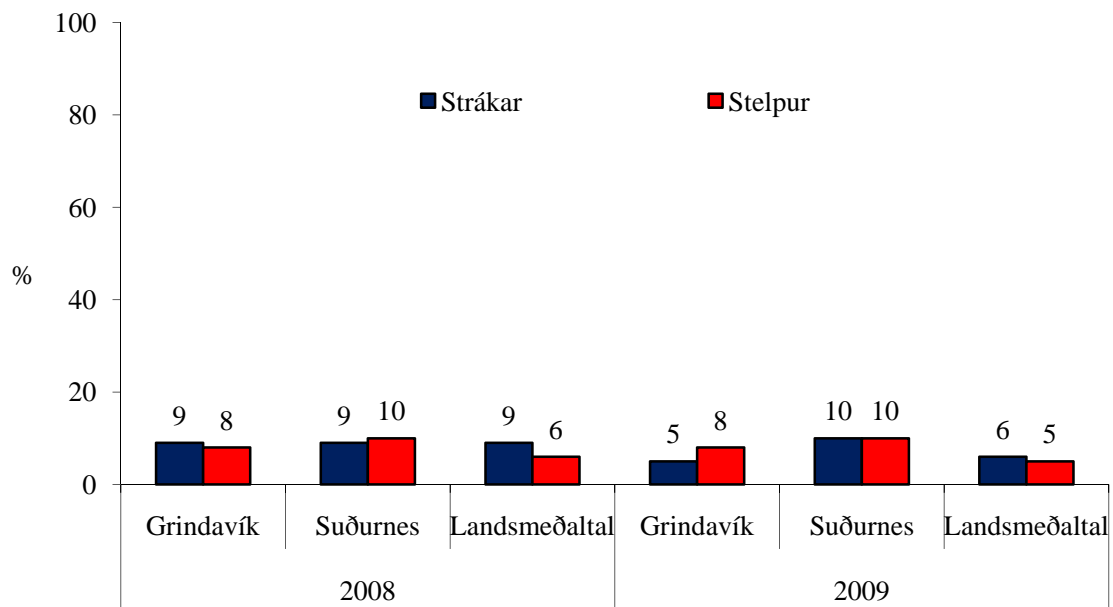


Mynd 39. Hlutfall stelpna og stráka í 9. og 10. bekk sem segja það oft eða nær alltaf eiga við um sig að líða illa í skólanum, árin 2008 og 2009.

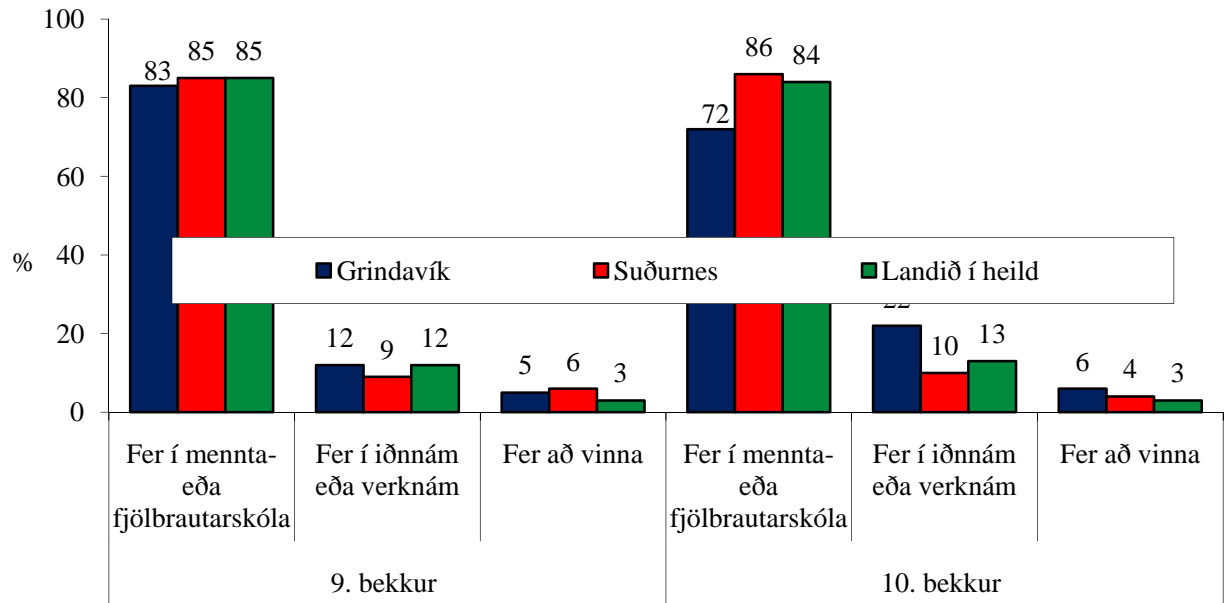


**Mynd 40. Hlutfall stelpna og stráka í 9. og 10. bekk sem segja það oft eða nær alltaf eiga við um sig að langa til að hætta í skólanum, árin 2008 og 2009.**

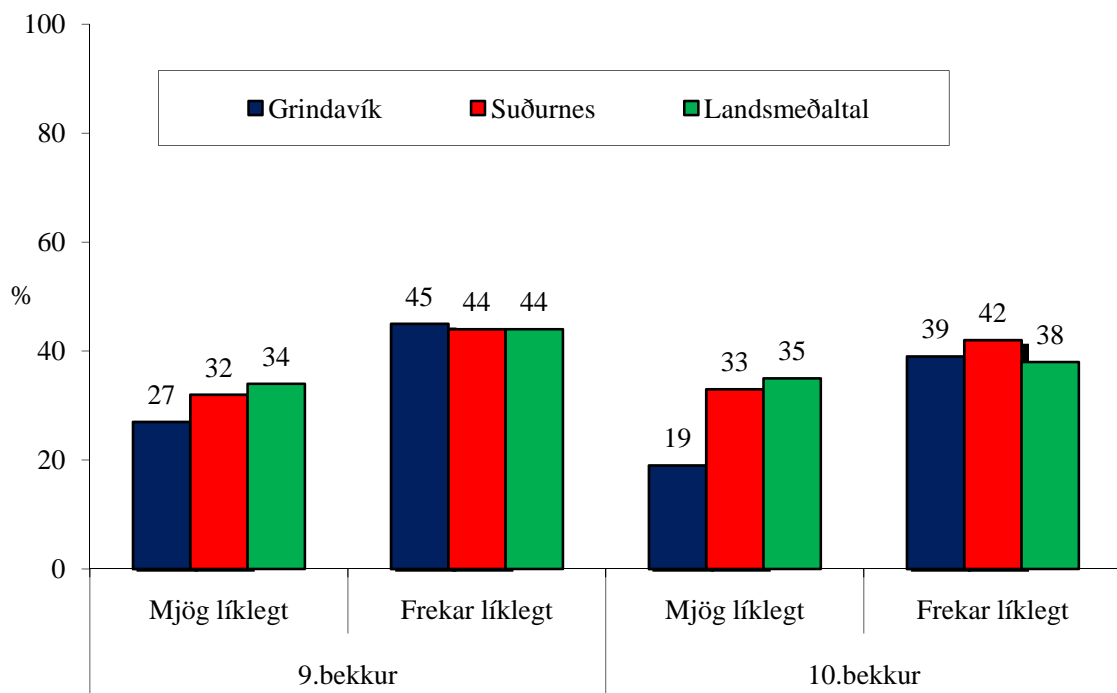
### Samskipti við kennara



**Mynd 41. Hlutfall stelpna og stráka í 9. og 10. bekk sem segja það oft eða nær alltaf eiga við um sig að semja illa við kennarana, árin 2008 og 2009.**



**Mynd 42. Hlutfall stráka og stelpna í 9. og 10. bekk sem ætla í framhaldsskóla (mennta- fjölbrautar, iðn- eða verknám) að loknu núverandi námi, árið 2009.**

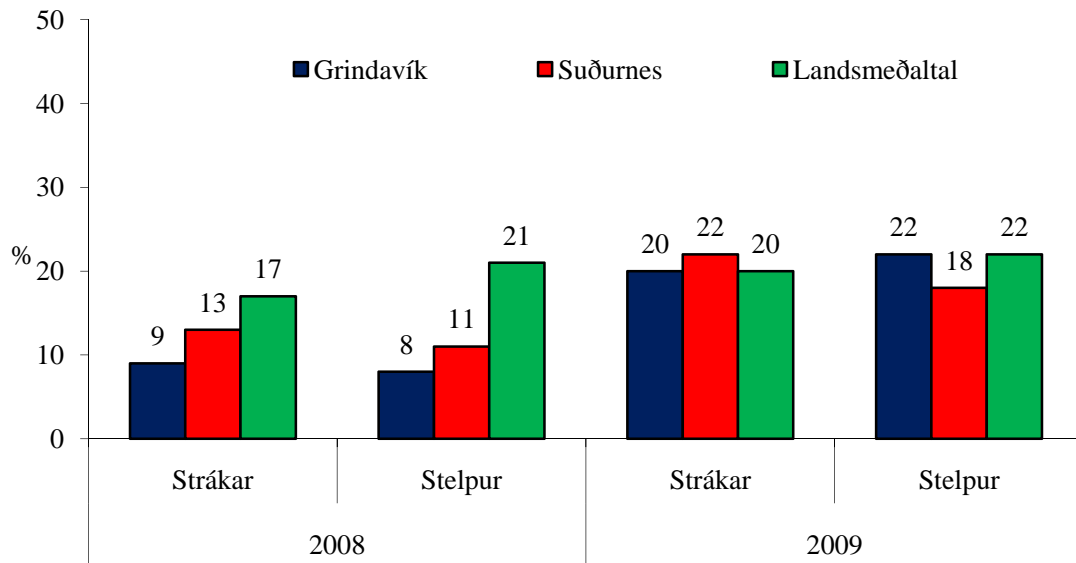


**Mynd 43. Hversu líklegt finnst þér að þú farir í nám á háskólastigi? – Hlutfall nemenda í 9. og 10. bekk, árið 2009.**

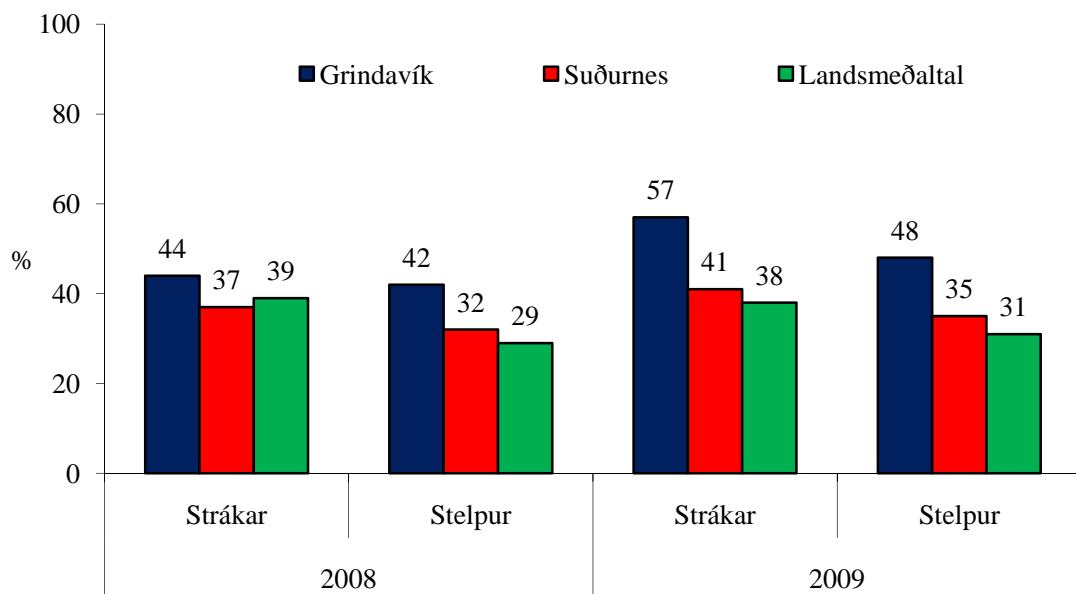


# Íþróttta- og tómstundaiðkun

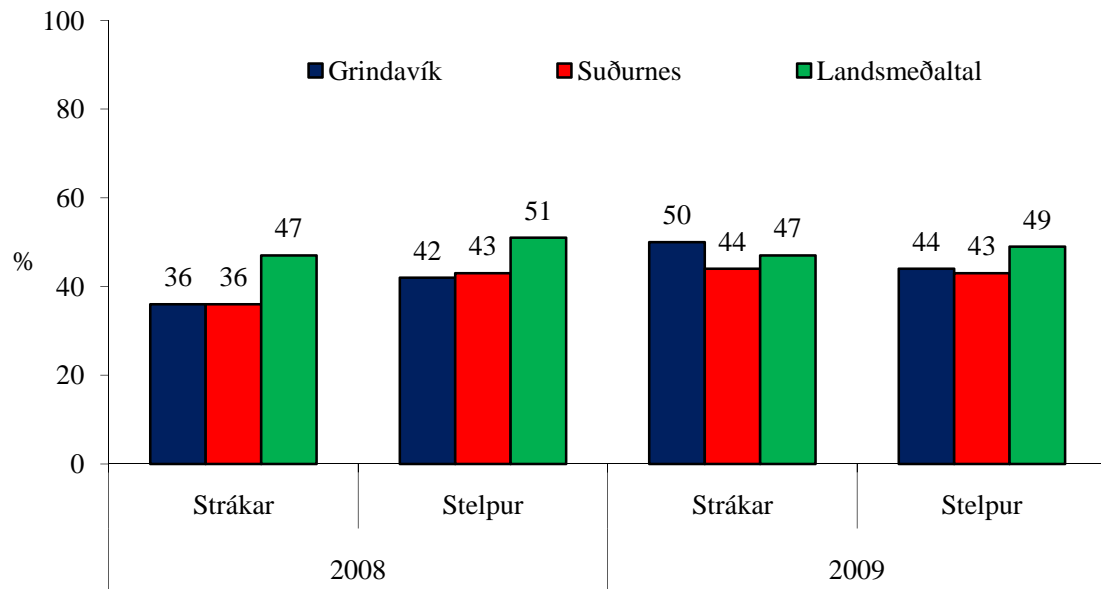
## Íþróttaiðkun með íþróttafélagi



**Mynd 44. Hlutfall stelpna og stráka í 9. og 10. bekk sem segjast stunda íþróttir (æfa eða keppa) með íþróttafélagi 1 sinni til 3 sinnum í viku, árin 2008 og 2009.**

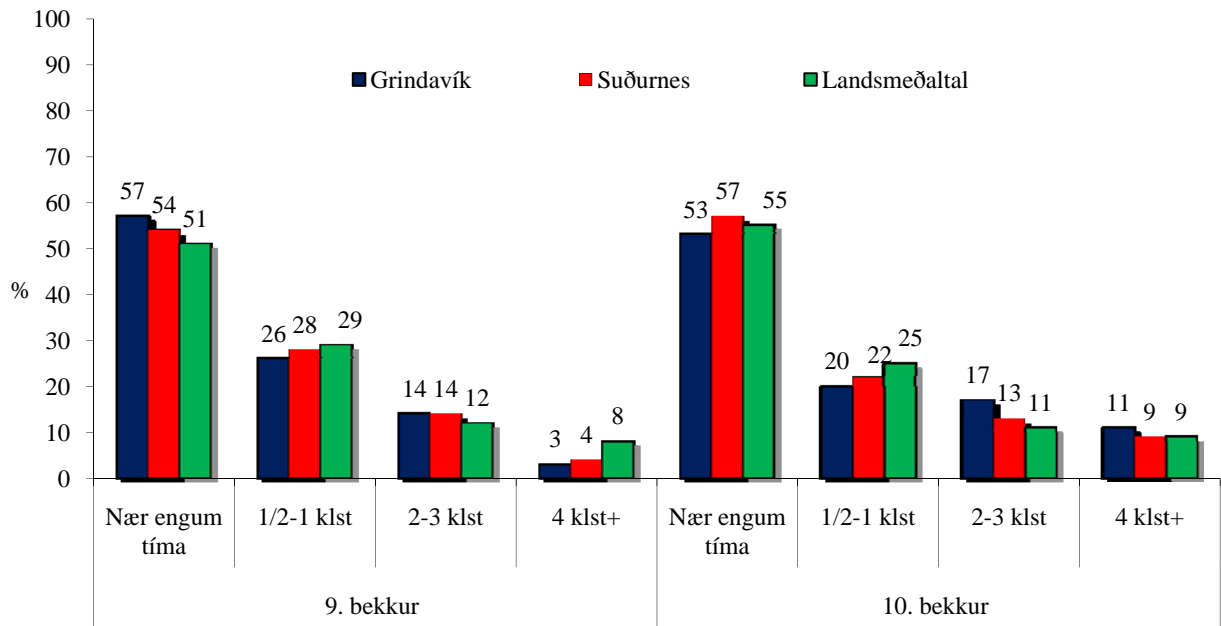


**Mynd 45. Hlutfall stelpna og stráka í 9. og 10. bekk sem segjast stunda íþróttir (æfa eða keppa) með íþróttafélagi 4 sinnum í viku eða oftar, árin 2008 og 2009.**

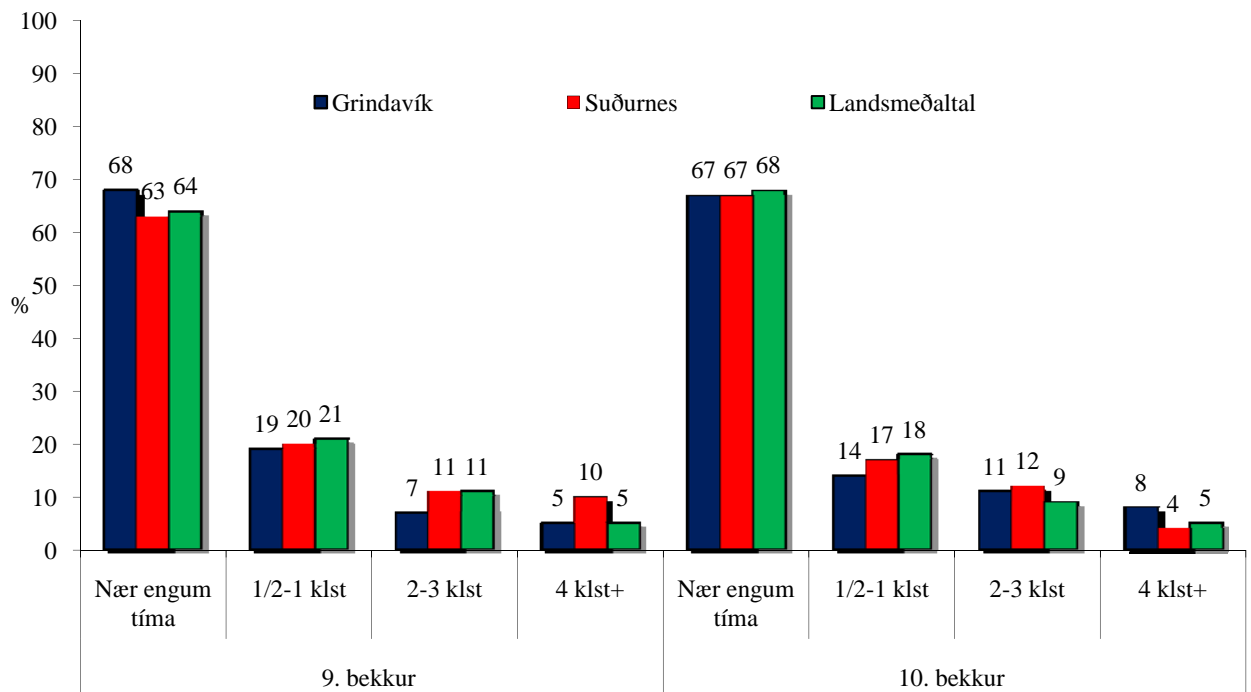


**Mynd 46. Hlutfall stelpna og stráka í 9. og 10. bekk sem segjast taka þátt í skipulögðu tómstundastarfi vikulega eða oftár, árin 2008 og 2009.**

## Tölvuleikjanoftkun

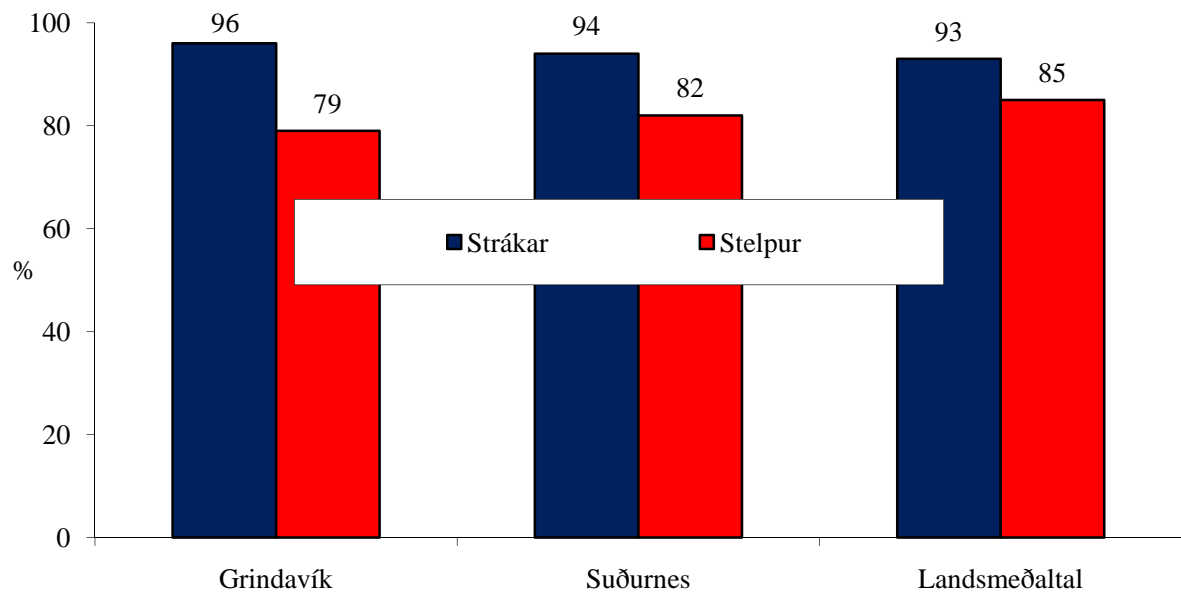


Mynd 47. Hlutfall nemenda í 9. og 10. bekk árið 2009 eftir því hversu miklum tíma þau telja sig verja að jafnaði á hverjum degi í eftirtalið: *Spila tölvuleiki á netinu.*



Mynd 48. Hlutfall nemenda í 9. og 10. bekk árið 2009 eftir því hversu miklum tíma þau telja sig verja að jafnaði á hverjum degi í eftirtalið: *Spila tölvuleiki sem eru EKKI á netinu.*

## Öryggiskennd



**Mynd 49. Hlutfall stelpna og stráka í 9. og 10. bekk sem telja sig mjög eða frekar örugga þegar þau eru ein að gangi um kvöld í nágrenni við heimili sitt, árið 2009.**

## **Heimildir**

- Allegrante, J.P. (2004). Unfit to Learn. *Education Week*, 24, 38-40.
- Altermatt E.R. og Pomerantz, E.M. (2005). The implications of having high-achieving versus low-achieving friends: A longitudinal analysis. *Social Development*, 14, 61-81.
- Álfgeir Logi Kristjánsson, Inga Dóra Sigfúsdóttir (í prentun). The Role of Parental Support, Parental Monitoring, and Time Spent With Parents in Adolescent Academic Achievement in Iceland: A Structural Model of Gender Differences. *Scandinavian Journal of Educational Research*.
- Álfgeir Logi Kristjánsson, Inga Dóra Sigfúsdóttir, Allegrante, J.P., Ásgeir R. Helgason (2008). Social correlates of cigarette smoking among Icelandic adolescents: a population-based cross-sectional study. *BMC Public Health*, 8:86.
- Álfgeir Logi Kristjánsson, Inga Dóra Sigfúsdóttir og Jón Sigfússon (2006). *Ung Fólki 2006. Menntun, menning, tómstundir og íþróttaiðkun ungmenna á Íslandi*. Reykjavík: Rannsóknir & greining.
- Álfgeir Logi Kristjánsson, Silja Björk Baldursdóttir, Inga Dóra Sigfúsdóttir og Jón Sigfússon (2005). *Ungt fólk 2004: Menntun, menning, tómstundir, íþróttaiðkun og framtíðarsýn íslenskra ungmenna*. Reykjavík: Menntamálaráðuneytið.
- Bachman, J.D., Johnston, L.D. og O'Malley, P.M. (1987). *Monitoring the future*. Ann Arbor: Institute for Social Research.
- Bandura, A. (1977). *Social Learning Theory*. Prentice-Hall. Uppersaddle River, N.J.
- Bowker A., Bukowski W.M., Hymel S. og Sippola L.K. (2000). Coping with daily hassles in the peer group during early adolescence: Variations as a function of peer experience. *Journal of Research in Adolescence*, 10, 211-243.
- Carter, D.S.G., Bennetts, C. og Carter, S.M. (2003). 'We're not sheep': Illuminating the nature of the adolescent peer group in effecting lifestyle choice. *British Journal of Sociology of Education*, 24, 225-241.
- Coleman, J. (1988). Social Capital in the Creation of Human Capital. *American Journal of Sociology*, 94, 95-120.

- O'Byrne, K.K., Haddock, C.K., Poston, W.S.C. (2002). Parenting Style and Adolescent Smoking. *Journal of Adolescent Health*, 30: 418-425.
- Osgood, D.W., Anderson, A.L. (2004). Unstructured Socializing and Rates of Delinquency. *Criminology*, 42: 519-549.
- Osgood, D.W., Wilson, J.K., O'Malley, P.M., Bachman, J.G. og Johnston, L.D. (1996). Routine activities and individual deviant behavior. *American Sociological Review*, 50, 231-243.
- Hirschi, T. (1969). *Causes of delinquency*. Berkley: University of California Press.
- Inga Dóra Sigfúsdóttir, Þórólfur Þórlindsson, Álfgeir Logi Kristjánsson, Roe, K., Allegrante, J.P. (2009). Substance Use Prevention for Adolescents: The Icelandic Model. *Health Promotion International*, 24: 16-25.
- Jón Gunnar Bernburg, Þórólfur Þórlindsson, Inga Dóra Sigfúsdóttir (2009). The spreading of suicidal behavior: The contextual effect of community household poverty on adolescent suicidal behavior and the mediating role of suicide suggestion. *Social Science & Medicine*, 68: 380-389.
- Paretti-Wetel, P. og Lorente, F.O. (2004). Cannabis use, sport practice and other leisure activities at the end of adolescence. *Drug and Alcohol Dependence*, 73, 251-257.
- Piko B.F. og Fitzpatrick K.M. (2004). Substance use, religiosity, and other protective factors among Hungarian adolescents. *Addictive Behaviors*, 29, 1095-1107
- Rúnar Vilhjálmsson og Þórólfur Þórlindsson (1992). The integrative and physiological effects of sports participation: A study of adolescence. *The Sociological Quarterly*, 33, 637-647.
- Sheldon, S.B. og Epstein, J.L. (2005). Involvement Counts: Family and Community Partnerships and Mathematics Achievement. *The Journal of Educational Research*, 98, 196-206.
- Sigríður Þóra Eiðsdóttir, Álfgeir Logi Kristjánsson, Inga Dóra Sigfúsdóttir, Allegrante, J.P. (2008). Trends in physical activity and participation in sports clubs among Icelandic adolescents. *European Journal of Public Health*, 18: 289-293.

- Sutherland, E.H. og Cressey, D.R. (1978). *Criminology*. 10. útg. New York: Lippincott.
- Þórólfur Þórlindsson, Inga Dóra Sigfúsdóttir, Jón Gunnar Bernburg og Viðar Halldórsson (1998). *Vímuefnaeysla ungs fólks: Umhverfi og aðstæður*. Reykjavík: Rannsóknarstofnun uppeldis- og menntamála.
- Þórólfur Þórlindsson, Jón Gunnar Bernburg. (2006). Peer groups and substance use: Examining the direct and interactive effect of leisure activity. *Adolescence*, 41: 321-339.
- Þórólfur Þórlindsson, Þorlákur Karlsson og Inga Dóra Sigfúsdóttir (1994). *Um gildi íþróttar fyrir íslensk ungmenni*. Reykjavík: Rannsóknarstofnun uppeldis- og menntamála.
- Þóroddur Bjarnason, Þórólfur Þórlindsson, Inga Dóra Sigfúsdóttir, Welch, M.R. (2005). Familial and Religious Influences on Adolescent Alcohol Use: A Multi-Level Study of Students and School Communities. *Social Forces*, 84: 375-390.
- Þórólfur Þórlindsson, Þóroddur Bjarnason, Inga Dóra Sigfúsdóttir (2007). Individual and community processes of social closure: A study of Adolescent Academic Achievement and Alcohol Use. *Acta Sociologica*, 50: 161-178.
- Warr, M. (1993). Age, peers and delinquency. *Criminology*, 31, 17-40.