



ÖRYGGISÁÆTLUN

Verkefni:

Almannavarnir - Grindavík

Lykill:

3400-001-MIN-013-V08

Dagsetning:

07.03.2024

Viðtakandi:

Almannavarnardeild Ríkislögreglustjóra
Lögreglustjórinn á Suðurnesjum
Aðrir hagaðilar

Staða:

Útgefið

Sendandi:

Böðvar Tómasson
Kristín Rós Hlynsdóttir
Birgir Þór Guðbrandsson

Efni:

Öryggisáætlun fyrir fyrirtæki í Grindavík

INNGANGUR

Öryggisáætlunin fjallar um útfærslu öryggisáætlunar fyrir fyrirtæki sem starfa í Grindavík og það hvaða ráðstafanir þarf að gera til þess að lágmarka áhættu og mögulegar afleiðingar vegna þeirrar náttúruvár sem til staðar er.

Tekið er tillit til mögulegra áhættuþátta eins og jarðskjálfta, hraunflæðis, eittraðra lofttegunda og sprungumyndana, ástands og fjölda flóttaleiða sem koma fram í áhættumati Almannavarna og hættumati Veðurstofu Íslands fyrir svæðið.

Öryggisáætlunin er ætlað sem leiðbeinandi til stjórnenda fyrirtækja við störf innan Grindavíkur á meðan óvissuástand ríkir sökum jarðhræringa. Skjalið er unnið með tilliti til reglugerða Vinnueftirlitsins.

Samráð var haft við fyrirtækin Vísi, Þorbjörn, Öryggisstjórnun og fleiri hagaðila við gerð öryggisáætlunarinnar.

Í viðauka má finna einblöðunga sem innihalda samantektir fyrir eftirfarandi aðila: Atvinnurekanda, ábyrgðarmann öryggismála, starfsfólk og öryggisvörð. Einnig er þar að finna upplýsingar um öryggiskröfur.

FORSENDUR

Aðgengi fyrirtækja byggir á heildaráhættumati Almannavarna fyrir svæðið. Hættur á svæðinu taka stöðugum breytingum og skulu fyrirtæki vera meðvituð um stöðuna á hverjum tíma. Kröfur geta því breyst ef aðstæður krefjast og þá mögulega með stuttum fyrirvara.

Upplýsingum til fyrirtækja er komið á framfæri á vef Lögreglunnar á Suðurnesjum og Grindavíkurbæjar og verða þær uppfærðar við breytt ástand innan svæðis. Ábyrgðarfólki fyrirtækja ber að skoða nýjustu upplýsingar við upphaf hvers starfsdags.

Búast má við jarðskjálftum á Grindavíkursvæðinu sem ógnað geta öryggi starfsfólks vegna hrunhættu innréttinga og/eða annars hús- og vinnubúnaðar. Tryggja þarf að starfsfólki stafi ekki hættu af húsbúnaði (t.d. með festingum) og að búnaður geti ekki teppt flóttaleiðir. Bygging og/eða innanstokksmunir geta hafa skemmst í fyrri jarðskjálftum.

Leiðbeiningarnar taka ekki á öllum almennum lögum og reglum sem fyrirtækjum er skylt að fara eftir, sem varða meðal annars brunavarnir, vinnuvernd og heilbrigði á vinnustöðum.

FLOKKUN OG GRUNNKRÖFUR

Öryggisskipulag tekur mið af almennum lögum og reglum varðandi vinnuverndarstarf og öryggi.

Minni fyrirtæki (starfsemi innandyra)

- Fjöldi 1–9 manns
- Fylgja gildandi rýmingar- og viðbragðsáætlun Grindavíkurbæjar
- Skilgreina ábyrgðarmann öryggismála (getur verið atvinnurekandi eða forstjóri)

Stór fyrirtæki (starfsemi innan- og utandyra)

- Fjöldi yfir 9 manns
- Fylgja gildandi rýmingar- og viðbragðsáætlun Grindavíkurbæjar
- Skipa ábyrgðarmann öryggismála sem sér um öryggisskipulag fyrirtækisins
- Skipa öryggisverði (mögulega verkstjórar eða hópstjórar) fyrir hvern vinnuhóp (sbr. lög 46/1980 um aðbúnað, hollustuhætti og öryggi á vinnustöðum)

ALMENNAR KRÖFUR

Almennt er gert ráð fyrir að opnunartími fyrirtækja í Grindavík sé samkvæmt fyrirmælum Lögreglustjórans á Suðurnesjum. Fyrirtæki skulu gera eigið áhættumat samkvæmt kröfu Vinnueftirlitsins og verða sér úti um öryggisbúnað í samræmi við niðurstöður.

Við hættuástand skulu starfsmenn:

- Ávallt hafa farsíma meðferðis og stilltan á hæstu hljóðstillingu
- Aka einungis á vegum og svæðum þar sem heimild hefur verið gefin til aksturs
- Leggja bifreið/vinnuvél í flóttátt og gæta þess að teppa ekki götur/flóttaleiðir
- Ekki ganga á lóð eða á svæðum utan skilgreindra öruggra svæða nema með fallvarnarbelti og í öryggislínu; jarðvegur er óöruggur
- Fá fylgdarmann/viðbragðsaðila með ef óvissa er um aukið hættuástand
- Upplýsa ábyrgðarmann öryggismála um viðveru á svæðinu og ferðalög milli svæða
- Fylgja öryggisreglum og þekkja hættur sem geta komið upp
- Aka varlega um svæðið og virða hámarkshraða (30 km/klst.). Gera má ráð fyrir að verktakar séu að störfum utandyra og stærri ökutæki að aka um svæðið.
- Ekki nota vinnuvélar og tæki sem valdið geta auknu punktalagi á óöruggu undirlagi

- Ganga um starfssvæði með þeim hætti að komið geti til rýmingar með stuttum fyrirvara. Ekki má skilja eftir verkfæri/vinnuvélar á svæði sem geta valdið öðrum hættu.
- Ekki fara í aðstæður þar sem möguleiki er á að festa farartæki

Allir starfsmenn sem mæta til vinnu skulu fá öryggisfræðslu um vinnu- og öryggisskipulag á starfsstöðvunum hjá atvinnurekanda/ábyrgðarmanni öryggismála hjá fyrirtækinu.

Fyrirtækið skal halda rýmingaræfingu með öllu starfsfólki sem starfar á vinnusvæðinu.

Varúðar skal gætt við notkun á eyrnatöppum eða öðrum búnaði sem skerðir tímabundið heyrn m.t.t. neyðarboðanna. Mögulegt er að bæta við ljósmerkjum innan svæða fyrirtækja sem tengjast viðvörunarkerfum til þess að auka möguleika starfsfólks á að móttaka rýmingarboð.

Þeir starfsmenn sem nota heyrnartól tengd síma í eða yfir eyru ættu að stilla SMS-skilaboð frá 1-1-2 í farsíma sínum í forgang og tryggja að titringur símans sé virkur.

- iPhone-notendur þurfa að tryggja að ALERT SMS-tilkynningar séu virkar. Hægt er að tengja lengri hljóðmerki við ákveðin símanúmer Neyðarlínunnar svo að auknar líkur séu á að boð fari ekki framhjá notanda.
- Android-notendur þurfa að tryggja að neyðarskilaboð og jarðskjálftaviðvaranir séu virk. Hægt er að tengja lengri hljóðmerki við ákveðin símanúmer Neyðarlínunnar svo að auknar líkur séu á að boð fari ekki framhjá notenda.
- Aðrir þurfa að kynna sér hvernig tryggt verður að boð um rýmingu nái örugglega að heyrnartólum.

ÁBYRGÐ ATVINNUREKENDA

Fyrirtæki þurfa að gera skriflegt áhættumat og taka tillit til vinnuaðstæðna starfsmanna sbr. reglugerð 920/2006 um skipulag og framkvæmd vinnuverndarstarfs á vinnustöðum.

Atvinnurekandi ber ábyrgð á að gætt sé fyllsta öryggis, góðs aðbúnaðar og hollustuhátta á vinnustað skv. lögum nr. 46/1980. Ákveðin óvissa ríkir um aðgengi að heitu og köldu vatni á svæðinu. Því þarf atvinnurekandi að uppfæra áætlun um öryggi og heilbrigði fyrir vinnustaðinn.

Við gerð áhættumats skal meta áhættu í starfi með tilliti til öryggis og heilsu starfsmanna og áhættuþátta í vinnuumhverfi. Hafa skal hliðsjón af eðli starfseminnar, stærð hennar og skipulagi fyrirtækisins. Sérstaklega skal meta áhættur sem tengjast núverandi hættum á svæðinu, s.s. mögulegum skemmdum í húsnæði, breytingum á umhverfi, skemmdum á lagnakerfi og mögulegri gasmengun. Vegna skertrar slökkvigeitu Slökkviliðs Grindavíkur skulu fyrirtæki í samráði við Slökkvilið Grindavíkur fara yfir það hvaða áhrif skert slökkvigeita hefur á starfsemina og þar með áhættumat, hvort mótvægisáðgerðir eru þarfar og þá hvaða mótvægisáðgerðir eru mögulegar.

Sérstaka athygli skal veita aukinni hættu á starfsemi vegna jarðhreyfinga og afleiðingum þeirra:

- Skemmdir á rafmagnsköplum og lögnum í jarðvegi eða veggjum bygginga geta leitt af sér mikillar hættu og eru ekki alltaf augljósar. Slíkar skemmdir geta einnig valdið hættu á starfssvæðinu þó skemmdin sjálf sé fjarri starfssvæðinu. Afleiðingar geta valdið m.a. slysi og íkveikju.

- Skemmdir á burðarvirki húsnæðis geta leitt af sér staðbundið hrun á t.d. steypuhulu, upphengdum kerfum eða brúkrönum
- Gliðnun jarðar getur leitt af sér holrými undir jarðvegi sem ekki sést eða kemur í ljós fyrir en burður efsta lags gefur sig

Þegar áhættumat liggur fyrir ber atvinnurekandi ábyrgð á að gerð sé áætlun um heilsuvernd, þar á meðal áætlun um forvarnir. Áætlun um forvarnir felur í sér að gerðar séu nauðsynlegar úrbætur í samræmi við niðurstöður áhættumatsins. Tilgreina skal til hvaða aðgerða er gripið af hálfu atvinnurekanda svo að koma megi í veg fyrir eða draga úr áhættu í samræmi við áhættumat.

Huga þarf að líðan starfsfólks, sem hefur upplifað miklar breytingar á skömmum tíma.

Nota skal öryggisbúnað í samræmi við áhættumat. Eftirfarandi er algengur öryggisbúnaður innan Grindavíkur vegna aukinnar áhættu:

- hjálmur
- höfuðljós
- fallvarnarbelti
- gasmælir
- gasgríma (heil- eða hálfgríma)
- samskiptabúnaður (farsími)

Starfsfólk sem stundar vinnu utandyra á svæðum sem ekki eru talin örugg skal vera í fallvarnarbelti og persónulegum hlífðarfatnaði (öryggisskóm, sýnileikafatnaði, með hjálm og hanska). Gasgrímur þurfa að vera til taks svo að fljótlegt sé að grípa til þeirra ef gasmælingar eru yfir hættumörkum eða súrefnismælingar undir hættumörkum.

Skilgreina þarf útisvæði sem „vinnusvæði“ starfsmanna og sjá til þess að sjónrænt áhættumat sé gert daglega á því svæði. Utan þess svæðis skulu starfsmenn ferðast um á bifreið.

Lyftur geta verið óöruggar eftir jarðskjálfta. Ekki ætti að nota lyftur í húsum fyrr en þær hafa verið skoðaðar af viðurkenndum aðilum (sjá upplýsingar á <https://vinnueftirlitid.is/velar-og-taeki/eftirlit/lyftur>).

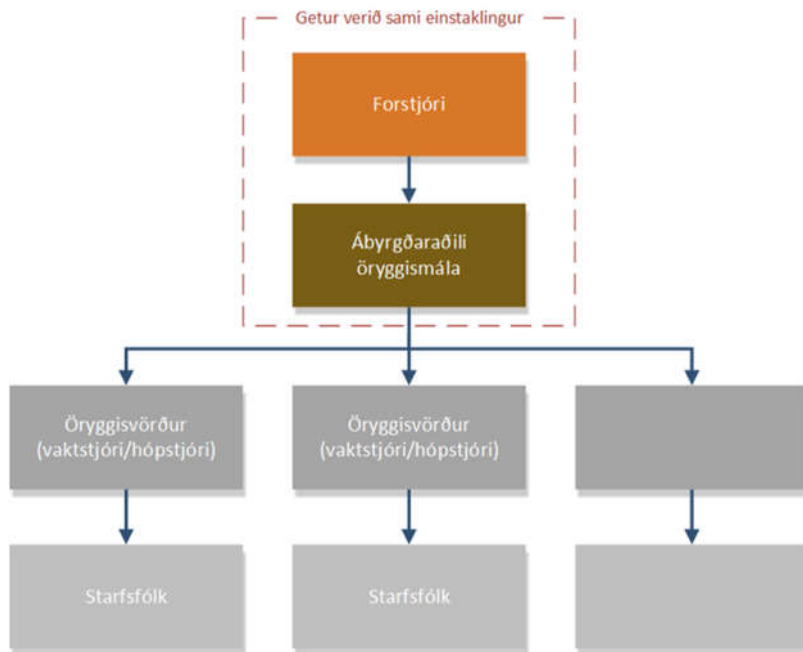
Atvinnurekendur skulu framfylgja eftirfarandi þáttum:

- Uppfæra rýmingar- og viðbragðsáætlun með tilliti til liðinna jarðhræringa og líklegra atburða. Fylgja skal fyrirmælum Lögreglunnar á Suðurnesjum og annara yfirvalda, fylgja ráðstöfunum og rýmingaráætlun Grindavíkurbæjar. Halda skal rýmingaræfingu fyrir starfsfólk vinnustaðarins.
- Meta reglulega skemmdir á húsnæði og útisvæði atvinnustarfseminnar með tilliti til áhrifa frá jarðhræringum
- Huga að persónulegum hlífum og öryggisbúnaði
- Meta ástand véla og tækja ásamt öryggisbúnaði þeirra með tilliti til áhrifa frá jarðhræringum
- Fylgjast með loftgæðum og undirbúa efnaáhættumat. Þeir sem vinna í kjallara eða öðrum lokuðum rýmum þurfa að bera gasmæla á sér.
- Vatn þarf að vera til staðar svo að salerni, neyðarsturtur og slökkvikerfi virki sem skyldi. Tryggja þarf að virkni sé í lagi til að hægt sé að uppfylla hollustuþætti og öryggi á vinnustaðnum.

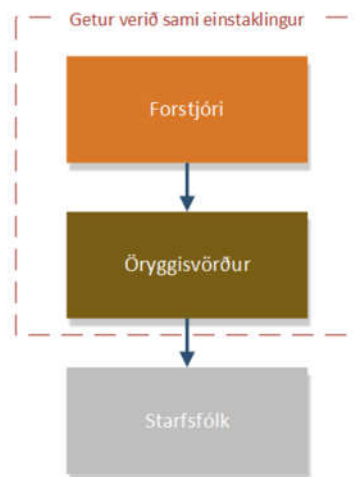
ÖRYGGISRÁÐSTAFANIR

SKIPULAG

Meginskipulag öryggismála fyrirtækja er í samræmi við Mynd 1 fyrir stærri fyrirtæki og Mynd 2 fyrir minni fyrirtæki.



Mynd 1. Skipurit ábyrgðar vegna öryggis innan stærri fyrirtækja.



Mynd 2. Skipurit ábyrgðar vegna öryggis innan minni fyrirtækja.

FORSTJÓRI

Forstjóri ber ábyrgð á að öryggismál séu í samræmi við þessa áætlun.

Hlutverk forstjóra er að:

- Upplýsa ytri hagsmunaaðila starfseminnar um öryggiskröfur fyrirtækisins
- Fylgjast með ef breytingar eru gerðar á þessari áætlun og kynna áætlunina fyrir nýjum hagsmunaaðilum
- Tilnefna ábyrgðarmann öryggismála sem sinnir öryggismálum og öryggisstjórnun á svæðinu
- Veita ábyrgðarmanni öryggismála fjármuni og tíma, sem og greiðan aðgang að þeim öryggisbúnaði sem til þarf svo að tryggja megi öryggi starfsmanna
- Fylgjast með upplýsingum/breytingum frá Lögreglustjóranum á Suðurnesjum og upplýsa starfsfólk

ÁBYRGÐARMAÐUR ÖRYGGISMÁLA

Ábyrgðarmaður öryggismála sér til þess að öryggisverðir fyrirtækis hafi starfsstöð innan Grindavíkur, hafi yfirsýn yfir starfsemina og stýri allri framkvæmd og skipulagi öryggismála á meðan starfsfólk er við störf. Ef ábyrgðaraðili er ekki á svæðinu þarf að tryggja að staðgengill sé til staðar.

Ábyrgðarmaður öryggismála sér um að öryggisreglum sé framfylgt svo að hægt sé að halda uppi starfsemi á þeim forsendum að öryggi starfsmanna sé tryggt. Ábyrgðarmaður sér til þess að öryggisbúnaður sé til staðar skv. áhættumati.

Ábyrgðarmaður öryggismála þarf að halda skrá yfir alla starfsmenn sem eru á svæðinu hverju sinni. Skráin þarf að innihalda nöfn og símanúmer starfsmanna. Í upphafi dags skráir ábyrgðarmaður öryggismála þá sem verða á svæðinu þann daginn og fer í lok dags yfir það hvort allir starfsmenn hafi tilkynnt brottför. Ef einhvern vantar þarf að hringja í viðkomandi. Ekki skal senda starfsfólk af stað til að leita utandyra heldur hafa samband við 1-1-2.

Við upphaf vinnudags skal ábyrgðarmaður öryggismála gera sjónmat á starfssvæðum þar sem gert er ráð fyrir viðveru. Þegar mat er framkvæmt skal það gert í félagi við annan starfsmann sem getur aðstoðað ef eitthvað kemur upp. Viðkomandi þarf að vera í fallvarnarbelti og öryggislínu þegar gengið er um útisvæði sem talin eru ótrygg. Ekki má hleypa starfsfólki á útisvæðið fyrr en svæðið er talið tryggt.

Mikilvægt er að ábyrgðarmaður öryggismála hugi að starfsfólki sem ekki talar, les eða skilur íslensku. Tryggja þarf að starfsfólk fái þjálfun og leiðbeiningar á því tungumáli sem það skilur.

Undirbúningur ábyrgðarmanns öryggismála með tilliti til starfsemi næsta dags:

- Fer yfir upplýsingar frá Lögreglustjóranum á Suðurnesjum og Grindavíkurbæ
- Tryggir að öryggisbúnaður sé klár
- Tryggir að samskiptabúnaður sé klár

Daglegt hlutverk ábyrgðarmanns öryggismála:

- Skráning á starfsfólki inn á starfssvæði (nafn og símanúmer)
- Yfirferð með starfsfólki á rýmingaráætlun bæjarins og upplýsingum um Grindavíkursvæðið frá vefsíðu Grindavíkurbæjar og Lögreglunni á Suðurnesjum
- Eftirlit og skráning með starfsfólki á svæðum sem krefjast ýtrustu varkárni, m.a. utandyra, í lokuðum rýmum og niðurgrofnum svæðum

- Yfirferð á öryggisbúnaði starfsmanna og sjá til þess að starfsmenn kunni á búnaðinn
- Skrá inn og út þau flutningaökutæki sem koma til Grindavíkur á vegum fyrirtækisins

Hlutverk ábyrgðarmanns öryggismála í lok dags:

- Skráning á starfsfólki út af starfssvæði
- Samantekt á öryggisbúnaði

Öryggisbúnaður sem ábyrgðarmaður öryggismála þarf að hafa aðgang að með stuttum fyrirvara er a.m.k. eftirfarandi:

- gasmælir
- hjálmur
- höfuðljós
- hallvarnarbelti
- líflína
- gasgríma (heil- eða hálfgríma)
- samskiptabúnaður (t.d. farsími, TETRA-talstöð og önnur talstöð við öryggisverði ef við á, t.d. PMR eða VHF)

Gæta skal að hleðslu farsíma/talstöðva og tryggja fulla hleðslu í byrjun vaktar. Þá þarf að huga að virkni gasmæla, tryggja fulla hleðslu og enn fremur tryggja reglulega kvörðun þeirra. Ábyrgðarmaður öryggismála og öryggisverðir skulu kunna á þann öryggisbúnað sem talinn er upp hér að ofan og hafa hlotið þjálfun um rétt viðbrögð í neyðartilfellum.

ÖRYGGISVÖRÐUR (HÓPSTJÓRI/VERKSTJÓRI)

Aldrei skal senda einn starfsmann í verkefni utandyra á ótryggt svæði, alltaf að lágmarki tvo starfsmenn sem fylgjast hvor með öðrum. Tilnefna þarf einn í hverjum vinnuhópi sem öryggisvörð (t.d. verkstjóra eða hópstjóra). Hlutverk viðkomandi er að tilkynna neyðartilvik, fylgjast með að öryggisreglum sé fylgt, að allir í hópnum séu alltaf á staðnum og að allir fari út af svæðinu í lok dagsins. Hópurinn skal ávallt hafa öryggiskort af svæðinu meðferðis. Starfsfólk þarf að halda dagskrá og vinna einungis innan skilgreinds tímaramma og ætti ekki að fara á önnur svæði nema með leyfi ábyrgðarmanns öryggismála. Öryggisvörður skal bera gasmæli og fylgjast með því hvort breytingar eru á mælingum. Einnig skal öryggisvörður bera samskiptabúnað til að tryggja örugg samskipti og upplýsingaflæði.

Öryggisverðir skulu sjá til þess að öryggisbúnaður sé í lagi hjá starfsfólki og kenna því rétta notkun búnaðar, eða fá til þess bæra aðila.

Daglegt hlutverk öryggisvarða:

- Tryggja að öryggiskröfum sé fylgt eftir og að réttur öryggisbúnaður sé til staðar
- Tryggja að öryggiskort svæðisins sé meðferðis
- Tryggja að dagskrá sé fylgt eftir
- Tryggja að samskipti séu möguleg við ábyrgðarmann öryggismála
- Tilkynna atvik til ábyrgðarmanns öryggismála

- Upplýsa ábyrgðarmann öryggismála um ferðalög milli svæða
- Fylgjast með mælingum gasmælis

Viðbótaröryggisbúnaður sem öryggisverðir þurfa að hafa aðgang að með stuttum fyrirvara er a.m.k. eftirfarandi:

- gasmælir
- gasgríma (heil- eða hálfgríma)
- samskiptabúnaður (t.d. farsími, TETRA-talstöð og/eða önnur talstöð við ábyrgðarmann öryggismála ef við á, t.d. PMR eða VHF)

YTRI HAGAÐILAR Á VINNUSVÆÐINU

Meðal ytri hagaðila eru viðskiptavinir, verktakar, iðnaðarmenn og starfsmenn frá heilbrigðisstofnun eða Vinnueftirlitinu. Tryggja þarf öryggi viðkomandi á vinnusvæðinu.

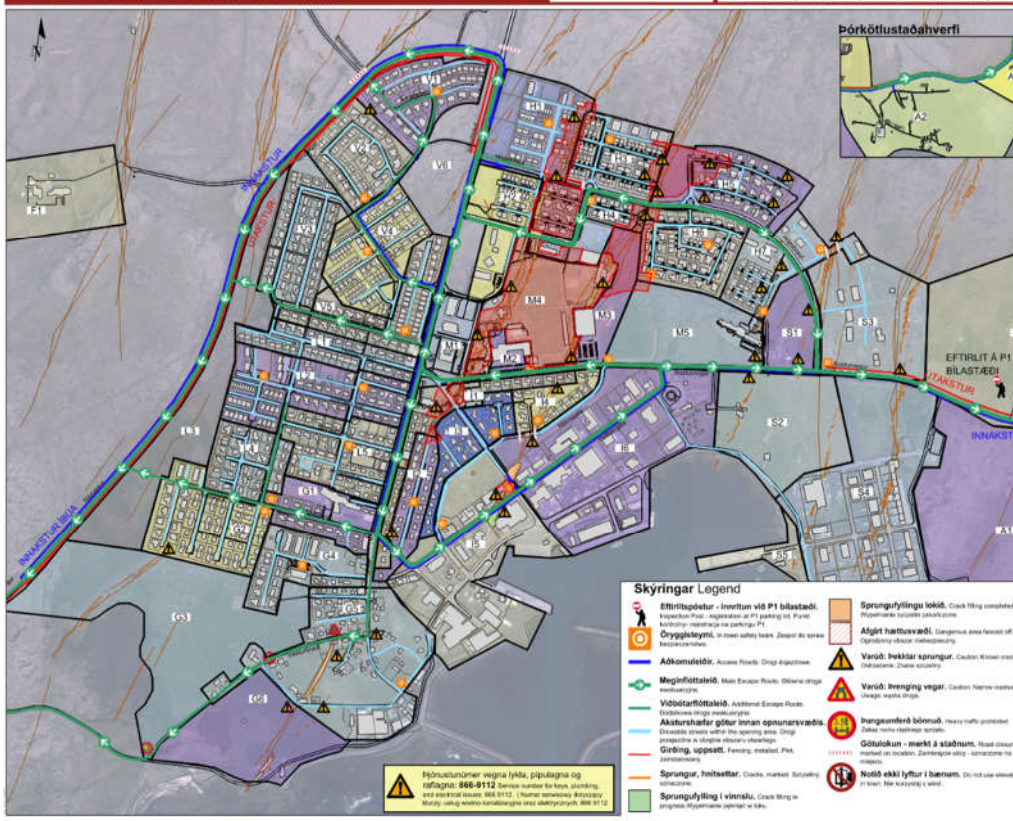
Upplýsa skal um örugga aðkomu að svæðinu, t.d. að upplýsa um öruggt svæði fyrir bifreið. Áður en farið er inn á vinnusvæðið skal ábyrgðarmaður öryggismála fara yfir öryggismál svæðisins með viðkomandi. Farið skal yfir helstu hættur og ógnir á staðnum, sem og viðbragðs- og rýmingarmál. Viðkomandi skal ávallt vera í fylgd með starfsmanni eða ábyrgðarmanni öryggismála á vinnusvæðinu.

Vöruflutningabílar sem keyra um Grindavík vegna eðlis starfsemi fyrirtækis skulu aðeins aka afmarkaðar flutningsleiðir inn og út af skilgreindu vinnusvæði (fylgja öryggiskorti). Fyrirtæki þurfa að tryggja að bílstjórar þekki öryggiskort, flóttaleiðir og fyrirkomulag rýmingar fyrir Grindavík. Ábyrgðarmaður öryggismála skal halda skrá yfir ökutæki á vegum fyrirtækisins með upplýsingum um bílstjóra (nafn og símanúmer).

AÐGANGSHEIMILDIR OG AÐGANGSSTÝRING FYRIRTÆKJA

Fara skal eftir leiðbeiningum lögreglustjórans á Suðurnesjum við skráningu inn að hættusvæðum Grindavíkur, sem og þegar farið er út af hættusvæði.

Allir þurfa að kynna sér öryggiskort af svæðinu og þekkja flóttaleiðir, afmörkuð svæði og merktar akstursleiðir. Skipulag og framkvæmd á hafnarsvæðinu verður í samræmi við aðgangs- og umferðarstýringu lögreglustjórans á Suðurnesjum og skilgreindar flóttaleiðir inn og út úr bænum (sjá öryggiskort á <https://www.almannavarnir.is/oryggiskort/>). Kortið er uppfært reglulega og þarf því að kynna sér nýjustu útgáfu á heimasíðu Almannavarna. Mynd 3 sýnir dæmi um öryggiskort á íslensku, ensku og pólsku.



Viðvörðun og rýming
Evacuation Response | Reakcja w sytuacjach awaryjnych

Hættu skapast neyðarrýming! DANGER - emergency evacuation | Niebezpieczeństwo - ewakuacja awaryjna

Viðvörðun er gefin með SMS og viðbragðsaðilar keyra um svæðið með sirenum og ljós. (Warning is given by SMS, and response cars drive the area with sirens and lights.)

Fylgið rýmingarleiðum: Follow evacuation routes. (FOLLOW THE EVACUATION ROUTES.)

Farið strax út í bílfreið. Proceed immediately to a vehicle. (IMMEDIATELY GET INTO A VEHICLE.)

Skilið bílinn eftir sem ann er í húsi. Leave your car behind when you are still in the house. (Leave your car behind when you are still in the house.)

Fylgið næstu flötaleið út af svæðinu. Follow the nearest escape route out of the area. (FOLLOW THE NEAREST ESCAPE ROUTE OUT OF THE AREA.)

Skváið ykkur af svæði við næsta eftirlitstöð. Regain your safety at the next checkpoint. (REGAIN YOUR SAFETY AT THE NEXT CHECKPOINT.)

Ekki yfirgefa bílfreið ef þú festist, hringið í 1-1-2. Do not abandon the vehicle if you get stuck, call 1-1-2. (DO NOT ABANDON THE VEHICLE IF YOU GET STUCK, CALL 1-1-2.)

Öryggisreglur
Safety Rules | Zasady bezpieczeństwa

Kynnið ykkur öryggiskort af svæðinu. Þekkið skál flötaleiðir og álfreið svæði. (Familiarize yourself with the safety map of the area. Identify escape routes and marked areas.)

Aka skal einungis á merktu vegum/væðum. Ekki fara í aðstæður þar sem möguleiki er á festa farartæki. (Drive only on designated routes. Do not enter areas where there is a risk of getting stuck.)

Hámarkskaði innanbjar er 30 km/klst. (The maximum speed limit within the city is 30 km/h.)

Förubst um einungis í farartæki. (Travel only in vehicles.)

Leggið bílfreið sem næst húsi og þanng og gótur séu ávallt greiddar og bifreiðum snúið í flötaleið. (Place the car behind the house and the car behind the house.)

Ekki er heimilt að fara um lóðir, nema til að komast stötu leið inn í húðarhöf. Jarðvegur er ekki öruggur. (It is not allowed to go through courtyards, except to get into the house.)

Mynd 3. Dæmi um öryggiskort af Grindavík.

Þegar unnið er innan hættusvæða verður að taka tillit til mögulegra aukinna afleiðinga með fjölgun einstaklinga innan hættusvæðis. Auknar líkur eru á að óvæntur atburður hafi áhrif á einstaklinga innan hættusvæðis þegar fleiri eru á svæðinu. Mikilvægt er að hafa virka öryggisvitund um hættur og gæta varkærni við störf.

RÝMING

Ef rýma þarf svæðið verða send SMS-skilaboð í alla farsíma sem sendar svæðisins ná til (gera má ráð fyrir að 8-10% innan svæðis fái ekki SMS-skilaboð), viðvörðunarflokkur fara í gang og viðbragðsaðilar aka um með hljóðmerki ásamt ljósmerkjum (sírenur og blá blikkandi ljós). Mikilvægt er að allir fylgist með farsíma sínum, hafi hann fullhlaðinn og stilltan á hæstu hljóðstillingu. Það er lögreglustjórinn á Suðurnesjum sem ber ábyrgð á rýmingu.

Við rýmingarboð skal hver starfsmaður sjá til þess að næsti starfsmaður við hann sé meðvitaður um rýmingu, áður en svæðið er yfirgefið. Ekki er víst að starfsfólk með heyrnartól/-hlífar heyri í viðvörðunarflokkum eða sínum ef þær verða virkjaðar. Því þarf að tryggja að hljóðstilling og titringur á SMS-skilaboð sem koma frá Neyðarlínunni 1-1-2 séu virkjuð (sjá umfjöllun ofar). Ef fyrirtækið er með viðvörðunarljós væri hægt að virkja þau í neyðartilfellum.

Öryggi starfsfólks og allra á svæðinu skal haft í fyrirrúmi og skal því hefja rýmingu án tafar við rýmingarboð. Ætlast er til að farið sé strax út í bifreið og að ekið sé varlega eftir flóttaleiðum út úr bænum (sjá öryggiskort á <https://www.almannavarnir.is/oryggiskort/>).

Í rýmingu þarf að aka varlega og vera vakandi fyrir hættum. Margir sendiferðabílar, kassabílar, bílar með kerrur og gámabílar geta verið á svæðinu, sem getur tafið eða hindrað rýmingu. Mikilvægt er að gæta þess að götur og aðgengi teppist ekki. Vegaxlir geta verið hættulegar og er mikilvægt að fara ekki í aðstæður þar sem möguleiki er á að festa farartæki. Fylgja skal rýmingaráætlun Grindavíkurbæjar, sjá Mynd 4.

Skiljið við vinnuvélar, búnað og verkfæri á vinnusvæði þar sem ekki skapast hættu fyrir aðra.



Fylgið rýmingaráætlun:

Follow evacuation procedure: | Postępuj zgodnie z procedurą ewakuacji:

1

Yfirgefið vinnustaðinn, skiljið eftir vinnuvélar og búnað.

Leave the work place and leave behind equipment and tools, Opuść miejsce pracy i pozostaw sprzęt i narzędzia.

2

Farið strax út í bifreið.

Proceed immediately to a vehicle. | Natychmiast udaj się do pojazdu.

3

Fylgið næstu flóttaleið út af svæðinu. Follow the nearest escape route out of the area. | Podążaj najbliższą drogą ewakuacyjną poza obszar zagrożenia.

4

Skráið ykkur af svæði við næsta eftirlitspóst.

Register yourselves at the next checkpoint. | Zarejestruj się na następnym punkcie kontrolnym.



Ekki yfirgefa bifreið ef þið festist, hringið í 1-1-2.

Do not abandon the vehicle if you get stuck; call 1-1-2. | Nie opuszczaj pojazdu, jeśli utkniesz; zadzwoń pod numer 1-1-2.

Mynd 4. Rýmingaráætlun fyrir fyrirtækjastarfsemi í Grindavík.

Mikilvægt er að skrá sig út af hættusvæði við eftirlitspósta ef þeir eru til staðar.

Rýma getur þurft hluta af Grindavík ef gasmælingar eru yfir hættumörkum eða súrefnismælingar undir hættumörkum. Yfirgefa skal vinnustaðinn, gera nærstöddum viðvart um stöðuna og tilkynna til öryggisvarðar sem tilkynnir 1-1-2 um stöðuna (TETRA). Rýma þarf strax svæðið samkvæmt rýmingaráætlun að ofan.

VIÐBRAGÐ

Reikna má með að Slökkvilið Grindavíkur sé með skerta slökkvigetu með tilliti til skertra innviða slökkvivatns. Þá má einnig reikna með auknum viðbragðstíma sjúkrabíls og að flutningstími að næstu heilbrigðisstofnun sé lengdur. Því er mikilvægt að viðbragðsáætlanir séu hnitmiðaðar, æfðar, brunavarnir í lagi og að sjúkrakassa og hjartastuðtæki sé til staðar. Tilkynna skal atvik strax til 1-1-2.

Lögreglan á Suðurnesjum fer með stjórn á svæðinu og mikilvægt er að þeir fái upplýsingar um stöðu rýmingar, nýjar hættur, ef einhver starfsmaður er talinn hafa orðið eftir við rýmingu og ef slys verða.

Upplýsa skal 1-1-2 og öryggisverði ef lífsógnandi hættu er til staðar innan starfsvæðis sem ekki er þegar afmörkuð eða afgirt.

Ef tilkynna þarf um slys skal hringt í Neyðarlínuna 1-1-2.

Hafa skal eftirfarandi í huga:

- Ekki yfirgefa farartæki/vinnuvél sem lenda í sprungu eða festu.
- Starfsmenn skulu tilkynna til öryggisvarða fyrirtækisins ef tæki eru biluð eða aðstæður hættulegar. Ábyrgðarmaður öryggismála fyrirtækisins upplýsir VST um atvikið.
- Gæta skal að því að hafa alltaf örugga leið út úr aðstæðum.
- Ekki setja sjálfa(n) þig í hættu.
- Ef starfsfólk finnst ekki skal haft samband við viðbragðsaðila.
- Ekki má ferðast á milli svæða eða fyrirtækja innan Grindavíkur nema á bifreið.

Fylgja skal fyrirmælum lögreglustjórans á Suðurnesjum við rýmingu.

SAMANTEKT FYRIR STARFSFÓLK

Starfsfólk skal fylgja leiðbeiningum lögreglustjórans á Suðurnesjunum skráningarreglur aðkomu og brottfarar fyrir Grindavík.

Starfsfólk skal einnig hafa eftirfarandi í huga með tilliti til gildandi áhættumats hvers tíma:

- Skoða daglega veðurspá og undirbúa daginn miðað við aðstæður og fyrirkomulag
- Hafa ávallt farsíma meðferðis og stilltan á hæstu hljóðstillingu
- Tryggja að neyðarskilaboð frá 112 séu virk í farsímanum með hljóðmerki og titring í símanum.
 - iPhone-notendur þurfa að tryggja að ALERT SMS-tilkynningar séu virkar. Hægt er að tengja lengri hljóðmerki við ákveðin símanúmer Neyðarlínunnar svo að auknar líkur séu á að boð fari ekki framhjá notenda.
 - Android-notendur þurfa að tryggja að neyðarskilaboð og jarðskjálftaviðvaranir séu virk. Hægt er að tengja lengri hljóðmerki við ákveðin símanúmer Neyðarlínunnar svo að auknar líkur séu á að boð fari ekki framhjá notenda.
 - Aðrir þurfa að kynna sér hvernig tryggt sé að boð um rýmingu nái örugglega að heyrnartólum.
- Aka einungis á vegum og svæðum þar sem heimild hefur verið gefin til aksturs
- Leggja bifreið/vinnuvél í flóttatútt og gæta þess að teppa ekki götur/flóttaleiðir
- Þekkja helstu hættur sem geta komið upp og þekkja til viðbragðs
- Virða hámarkshraða á svæðinu
- Fara ekki í aðstæður þar sem möguleiki er á að festa farartæki
- Nota öryggisbúnað með tilliti til áhættumats
- Nota ekki lyftur nema með leyfi ábyrgðarmanns öryggismála fyrirtækis
- Fylgja öryggiskröfum fyrirtækisins
- Kynna sér öryggiskort af Grindavík
- Þekkja flóttaleiðir og rýmingu af svæðinu
- Við komu á vinnustaðinn skal tilkynna ábyrgðarmanni öryggismála um komu og láta vita í lok vinnudags um brottför.

SAMANTEKT FYRIR ÁBYRGÐARMENN ÖRYGGISMÁLA

Ábyrgðarmaður öryggismála skal:

- Fá aðgengi að viðbragðs- og rýmingaráætlun fyrirtækisins
- Fá aðgang að áhættumati og taka þátt í reglulegu endurmati
- Fá þann öryggisbúnað sem lagt er upp með skv. áhættumati, til að uppfylla öryggi
- Fá þjálfun og kennslu á öryggisbúnað
- Fá upplýsingar um skilgreint útisvæði sem „vinnusvæði“
- Vinna náið með öryggisvörðum fyrirtækisins
- Afla sér daglega upplýsinga um veðurfar, leiðbeiningar lögreglustjóra Suðurnesja og aðstæður í Grindavík (samvinna við atvinnurekanda)
- Skrá hjá sér hve margir starfsmenn eru við störf innan Grindavíkur hverju sinni

Í upphafi dags skal gert sjónrænt áhættumat á skilgreindu vinnusvæðinu (innan- og utandyra) áður en starfsfólk mætir á staðinn.

Áður en starfsemi hefst skal upplýsa skal alla starfsmenn um niðurstöður sjónmats á svæðinu og fara yfir öryggiskröfur og breytingar, fyrirkomulag dagsins, skipulag á Grindavíkursvæðinu, flóttaleiðir og skipulagsbreytingar ef einhverjar eru vegna yfirvofandi hættu á svæðinu.

Daglegt hlutverk:

- Sjá til þess að öryggisbúnaður sé til staðar og í lagi á starfsstöðum með tilliti til áhættumats
- Sjá til þess að öryggisverðir séu upplýstir um hættur á sínu svæði
- Sjá til þess að öryggi starfsfólks sé tryggt og að eftirfylgni sé til staðar

Ábyrgðarmaður öryggismála sér um að taka á móti ytri hagaðilum, svo sem viðskiptavinum, verktökum, iðnaðarmönnum og eftirlitsfólki. Hann skal upplýsa um öruggt bílasvæði, öryggismál á vinnustaðnum og helstu hættur. Tryggja skal að ytri hagaðili sé ávallt í fylgd með starfsmanni á vinnusvæðinu.

Ábyrgðarmaður öryggismála þarf að hafa aðgang að eftirfarandi öryggisbúnaði með stuttum fyrirvara:

- gasmælir
- hjálmur
- höfuðljós
- fallvarnarbelti
- öryggislína
- gasgríma (heil- eða hálfgríma)
- samskiptabúnaður/farsími

Í dagslok skal ábyrgðarmaður skrá starfsfólk út af starfssvæði og taka saman öryggisbúnað fyrir næsta dag.

SAMANTEKT FYRIR ÖRYGGISVERÐI

Öryggisverðir, svo sem hópstjórar eða vaktstjórar, þurfa að fá kennslu og þjálfun á þann öryggisbúnað sem fyrirtækið leggur til með tilliti til áhættumats.

Ekki skal senda einn starfsmann í verkefni utandyra á ótryggt svæði heldur skal senda að lágmarki tvo eða fleiri sem geta fylgst hver með öðrum.

Daglegt hlutverk öryggisvarða er eftirfarandi:

- Að tryggja að öryggiskröfum sé fylgt eftir og að réttur öryggisbúnaður sé til staðar
- Að tryggja að dagskrá sé fylgt eftir
- Að fylgjast með viðveru starfsmanna sinna á vinnustaðnum
- Að tryggja öryggi starfsmanna á sínu svæði, sjá til að því sé fylgt eftir og fylgjast með hættum
- Að tryggja örugg samskipti við ábyrgðarmann öryggismála
- Að tilkynna neyðartilvik og atvik
- Að upplýsa ábyrgðarmann öryggismála ef einhvern vantar í starfshópinn eða starfsmenn fara af skilgreindu vinnusvæði
- Að fylgjast með mælingum gasmælis
- Að meta ástand á vélum og tækjum með tilliti til jarðhræringa og afleiðinga þeirra

Öryggisbúnaður sem öryggisvörður þarf að hafa aðgang að með stuttum fyrirvara er eftirfarandi:

- Gasmælir
- Gasgríma (heil- eða hálfgríma)
- Samskiptabúnaður/farsími

ÖRYGGISKRÖFUR

Fyrirkomulag:

- Upplýsa skal ábyrgðarmann öryggismála fyrirtækis um viðveru á svæðinu, bæði við komu á svæðið og við brottför eftir vinnudaginn.
- Upplýsa skal næsta öryggisstjóra ef starfsmenn fara út „af vinnusvæðinu“ á vinnutíma.
- Lyftur geta verið óöruggar eftir jarðskjálfta. Ekki skal nota lyftur fyrr en þær hafa verið skoðaðar af þar til bærum aðilum.
- Leggja skal bílum/vinnuvélum í flóttatútt og aka varlega á vinnusvæði.
- Hafa skal ávallt farsíma meðferðis, stilla á hljóðstillingu, hafa rafhlöðu fullhlaðna, hafa titring virkan og opið fyrir móttöku neyðarskilaboða með hljóðmerki.
- Allir skulu þekkja öryggiskort af svæðinu og keyra einungis á merktum akstursleiðum (sjá nánar bls. 8–9).
- Tilkynna þarf starfsmönnum hvar afmarkað „vinnusvæði“ er utandyra.
- Ferðast skal utan skilgreinds vinnusvæðis á farartækjum.

Vinnusvæðið:

- Ekki skal ganga á lóð eða svæði utan skilgreindra örugggra vinnusvæða nema vera í fallvarnarbelti og öryggislínu; jarðvegur er óöruggur.
- Fáíð fylgdarmann/viðbragðsaðila með ef óvissa er um aukið hættuástand.
- Aka skal varlega um vinnusvæðið og fylgjast með hættum, svo sem sprunguopnunum. Tilkynnið öryggisfulltrúa um nýjar breytingar. Virða skal hámarkshraða.
- Ekki skal nota vinnuvélar og tæki sem valdið geta auknu punktalagi á óöruggu undirlagi.
- Gangu skal um starfssvæði með þeim hætti að komið geti til rýmingar með stuttum fyrirvara. Ekki má skilja eftir verkfæri/vinnuvélar á svæði sem geta valdið öðrum hættu.
- Nota skal öryggisbúnað með tilliti til niðurstöðu áhættumats.
- Ekki skal fara í aðstæður þar sem möguleiki er á að festa farartæki.
- Upplýsa þarf daglega um sjónmat á vinnusvæðinu.
- Meta skal ástand á vélum, tækjum og öryggisbúnaði.
- Skiljið við vinnuvélar, búnað og verkfæri á vinnusvæði þar sem ekki skapast hættu fyrir aðra.
- Mikilvægt er að gæta þess að götur og aðgengi teppist ekki. Vegaxlir geta verið hættulegar og er mikilvægt að fara ekki í aðstæður þar sem möguleiki er á að festa farartæki.

Almennt:

- Upplýsa skal um hættur, fara yfir áhættumat, öryggisbúnað og mótvægisáðgerðir.
- Upplýsa skal starfsfólk um flóttaleiðir, rýmingaráætlun og viðbragðsmál (sjá bls. 9–11)
- Fylgjast skal með loftgæðum, sérstaklega í niðurgröfnum eða öðrum lokuðum rýmum, en þar þarf að bera gasmæla á sér.

Með heyrnartól sem tengjast síma í eða yfir eyru ætti að stilla SMS-skilaboð frá 112 í forgang og tryggja að titringur símans sé virkur (nánar bls. 3)

Starfsmenn skulu fá þjálfun og kennslu á þann öryggisbúnað sem áhættumat segir til um að þurfi á vinnustaðnum.

Rýming (sjá bls. 11–12)

- Hefja skal rýmingu án tafar við rýmingarboð.
- Hver starfsmaður skal sjá til þess að næsti starfsmaður sé meðvitaður um rýmingu áður en svæðið er yfirgefið.
- Fara skal strax út í bifreið og aka varlega af svæðinu eftir flóttaleiðum (sjá öryggiskort).

Viðbragð

Lögreglan á Suðurnesjum fer með stjórn á svæðinu. Mikilvægt er að gefa upp skýra stöðu rýmingar, um hættur, ef einhver starfsmaður er talinn hafa orðið eftir við rýmingu og ef slys verða. Áður en viðbragðsaðilar mæta á svæðið þarf starfsfólk að sinna viðbragði.

- Ef bifreið/vinnuvél lendir í sprungu/festu skal ekki yfirgefa farartæki heldur hringja í 112 og fá aðstoð.
- Við alvarlegri slys skal hringt í 112.
- Ef starfsmaður týnist skal hringja í 112. Starfsmenn skulu ekki hefja leit utandyra.

Reikna má með auknum viðbragðstíma sjúkrabíls og slökkviliðs með tilliti til skertra innviða.

SAMANTEKT FYRIR ATVINNUREKENDUR

Tryggja þarf að starfsmenn sem fara með hlutverk öryggismála hjá félaginu þekki vel til. Tilnefna þarf hópstjóra/verkstjóra sem öryggisvörð og annan sem ábyrgðaraðila öryggismála. Tryggja þarf að nægt fjármagn sé og greiður aðgangur sé að öryggisbúnaði sem þarf til að tryggja megi öryggi starfsfólks. Ábyrgðarmaður öryggismála skal fá kennslu og þjálfun á þann öryggisbúnað sem þarf til svo að rétt sé brugðist við í neyðartilfellum.

Ef ábyrgðaraðili er ekki á starfssvæði innan Grindavíkur á meðan starfsemi fer fram þarf að tryggja að staðgengill sé til staðar.

Gera skal skriflegt áhættumat og taka tillit til vinnuaðstæðna starfsmanna, sbr. reglugerð 920/2006 og 46/1980. Meta skal áhættu í starfi með tilliti til öryggis, aðbúnaðar, hollustuhátta og heilsu starfsmanna og áhættuþátta í vinnuumhverfi, svo sem mögulegra skemmda í húsnæði, breytinga á umhverfi, skemmda á lagnakerfi og mögulegrar gasmengunar. Gera þarf ráð fyrir lengri aðkomutíma viðbragðsaðila á staðinn og skertri slökkvigitu slökkviliðs. Meta þarf hvort mótvægisáðgerðir séu þarfar og þá hvaða. Tryggja þarf að áhættumatið sé uppfært reglulega. Gera þarf sjónmat á vinnusvæðinu í upphafi dags áður en starfsfólk hefur störf.

Fylgjast þarf með loftgæðum á vinnustaðnum og gera efnaáhættumat.

Meta þarf öryggisbúnað í samræmi við áhættumat. Eftirfarandi er algengur öryggisbúnaður innan Grindavíkur vegna aukinnar áhættu: Hjálmur, höfuðljós, fallvarnarbelti, gasmælir, gasgríma (heil- eða hálfgríma) og samskiptabúnaður (farsími). Fyrir ábyrgðarmann öryggismála ætti upptalinn öryggisbúnaður að vera til taks.

Tryggja þarf að vatn sé til staðar fyrir neyðarsturtur, salerni og slökkvikerfi.

Fylgjast þarf með aðkomu ytri hagaðila og að þeir upplýsi ábyrgðarmann öryggismála um komutíma sinn. Ábyrgðarmaður öryggismála skal upplýsa ytri hagaðila um akstursleiðir að fyrirtækinu og gildandi skráningarreglur við lokapósta að Grindavík.

Fylgjast þarf með upplýsingum/breytingum frá Lögreglustjóranum á Suðurnesjum og taka út frá því ákvarðanir um starfsemi á svæðinu. Upplýsa þarf ábyrgðarmann öryggismála um ákvarðanir og breytingar.

Uppfæra þarf reglulega rýmingar- og viðbragðsáætlun fyrirtækisins. Áætlanir þurfa að vera hnitmiðaðar og æfðar.

Fylgjast þarf með uppfærslu á öryggiskorti af Grindavík og upplýsa starfsfólk um breytta aðkomu/brottför af svæðinu. Fylgjast þarf með kröfum um skráningu fyrir aðgengi að Grindavík við lokunarpósta.

Skilgreina þarf útisvæði sem „vinnusvæði“ starfsmanna og sjá til þess að sjónrænt mat sé gert þar daglega.

Ef hættur finnast á vinnusvæðinu skal girða svæðið af og merkja það til að tryggja öryggi fólks.