



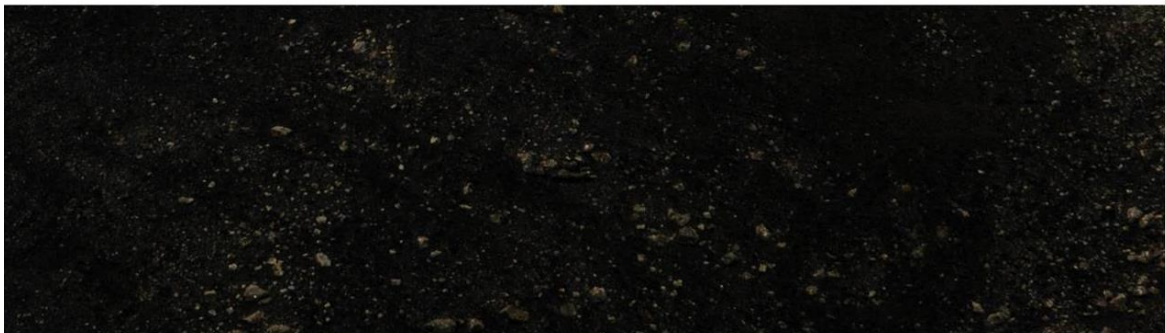
AÐALSKIPULAG GRINDAVÍKUR 2018-2032

BREYTING AÐALSKIPULAGS

Aðgengi og þjónusta vegna eldsumbrota við Fagradalsfjall

Sæstrengur og athafnarsvæði í Hraunsvík

18.08.2021 br. 28.09.2021



Samþykktir

Aðalskipulagsbreyting þessi sem auglýst hefur verið samkvæmt 36. gr. skipulagslaga nr. 123/2010, með síðari breytingum, var samþykkt af bæjarstjórn Grindarvíkurbæjar _____

Aðalskipulagsbreytingin var staðfest af Skipulagsstofnun _____

SKIPULAGSFERLI

Aðalskipulagsbreytingin var auglýst frá: _____ með athugasemdafresti til: _____

Aðalskipulagsbreytingin var staðfest með auglýsingu í B deild Stjórnartíðinda: _____

Skipulagsgögn

Greinargerð ásamt skipulagsupprætti.

EFNISYFIRLIT

1	INNGANGUR	5
1.1	Skipulagsgögn	6
2	FORSENDUR OG STAÐHÆTTIR	6
2.1	Fyrirliggjandi stefnumörkun	8
2.1.1	Landsskipulagsstefna 2015-2026	8
2.1.2	Aðalskipulag Grindavíkur 2018-2023	9
2.1.3	Reykjanes jarðvangur – Reykjanes Geopark	12
2.1.4	Fornminjar	12
2.1.5	Skilti	12
2.1.6	Deiliskipulag	13
3	BREYTING Á AÐALSKIPULAGI	13
3.1	Breytingar á uppdrætti aðalskipulags	14
3.2	Breytingar í greinargerð:	15
3.2.1	Verslunar- og þjónustusvæði (kafli 2.2.2)	15
3.2.2	Afþreyingar- og ferðamannasvæði (kafli 2.2.8)	16
3.2.3	Athafnarsvæði (kafli 2.2.4)	16
3.2.4	Samgöngur (kafli 2.3.)	17
4	UMHVERFISSKÝRSLA	17
4.1	Fagradalsfjall	17
4.1.1	VP12	18
4.1.2	VP11	19
4.2	Hraunsvík	20
5	MÁLSMÆÐFERÐ OG UMSAGNARAÐILAR	20
5.1	Skipulags og matslýsing	20
5.2	Umsagnaraðilar aðalskipulagsbreytingar	21
5.3	Skipulagsferli	21

EFLA - UPPLÝSINGAR

SKJALALYKILL

2476-055-02-GRG-001-V01

HÖFUNDUR

MMR/AB

RÝNT

ÁJ/EDP/IS

1 INNGANGUR

Grindarvíkurbær vinnur að breytingu á Aðalskipulagi Grindavíkur 2018-2032 skv. 1. mgr. 36. gr. skipulagslaga nr. 123/2010. Skilgreindar eru framkvæmdir sem fyrirhugaðar eru í landi Hrauns og Ísólfseskála, til að bæta aðgengi og þjónustu að gosstöðvunum í Geldingadölum og breytingu í landi Hraunsvíkur fyrir aðkomu sæstrengs og athafnarsvæði fyrir aðstöðuhús og varaafstöð. Að lokinni kynningu skv. 2. mgr. 30 gr. skipulagslaga var gönguleið B bætt inn og afmörkuð á uppdrátt.

Fagradalsfjall

Stefna sveitarfélagsins er að efla ferðaþjónustu og má víða finna ferðaþjónustu innan Grindavíkur en þó aðallega innan þéttbýlis og síðan vestan megin við Grindavíkurveg og í Bláa Lónið. Svæðið austan Grindavíkurvegar sem að stórum hluta fellur undir Reykjanesfólksvang hefur fjölmarga áhugaverða ferðamannastaði en þó skortir töluvert af þjónustu fyrir þá fjölmörgu ferðamenn sem sækja þessa staði. Frá Grindavík til Þorlákshafnar eru u.þ.b. 60 km og er hvergi við megin leiðina, Suðurstrandarveg, að finna þjónustu yfir allt árið en finna má þjónustu yfir sumarið í Selvogi í Ölfus. Aðalskipulagsbreytingin er því í samræmi við stefnu um að efla ferðaþjónustu.

Vegna yfirstandandi eldsumbrota hefur svæðinu nú þegar verið raskað talsvert, m.a. með gerð varnargarða, til að reyna að beina hraunrennsli ákveðnar leiðir til að lágmarka tjón á mannvirkjum og vegna mikillar umferðar ferðafólks inn á svæðið. Þessi mikla umferð fólks og ökutækja kallar á uppbyggingu innviða s.s. bílastæða, salernisaðstöðu, þjónustubyggingar auk nauðsynlegra mannvirkja fyrir eftirlitsaðila til að tryggja sem best öryggi gesta á svæðinu.

Einnig vill sveitarfélagið hugsa til framtíðar og setja stefnu um uppbyggingu á svæðinu þar sem gert er ráð fyrir að á svæðinu verði til framtíðar umferð ferðafólks til að skoða gossvæðið, þó svo að gosi ljúki. Það hefur reynst vel á svæðinu sem og öðrum fjölsóttum ferðamannastöðum í Grindavík að stýra umferð fólks með gerð vandaðra bílastæða og göngu- og hjólastíga.

Í aðalskipulagsbreytingunni er einnig gerð grein fyrir mögulegum varnaraðgerðum, verði þróun eldgoss með ákveðnum hætti sem sérfræðingar eru jafnóðum að spá fyrir um. Þó skal haft í huga að bráðaáðgerðir vegna náttúruvárs þarf iðulega að framkvæma með mjög skömmum fyrirvara. Það getur því þurft að grípa til varnaraðgerða með skömmum fyrirvara og oft óljóst hversu vel þær aðgerðir reynast m.a. ef verja þarf byggð eða önnur mannvirki s.s. í Svarstengi. Reynt verður að vinna slíkar framkvæmdir í sem bestu samráði skipulagsyfirlada, Almannavarna og Umhverfisstofnunar og frágangur við varnarmannvirki vandaður eftir því sem kostur er.

Hraunsvík

Gert er ráð fyrir að sæstrengur komi á land í Hraunsvík og verði tengdur stofnkerfi landsins. Gerð er grein fyrir mannvirkjabelti fyrir lagnir í jörðu á land í Hraunsvík og meðfram Suðurstrandavegi. Markmiðið með breytingunni er að tryggja örugga aðkomu sæstrengs og að tryggja sem best fjarskiptasamband milli Norður-Ameríku, Evrópu og Íslands. Áfram er gert ráð fyrir landtöku sæstrengs í Mölvík skv. gilandi aðalskipulag.

1.1 Skipulagsgögn

Gerð er breyting á greinargerð og skipulagsupprætti.

2 FORSENDUR OG STAÐHÆTTIR

Fagradalsfjall

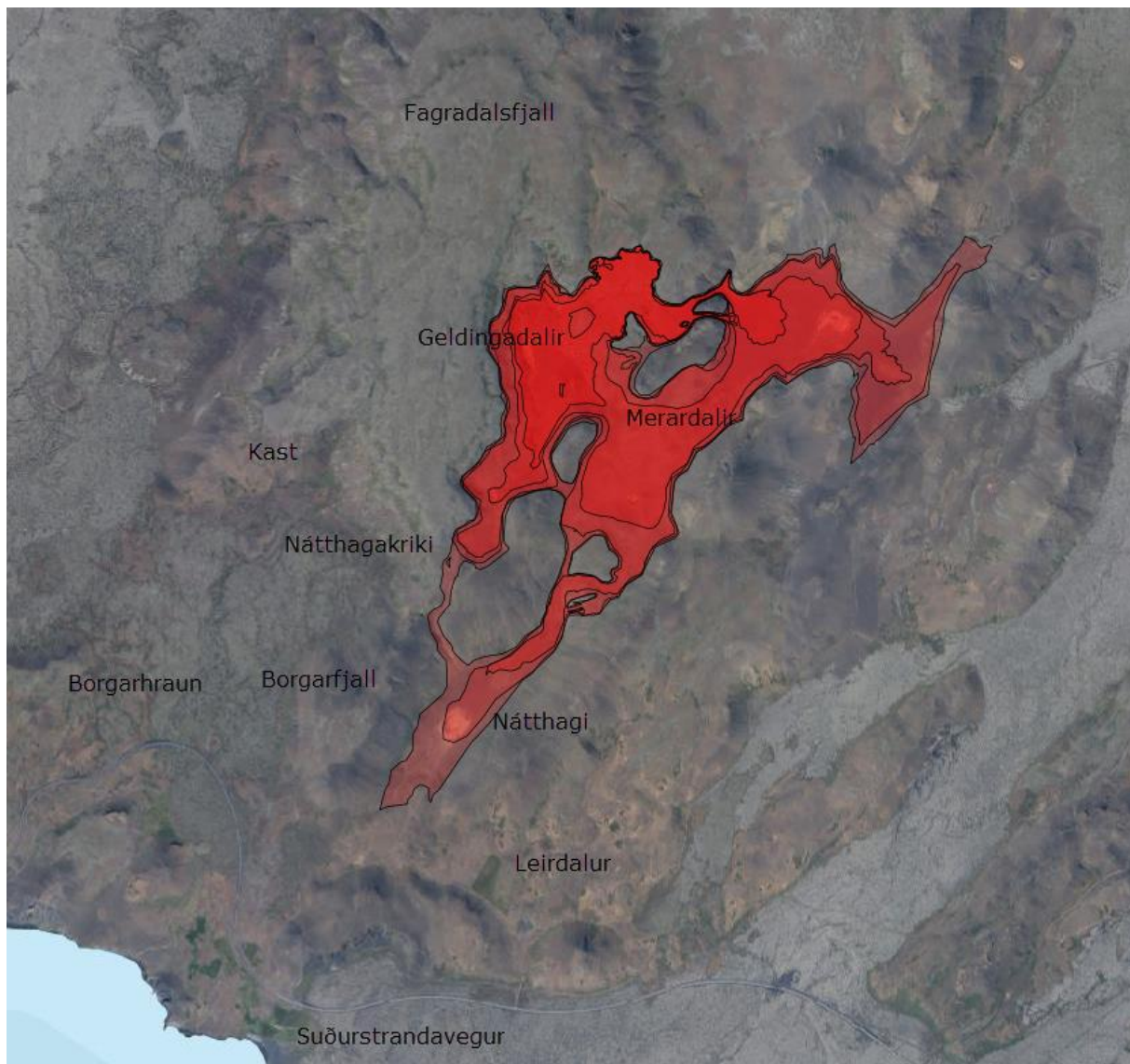
Þann 19. mars 2021 hófst eldgoss í Fagradalsfjalli, sem strax varð mikið aðdráttarafl ferðafólks, m.a. vegna þess hve aðgengilegt svæðið er og gosið fremur lítið. Vegna þess mikla aðdráttarafls, hefur landeigendafélag Hrauns og landeigendafélag Ísólfskála ásamt sveitarfélaginu ráðgert að bæta aðgengi að gosstöðvunum í öryggisskyni og vegna umhverfissjónarmiða. Samkvæmt tölum mælaborðs ferðapjónustunnar (18 ágúst 2021) eru um 1.500 gestir að koma á svæðið daglega og áætla þau að um 250.000 hafi komið á svæðið frá upphafi.

Forsendur aðalskipulagsbreytingar eru að hvort sem gos hætti eða vari til lengri tíma, þá muni þetta svæði verða aðdráttarafl fyrir ferðafólk, þar sem nýtt hraun dregur að sér ferðafólk og því þurfi að halda úti aðstöðu og þjónustu fyrir gesti til lengri tíma. Tölur um fjölda ferðamanna sem sækja svæðið hafa sýnt að þó svo að gosið hafi hægt á sér er mikill áhugi ferðafólks að skoða nýja hraunið og komast í nálægð við gíga.

Vilji sveitarfélagsins og landeigenda er að efla þjónustu við ferðamenn, á svæðinu, til lengri tíma, m.a. með uppbyggingu göngu- og hjólaleiða, bílastæða, þjónustuhús, salerni, veitinga- og jafnvel vandaðri gistiaðstöðu. Uppbyggingin mun auka öryggi og auðvelda að stýra umgengni um landið og vernda betur lítt raskað land fyrir ágangi ferðafólks.

Svæðið sem skipulagsáætlunin nær til er skilgreint á mynd 2. Vegna aðalskipulagsbreytingarinnar og fyrirhugaðrar deiliskipulagsvinnu er svæðið sem um ræðir nokkuð víðáttumikið, svo hægt sé á næsta skipulagsstigi að vinna nánar með staðsetningar svæða sem og annarra innviða s.s. stíga og bílastæða út frá hraunrennislíkunum. Svæðið tilheyrir annars vegar jörðinni Hrauni (L129179) sem er skráð 8 ha í fasteignaskrá Þjóðskrár en hefur ekki afmörkun í landeignaskrá. Hins vegar er um að ræða jörðina Ísólfskála (L129189) sem skráð er 24 ha í fasteignaskrá Þjóðskrár og hefur heldur ekki afmörkun í landeignaskrá.

Skipulagssvæðið liggur að mestu á hraunum og móbergsfjöllum. Hluti svæðisins er á forsögulegu hrauni sem kallast einnig eldhraun á nútíma og má finna inni á kortasjá Náttúrufræðistofnunar Íslands. Um svæðið lágu slóðar og gönguleiðir oft gamlar smalaleiðir. Gróður er fremur rýr, hraungróður s.s. moshraunavist (L6.3), hraungambravist (L5.3), lynghraunavist (L6.4) ásamt eyðilmelavist (L1.1) grasmóavist (L10.4), ljónslappaskriðuvist (L3.3) og eyðihraunavist (L6.1) eru algengar á svæðinu.



MYND 1. Yfirlitsmynd sem sýnir hraunflæði. (Map.is, júní 2021). ©Loftmyndir ehf.

Fagradalsfjall má, skv. Kristjáni Sæmundssyni og Magnúsi Sigurgeirssyni (Vísindavefurinn, mars. 2015) nefna sem eitt af eldstöðvakerfum á Reykjanesi og telja þeir að ekki hafi gosið í því kerfi síðustu 3.500 árin. Fram kemur á vef jarðvísindastofnunar Háskóla Íslands (18.08.2021) að:

„Gosið í Fagradalsfjalli er um margt frábrugðið þeim gosum sem við höfum orðið vitni að undanfarna áratugi. Flest gosin hafa átt upptök í kvikuhólfum undir megineldstöðvum þar sem þrýstingur í hólfinu og stærð þess virðist ráða mestu um stærð og lengd goss. Í Fagradalsfjalli er hinsvegar svo að sjá að aðstreymisæðin og eiginleikar hennar ráði mestu um kvikuflæðið. Rásin sem opnaðist var tiltölulega þröng og löng (nær niður á ~17 km dýpi) og flutningsgetan takmörkuð. Engin leið er að spá fyrir um goslok út frá hegðun gossins hingað til“.

Því er erfitt að vinna skipulag og gera þarf ráð fyrir sveigjanleika sem helgast mun af þróun eldgoss á svæðinu, hvort heldur horft sé til hve lengi það varir eða hvar meginhraunrennslið verður. Í áágúst

2021 var talið að um 119 milj. rúmmetra hafi komið upp sem taka yfir um 4,4 ferkílómetra, skv. vef Jarðvísindastofnunar HÍ.

Stefnt er að uppbyggingu verslunar- og þjónustusvæða við svokallað Kast og í Borgarhrauni við núverandi aðkomu inn á svæðið. Einnig á að festa í sessi afþreyingar- og ferðamannasvæði við Stóra Leirdal. Gert verður deiliskipulag fyrir þá staði sem byggðir verða upp. Gert er ráð fyrir að bora eftir vatni og setja upp fullnægjandi salernisaðstöðu og leggja rafstreng og ljóðsleiðara að þjónustusvæðum.

Skipulagslýsing vegna breytingarinnar var kynnt í júní 2021, sbr. kafla 5.1, þar sem gert var ráð fyrir nýjum verslunar- og þjónustusvæðum við Suðurstrandarveg og/eða í Nátthagakrika. Vegna framvindu eldgoss og mögulegra áframhaldandi breytinga á aðstæðum er aðalskipulagsbreytingin að nokkru frábrugðin skipulagslýsingu, m.a. er hætt við uppbyggingu í Nátthagakrika en gert ráð fyrir uppbyggingu við Kast þess í stað. Þá verður gert ráð fyrir afþreyingar- og ferðamannasvæði í landi Ísólfskála, auk þess sem sýndar verða mögulegar varnaraðgerðir og öryggisleiðir til skýringar. Með þessu móti telur sveitarfélagið að betur sé horft til framtíðar og leitast eftir að styrkja innviði svæðisins bæði til að tryggja öryggi og til að gæta að umhverfismálum.

Hraunsvík

Fyrirhuguð breyting í Hraunsvík og meðfram Suðurstrandavegi er á svæði, sem skilgreint er sem óbyggt svæði í aðalskipulagi. Á óbyggðum svæðum er ekki gert ráð fyrir mannvirkjagerð utan þess að göngu-, hjóla-, reið- og útivistarstígar eru skipulagðir og eftir atvikum stakar framkvæmdir. Svæðið sem skipulagsáætlunin nær til er skilgreint á mynd 2.

Í Hraunsvík er hraunlag með mesta magni gabbróhnyðlinga sem þekkt á Íslandi. Ríkulegt fuglalíf er á svæðinu. Svæðið er notað til útivistar og verður einn af áfangastöðum gesta Reykjanes Geopark. Svæðið nær yfir fjöruna í Hraunsvík frá Hrauni að Lambastapa. Það nær yfir kríuvarp á Hraunssandi vestan Hrólfsvíkur og suðurhluta Festarfjalls. Þar er að finna fjölbreytt sjávarlíf og staðurinn er vinsæll skoðunarstaður náttúruunnenda. Í Hraunsvík eru engar náttúruminjar eða sérstök vernd náttúrufyrirbæra en svæðið er hverfisverndað og er á C-hluta náttúruminjaskrár.

2.1 Fyrirliggjandi stefnumörkun

2.1.1 Landsskipulagsstefna 2015-2026

Landsskipulagsstefna er unnin á grundvelli skipulagslaga nr. 123/2010. Samkvæmt 4. mgr. 10. gr. sömu laga skulu sveitarfélög taka mið af landsskipulagsstefnu við gerð skipulagsáætlana eða breytinga á þeim.

Í gildandi landsskipulagsstefnu kemur fram eftirfarandi markmið um skipulag:

Kafli 2.4.1 Við skipulagsgerð sveitarfélaga verði leitast við að greina sérstöðu, styrkleika og staðaranda viðkomandi svæðis með tilliti til tækifæra í ferðaþjónustu. Skipulagsákvæðanir um ferðaþjónustu taki mið af náttúruverndarsjónarmiðum og kortlagningu á auðlindum ferðaþjónustunnar og miði jafnframt að því að uppbygging ferðaþjónustu nýtist jafnt íbúum á svæðinu og ferðamönnum.

Kafli 2.8.1 Við skipulagsgerð sveitarfélaga verði tekið tillit til þeirrar hættu sem stafar af náttúruvá, svo sem snjóflóðum, skriðuföllum, vatnsflóðum, eldgosum, jökulhlaupum og jarðskjálftum.

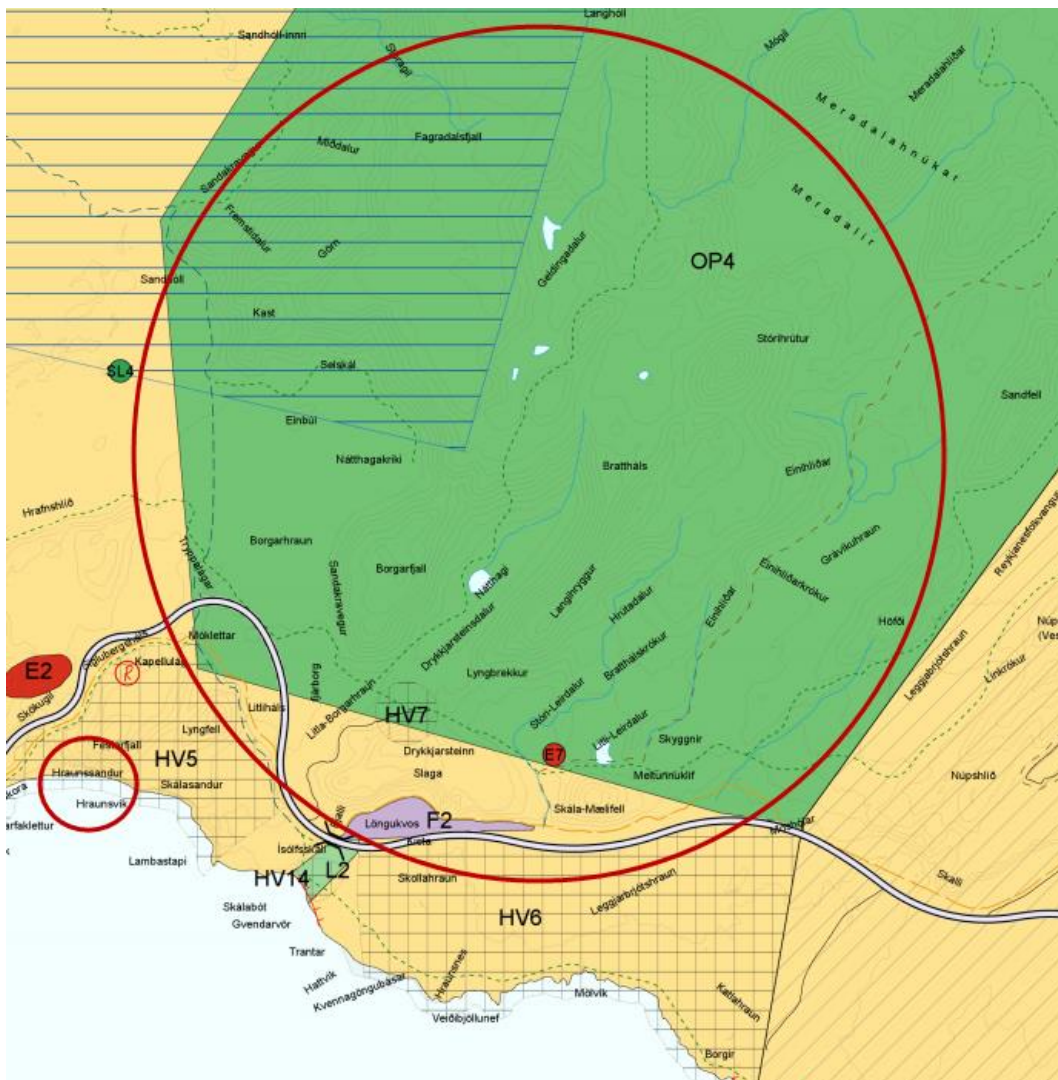
Kafli 3.3.2 Við skipulagsgerð sveitarfélaga verði stuðlað að heilnæmi umhverfis með viðeigandi ráðstöfunum varðandi vatnsvernd, vatnsveitu, fráveitu, úrgangsméðhöndlun hljóðvist og loftgæði.

Kafli 2.7.1 Skipulagsákvæðanir um fjarskiptamannvirki geri kleift að byggja upp traust fjarskiptakerfi en taki jafnframt tillit til áhrifa á náttúru og landslag.

Breytt aðalskipulag er í samræmi við landsskipulagsstefnu.

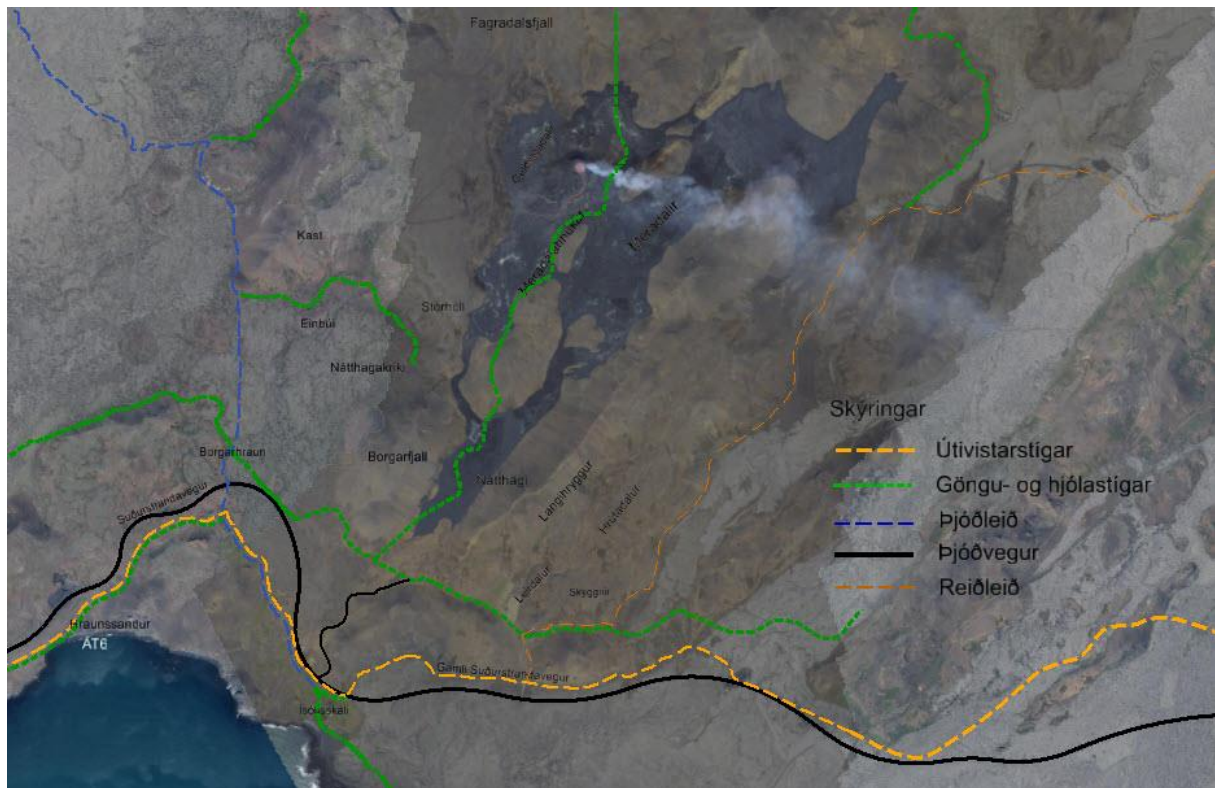
2.1.2 Aðalskipulag Grindavíkur 2018-2023

Aðalskipulag Grindavíkur 2018-2032 var samþykkt í desember 2020. Skipulagssvæðið er að mestu leyti á opnu svæði (OP4) en einnig á óbyggðu svæði (ÓB).



MYND 2. Hluti gildandi aðalskipulags. Svæðin sem breytingarnar ná til eru rauðmerkt.

Á svæðinu er mikið af slóðum og í gildandi aðalskipulagi eru hluti þessara slóða skilgreindir sem útivistarstígar, göngu- og hjólastígar, reiðleiðir og þjóðleið.



MYND 3. Skýringarmynd af slóðum úr gildandi aðalskipulagi.

Opin svæði

Opin svæði nýtast til útivistar með almennri aðstöðu svo sem stígum og áningarstöðum auk þjónustu sem veitt er á forsendum útivistar.

Í kafla 2.4.2 Opin svæði (OP) í aðalskipulagi Grindavíkur, töflu 22 er eftirfarandi lýsing á svæði OP4:

NR.	HEITI	STÆRÐ	LÝSING OG SÉRSKILMÁLAR
OP4	Fagradalsfjall og umhverfi	Óskilgreind	Fagradalsfjall og umhverfi, vestur af Reykjanesfólksvangi. Innan svæðis og í jaðri þess eru afmarkaðir nokkrir skógræktarreitir, ætlaðir til útivistar. Svæðið er á náttúruminjaskrá sjá kafla 2.5.1.

Óbyggð svæði

Á óbyggðum svæðum er ekki gert ráð fyrir mannvirkjagerð en útivistarstígar eru skipulagðir og eftir atvikum heimilaðar stakar framkvæmdir.

Vatnsvernd

Hluti svæðis er skilgreint sem fjarsvæði vatnsverndar. Á fjarsvæðum vatnsbólá skal nýting vera í samræmi við skipulagsáætlanir og starfsemi sem getur haft mengun í för með sér er óheimil. Verndar-ákvæði fjarsvæða eru þessi skv. 13. gr. laga um varnir gegn mengun vatns nr. 796/1999, sjá breytingu nr. 533/2001: „þar sem vitað er um sprungur eða misgengi skal gæta fyllstu varúðar í meðferð efna

sem talin eru upp undir grannsvæði vatnsbóla (Hér er m.a. átt við olíu, bensín og skyld efni, salt, eiturefni til útrýmingar á skordýrum eða gróðri og önnur efni sem mengað geta grunnvatn, auk efna sem sérstaklega eru tilgreind í reglugerð um neysluvatn). Stærri geymslur fyrir slík efni eru bannaðar á svæðinu. Heilbrigðisnefnd getur gefið út frekari fyrirmæli varðandi umferð á þessu svæði, svo og um byggingu sumarhúsa og annarra mannvirkja“.

Stígar

Innan skipulagsvæðisins sem breytingum tekur eru tvær gerðir stíga. Í kafla um stígakerfi eru mismunandi stígum gerð skil í töflu 18.

NR.	LÝSING OG SÉRSKILMÁLAR
Þjóðleiðir (náttúrustígar)	Stíkaðar leiðir, halda sem mest náttúrulegu yfirbragði en verða eftir atvikum lagfærðar t.d. malarbornar á viðkvæmum stöðum og sprungur brúaðar ef þurfa þykir. Ekki ætlað vélknúinni umferð. Hluti þessa kerfis er Reykjavegur, liggur frá Reykjanesvita um Bláa Lónið, Vigdísarvelli, Kleifarvatn og til austurs á Þingvelli. Þar sem gömlu þjóðleiðirnar eru mikil menningarverðmæti er lögð áhersla á að hestamenn fari um þær með gát og ekki í stórum hópum. Rekstur lausra hrossa er ekki leyfður, svo þessar fornu leiðir spillist ekki.
Útivistarstígar	Útivistarstígar eru stígar sem nýtast fyrir allt í senn; reiðmenn, vélhjól, reiðhjól og gangandi. Samnýting stíganna krefst tillitssemi af öllum þeim sem um þá fara. Útivistarstígar eru einnig skilgreindir sem vegir í náttúru Íslands en með takmörkunum um að þar geti aðeins minni vélknúin ökutæki farið um. Einnig eru sértakmarkanir á tilteknum stígum. Útivistarstígar sem liggur í vegstæði gamla Suðurstrandarvegarins er hægt að nýta fyrir viðbragðsaðila ef náttúruvæðing steðjar að sbr. skrá um vegi í náttúru Íslands.

Hverfisvernd

Svæðið upp af Hraunsvík nýtur hverfisverndar vegna hraunmyndana sem þar má finna.

TAFLA 28. Hverfisvernd innan Grindavíkur.

NR.	SVÆÐI – LÝSING	LÝSING OG SÉRSKILMÁLAR
HV5	Hraunsvík – Festarfjall	Svæðið er hluti af tillögum Umhverfisstofnunar vegna náttúruverndaráætlunar 2004-2008, sjá kafla 2.5.1, og er um 225 ha. Í Hraunsvík er hraunlag með mesta magni gabbróhnyðlinga sem þekkt á Íslandi. Festin í Festarfjalli er berggangur sem gengur upp í gegnum móbergið og tengist hraunlagi ofar. Ríkulegt fuglalíf er í Hraunsvík og í fjallinu. Svæðið er notað til útivistar og verður einn af áfangastöðum gesta Eldfjallagarðs. Framkvæmdir við stíga og merkingar vegna umhverfisfræðslu eru leyfilegar á svæðinu.

Í kafla 2.3.3 Veitur, segir í undirkafla um fjarskipti að gert sé ráð fyrir landtöku ljósleiðarasæstrengs frá Evrópu og Ameríku í Mölvík og tengingu hans við ljósleiðaranet á landi.

Önnur náttúruvernd (ÖN)

Hraunsvík er á C-hluta náttúruminjaskrár, þ.e. á skrá yfir náttúruminjar sem ástæða þykir til að friðlýsa eða friða.

TAFLA 26. Yfirlit yfir svæði innan Grindavíkur sem eru á náttúruminjaskrá.

NR.	NR. UST	HEITI	LÝSING Á SVÆÐI OG VERNDARGILDI
ÖN3	103	Hraunsvík og Festarfjall	Svæðið nær yfir fjöruna í Hraunsvík frá Hrauni að Lambastapa. Það nær yfir kríuvarp á Hraunssandi vestan Hrólfsvíkur og suðurhluta Festarfjalls. Svæðið þykir sérstakt vegna sjávarhamra og brimsorfinnar eldstöðvar, Festarfjalls. Þar er að finna fjölbreytt sjávarlíf og staðurinn er vinsæll skoðunarstaður náttúruunnenda.

NR.	NR. UST	HEITI	LÝSINT Á SVÆÐI OG VERNDARGILDI
			Á strandsvæðinu milli Hraunsvíkur og Festarfjalls, austan Grindavíkur, er í aðalskipulaginu skilgreint minjasvæði á túnum bæjarins Hrauns. Það svæði er jafnframt skilgreint sem landbúnaðarsvæði og er þar um óbreytta landnotkun að ræða. Hverfisvernd er á svæðinu skv. kafla 2.5.3.

Athafnasvæði

Á athafnasvæðum er gert ráð fyrir atvinnustarfsemi þar sem lítil hætta er á mengun svo sem léttur iðnaður, hreinleg verkstæði, bílasölur og umboðs- og heildverslanir. Einnig atvinnustarfsemi sem þarfnast mikils rýmis, t.d. vinnusvæði utandyra á lóðum eða starfsemi sem hefur í för með sér þungaflutninga, svo sem vörugeymslur og matvælaíðnaður.

2.1.3 Reykjanes jarðvangur – Reykjanes Geopark

Hluti af auðlindastefnu Grindavíkur er skipulag jarðvangs (e. Geopark) á Reykjanesi, í samvinnu við önnur sveitarfélög. UNESCO Menningarmálastofnun Sameinuðu þjóðanna viðurkenndi Reykjanes sem sem UNESCO Global park árið 2015. Jarðvangurinn nær yfir allt land sveitafélaganna Grindarvíkurbæjar, Reykjanesbæjar, Voga og Suðurnesjabæjar. Jarðvangurinn er samstarfsvettvangur sem byggir á því að nýta sérstöðu jarðfræðilega svæðisins.

Jarðvangurinn þarfnast uppbyggingu vega og stíga, leiðbeininga, les- og myndefnis og merkinga. Byggja þarf upp og styrkja þema- og hringleiðir þar sem menn aka, hjóla eða ganga fyrir fram gefnar leiðir og skoða fyrirbæri undir beinni leiðsögn eða sjálfleiðsögn.

2.1.4 Fornminjar

Unnið hefur verið að skráningu fornminja á svæðinu og á vefsíðu Minjastofnunar er birt staðsetning allra skráðra minja á svæðinu. Taka ber tillit til fornminja þegar framkvæmdarleyfi verður veitt og við gerð deiliskipulags. Minjar skulu merktar inn á deiliskipulagsupprátt.

Ef fram koma áður óþekktar fornleifar á framkvæmdartíma, sbr. 24. gr. laga um menningarminjar nr. 80/2012, verður þegar haft samband við Minjastofnun Íslands og framkvæmd stöðvuð uns fengin er ákvörðun Minjastofnunar um hvort halda megi áfram og með hvaða skilmálum.

2.1.5 Skilti

Samræmt skiltakerfi hefur verið tekið í notkun hér á landi og er markmið þess að samræma merkingar ferðamannastaða og bæta upplifun ferðamanna. Við frekara skipulag á svæðinu skal horft til þess kerfis sem ber heitið Vegrún.

2.1.6 Deiliskipulag

Ekkert deiliskipulag er til af svæðinu. Í nýju deiliskipulagi verður gerð grein fyrir fyrirhuguðum framkvæmdum á þjónustusvæðum, settir fram skilmálar um landnotkun, byggingar og vernd náttúru- og menningarminja og gerð grein fyrir aðkomu inn á svæðið. Þá skal gerð grein fyrir öryggi gesta, s.s. varðandið gangandi umferð yfir Suðurstrandarveg og um gossvæðið.

3 BREYTING Á AÐALSKIPULAGI

Gerð er breyting á uppdrætti og greinargerð.

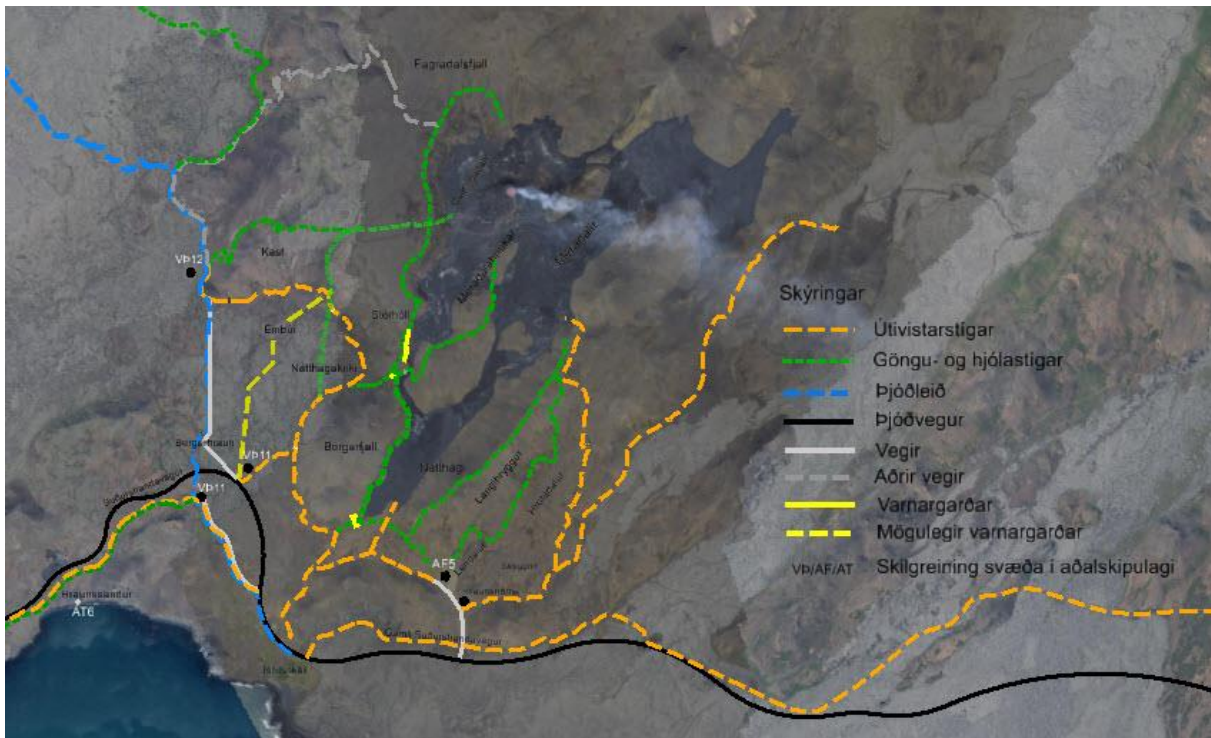
Þar sem breytingin við Fagradalsfjall tekur til svæðis sem óljóst er hvernig þróast, skulu framkvæmdir taka mið af því, s.s. með mögulegri uppbyggingu þjónustubygginga sem auðvelt sé að flytja og stígar skuli eftir atvikum vera færir ökutækjum vegna öryggis- og eftirlitsstarfa.

Nú þegar er slóði/gönguleið frá Suðurstrandarvegi yfir Borgarhraun, inn Nátthagakrika, yfir í Nátthaga og inn í Merardali. Þessi leið er að mestu komin undir hraun og breytist því allnokkuð. Nýr stígur verður um Nátthaga og áfram til norðurs upp á Fagradalsfjall. Útivistarstígur verður um Borgarhraun, inn Nátthagakrika og norður með Kasti. Þessi stígur verður einnig akfær og nýttur vegna eftirlits- og öryggisþátta.

Gert verður ráð fyrir vegtengingu af Suðurstrandarvegi inn að bílastæði í Borgarhrauni (VP11). Það verður gerður nýr vegur yfir hraunið, að mestu leyti um núverandi slóða (gömul þjóðleið) alla leið norður að Kasti (VP12).

Verði talin þörf á varnarmannvirkjum verður gerður varnargarður til að hindra hraunrennsli til vesturs, í samráði við Almannavarnir. Verði farið í þá framkvæmd kann sú leið að nýtast sem vegstæði norður að Kasti í stað þess að endurgera gömlu þjóðleiðina. Frá Kasti, inn að Fagradalsfjalli verður gerður akfær vegur/slóði (4x4), sem ekki verður opinn almennri umferð, nema með heimild landeigenda.

Gamli þjóðvegurinn verður nýttur, sunnan Suðurstrandarvegur með nýrri tengingu við Suðurstrandarveg. Sá vegur liggur að bílastæði (VP11), sunnan þjóðvegur, sem nýtt verður ef stæði í Borgarhrauni (VP11), norðan þjóðvegur, fyllist eða nýtist ekki af öryggisástæðum.



MYND 4. Skýringarmynd af svæðinu.

Þá verður gerður vegur frá Suðurstrandarvegi, inn í Leirdal, þar sem gert verður ráð fyrir bílastæði og þjónustubyggingum, s.s. salerni (AF5). Af þeim vegi er gert ráð fyrir akfærum vegi (4x4) austur með Skyggni og Einihlíðum inn að Merardölum. Slóðin er skilgreind sem útivistarstígur í aðalskipulagi og einkum ætlaður öryggis- og eftirlitsaðilum. Nýta þarf núverandi námu (E7) til vegagerðar.

Vegir verða gerðir og nýttir í samráði og með heimild landeigenda.

Gert er ráð fyrir stígum/gönguleiðum, sem a.m.k. að hluta til verða akfærir fyrir öryggis- og eftirlitsaðila. Þá verður skoðað í samráði við Almannavarnir og Umhverfisstofnun um leið og aðstæður leyfa, með möguleika á gönguleið upp úr Nátthagakrika inn á einn af Merardalahnúkunum (sjá skýringarupprátt), sem væntanlega verður ákjósanlegur útsýnisstaður yfir nýtt eldraun. Huga þarf sérstaklega að öryggi gesta og að spilla ekki nýju eldhrauni við gerð þess stígar.

3.1 Breytingar á uppdrætti aðalskipulags

Kaflanúmer í sviga vísa til kafla í greinargerð gildandi aðalskipulags.

Vegir og útivistarstígar (kafla 2.3.1)

Ný vegtenging verður sett inn frá Suðurstrandarvegi, inn í Leirdal að nýju afþreyingar- og ferðamannasvæði (AF5) og ný vegtenging af Suðurstrandarvegi inn á gamla þjóðveginn verður nýtt sem aðkoma að nýju afþreyingar- og ferðamannasvæði (VP11). Þá verður gerður nýr vegur inn í Borgarhraun (VP11) og þaðan til vesturs inn á gamla þjóðleið sem verður gerð að vegi inn að Kasti (VP12).

Vegna eftirlits og öryggissjónarmiða verða slóðar/vegir lagfærðir úr Leirdal inn með Einidalshlíðum og inn að Merardölum og einnig verður vegur frá Kasti inn að Fagradalsfjalli. Þessir vegir verða ekki opnir almennt umferð, nema með heimild landeigenda.

Settir eru inn nýir útivistarstígar, sem verða akfærir, a.m.k. fyrir öryggis- og eftirlitsaðila.

Göngu- og hjólréiðaleiðir á svæðinu breytast, sumar felldar niður vegna hraunrennslis og nýjar settar inn, sjá uppdrátt. Gert er ráð fyrir að þær geti að hluta til verið akfærar vegna öryggissjónarmiða.

Verslunar- og þjónustusvæði (kafli 2.2.2)

Bætt er inn tveimur nýjum verslunar- og þjónustusvæðum VP11 og VP12 og sýnd aðkoma að þeim.

Afþreyingar- og ferðamannasvæði (kafli 2.2.8)

Bætt er inn nýju afþreyingar- og ferðamannasvæði í Stóra Leirdal AF5, ásamt aðkomu að því frá Suðurstrandarvegi.

Athafnasvæði (kafli 2.2.4)

Bætt er við nýju athafnasvæði sem fær númerið AT6.

3.2 Breytingar í greinargerð:

3.2.1 Verslunar- og þjónustusvæði (kafli 2.2.2)

Í kafla um verslunar- og þjónustusvæði bætast við þrjú svæði í töflu 4, bls. 10.

NR.	HEITI	STÆRÐ	LÝSING OG SÉRSKILMÁLAR
VP11	Borgarhraun og Móaklettur	<7 ha	<p>Byggingar skulu hannaðar til að falla vel að landi og lita- og efnisval skal vera samræmt. Heimild er innan svæðisins að bora eftir vatni m.a. til að sjá svæðinu fyrir neysluvatni. Gera skal grein fyrir umfangi starfseminnar í deiliskipulagi þ.m.t. fyrirkomulagi og útfærslu fráveitu og mengunarvarna. Fyrst um sinn verður gert ráð fyrir salernum þar sem úrgangur er fluttur í viðurkennda losun, þurrsalernum eða annað sem fullnægir heilbrigðiskröfum, þar til möguleiki verður á vatnsöflun á svæðinu og gerð fullnægjandi hreinsivirkis ef þess verður krafist af heilbrigðisyfirvöldum.</p> <p>Borgarhraun norðan Suðurstrandarvegur Verslunar- og þjónustusvæði við Suðurstrandaveg. Heimilt verður að reisa þjónustuhús, veitingasölu, gestastofu og húsnæði fyrir viðbragðsaðila allt að 1000 m². Byggingar geta verið á einni til tveim hæðum. Aðalbílastæði verður norðan við Suðurstrandarveg en heimilt er að hafa bílastæði sunnan við Suðurstrandarveg, aðkoma verður um „eldri Suðurstrandarveg“.</p> <p>Móaklettur sunnan Suðurstrandarvegur Bílastæði / þjónustuhús, m.a. fyrir salernisaðstöðu og aðstaða fyrir eftirlitsaðila. Gera þarf ráð fyrir að mögulega þurfi að færa/ fjarlægja byggingar vegna hraunrennslis. Ekki verður farið í uppbyggingu á mannvirkjum á svæðinu nema að hraun fari að þrengja að svæðinu við Borgarhraun. Heimild er til að nota svæðið strax undir bílastæði.</p>
VP12	Kast	<5 ha	<p>Verslunar- og þjónustusvæði við Kast. Svæðið er á fjarsvæði vatnsverndar og skal hönnun og uppbygging taka mið af því. Heimilt verður að byggja gístiaðstöðu fyrir allt að 120 manns í flokki II. Gisting getur verið í einni eða fleiri byggingum, heildarstærð allt að 2000 m². Byggingar geta verið á einni til</p>

NR.	HEITI	STÆRÐ	LÝSING OG SÉRSKILMÁLAR
			tveim hæðum. Byggingar skulu hannaðar til að falla vel að landi og lita og efnisval skal vera samræmt. Heimild er innan svæðisins að bora eftir vatni m.a. til að sjá svæðinu fyrir neysluvatni. Tryggt skal að engin hætta sé á mengun grunnvatns af völdum uppbyggingar eða starfseminnar og framkvæmdir og/eða starfsemi sem ógnað geti öryggi vatnsöflunar er bönnuð. Í deiliskipulagi svæðisins skal gerð grein fyrir frágangi bílastæðis þannig að hætta á mengun af völdum olíu- eða eldsneytisleka frá farartækjum sé lágmörkuð. Gera skal grein fyrir umfangi starfseminnar í deiliskipulagi þ.m.t. fyrirkomulagi og útfærslu fráveitu og mengunarvarna með tilliti til staðsetningar svæðisins. Fyllstu varúðar skal gætt við allar framkvæmdir vegna vatnsverndar. Gera þarf grein fyrir öryggismálum í deiliskipulagi s.s. vegna mengunar frá gosstöðvum sem og mögulegum jarðhræringum.

3.2.2 Afþreyingar- og ferðamannasvæði (kafla 2.2.8)

Í kafla um afþreyingar- og ferðamannasvæði bætist við eitt svæði í töflu 12, bls 23.

NR.	HEITI	STÆRÐ	LÝSING OG SÉRSKILMÁLAR
AF 5	Stóri Leirdalur	<3 ha	Bílastæði / þjónustuhús, m.a. fyrir salernisaðstöðu og aðstaða fyrir eftirlitsaðila. Gera þarf ráð fyrir að mögulega þurfi að færa/ fjarlægja byggingar. Heimild er innan svæðisins að bora eftir vatni m.a. til að sjá svæðinu fyrir neysluvatni. A.m.k. fyrst um sinn verður ger ráð fyrir salernum þar sem úrgangur er fluttur í viðurkennda losun, þurrsalernum eða annað sem fullnægir heilbrigðiskröfum, þar til möguleiki verður á vatnsöflun á svæðinu og gerð fullnægjandi hreinsivirkis.

3.2.3 Athafnasvæði (kafla 2.2.4)

Í kafla um veitur er eftirfarandi bætt við:

Heimilt er að leggja sæstreng inn Hraunsvík og að athafnasvæði (AT6) ásamt því að leggja lagnir meðfram Suðurstrandavegi án frekari skilgreiningar í aðalskipulagi. Forðast skal að raska hrauni og öðrum jarðminjum eftir því sem kostur er.

Eftirfarandi línu er bætt við töflu um athafnasvæði í kafla 2.2.4 í greinargerð.

TAFLA 7. Athafnasvæði í Grindavík.

NR.	HEITI	STÆRÐ	LÝSING OG SÉRSKILMÁLAR
AT6	Hraunsvík	0,1 ha	Á svæðinu er heimilt að reisa aðstöðuhús og setja upp varaafsstöð vegna tengingar sæstrengs / ljósleiðara. Hámarksbyggingarmagn er 150 m ² . Sérstaka aðgæslu skal viðhafa vegna áhugaverðra jarðminja og forðast eins og kostur er að raska gabbróhnýðingum. Mannvirki skulu taka mið af umhverfi sínu er varðar efnis-, litaval og frágang.

3.2.4 Samgöngur (kafli 2.3.)

Við gerð deiliskipulags þarf að huga að öryggi gangandi vegfarenda sem þurfa að þvera Suðurstrandavegin frá bílastæði við Mókletta sem liggja sunnan við veginn. Þessi bílastæði verða ekki opin nema að stæðin norðan Suðurstrandarvegjar fyllist. Vegtengingar og öryggismál vegna umferðar verður unnin samráði við Vegagerðina sem er veghaldari fyrir Suðurstrandarveginn.

4 UMHVERFISSKÝRSLA

Innan breytingarinnar eru framkvæmdir sem falla undir 1. viðauka laga um umhverfismat framkvæmda og áætlana nr. 111/2021. Þar sem breytingin fellur undir 1. mgr. 36. gr. skipulagslaga nr. 123/2010 og skal því fara með breytinguna eins og um gerð nýs aðalskipulags, sem fellur undir lög um umhverfismat framkvæmda og áætlana. Því fylgir breytingunni umhverfisskýrsla sem er þessi kafli greinargerðar.

Efnistaka vegna fyrirhugaðra framkvæmda skal vera frá viðurkenndum efnistökusvæðum en skammt frá svæðunum er að finna slík svæði.

TAFLA 1 Líkleg áhrif aðalskipulagsbreytingarinnar verður metin út frá eftirfarandi töflu.

UMHVERFISÞÁTTUR	MATSSPURNING	VIÐMIÐ
Ásýnd og landslag	Munu breytingin hafa áhrif á ásýnd svæða? Munu breytingin hafa sjónræn áhrif? Munu breytingin hafa áhrif á náttúrulegt landslag?	Landsskipulagsstefna Aðalskipulag Grindavíkur
Samfélag	Munu breytingin hafa áhrif á atvinnu í sveitarfélaginu?	Heimsmarkmið Sameinuðu þjóðanna Reykjanes Geopark Landsskipulagsstefna Aðalskipulag Grindavíkur
Menningarminjar	Hefur stefnan áhrif á fornminjar?	Aðalskipulag Grindavíkur
Heilsa og öryggi	Öryggi ferðamanna?	Heimsmarkmið Sameinuðu þjóðanna Landsskipulagsstefna Aðalskipulag Grindavíkur
Landnotkun og náttúra	Rýrir stefnan nýtingarmöguleika og gildi svæðisins? Mun breytingin hafa áhrif á náttúru á svæðinu s.s. hraun og mosa?	Landsskipulagsstefna Aðalskipulag Grindavíkur
Vatn	Mun breytingin hafa áhrif á vatnsból?	Heimsmarkmið Sameinuðu þjóðanna Landsskipulagsstefna Aðalskipulag Grindavíkur

4.1 Fagradalsfjall

Vegna mikillar umferðar um svæðið og að gosstöðvum hefur svæðinu verið raskað talsvert með varnargörðum, nýjum gönguleiðum, slóðum og vegum, og umferða ferðamanna sem sækja svæðið. Í mörgum tilfellum hafa eldri slóðar þó verið nýttir til að takmarka rask eins og hægt er.

Í skipulagsvinnunni var horft til nokkurra kosta fyrir val á staðsetningum fyrir VP11 og VP12. Við ákvörðun um legu vega og stíga voru ekki eiginlegir valkostir en lega þeirra þó vel ígrunduð, sérstaklega varðandi öryggi og hraunflæðisspár.

Þar sem að eldgosíð í Geldingadölum er stöðugt í vöktun og stöðugt verið að uppfæra gögn eins og hraunrennisspár hafa valkostir verið inni sem hent var af borðinu eftir uppfærslu á hraunrennisspám. Því þarf að hafa í huga að valkostagreiningin fyrir þessar staðsetningar hafa að mestu snúið um að horfa til svæða þar sem öryggi er tryggt og hraun geti ekki runnið í mikilli nálægð eða yfir vegi og stíga.

Staðsetningarnar sem hér eru settar fram í þessari breytingu eru valdar með tilliti til hraunrennislíkana. Þau gögn hafa ekki verið gerð opinber þar sem á þessum tímamarki er óvissa um langtíma spár og krefjast þessi gögn mikilla skýringa á forsendum og einnig eru ákveðnar takmarkanir á þessum líkunum sem sérfræðingar eru að túlka hverju sinni.

4.1.1 VP12

Fyrir VP12 eru þrjú valkostir, núllkostur (gildandi skipulag), valinn kostur sem er staðsetning við Kast og síðan að staðsetja svæðið innan Nátthagakrika.

TAFLA 2 Yfirlit yfir helstu umhverfisáhrif af valkostum fyrir VP12

UMHVERFISÞÁTTUR	NÚLLKOSTUR	KAST	NÁTTHAGAKRIKI
Ásýnd og landslag	Óveruleg	Neikvæð	Neikvætt
Samfélag	Óveruleg	Jákvæð	Jákvæð
Menningarminjar	Óveruleg	Óveruleg/neikvæð	Óveruleg
Heilsa og öryggi	Neikvæð	Óveruleg	Óveruleg
Landnotkun og náttúra	Jákvæð	Neikvæð	Neikvæð
Vatn	Óveruleg	Óveruleg	Óveruleg

Núllkostur – gildandi skipulag

Sá valkostur að gera ekki neitt getur haft jákvæð umhverfisáhrif. Engin uppbygging þýðir engin röskun á nærliggjandi umhverfi. Umhverfisáhrifa gæti gætt á svæðinu vegna göngufólks sem sækir svæðið og leggur leið sína á svæði sem ekki eru merkt eða skilgreind sem göngusvæði.

Kast

Staðsetningin er í jaðri eldhrauns á nútíma. Horft var til þess að staðsetningin væri að raska sem minnst eldhrauni á nútíma skv. 61. gr. náttúruverndarlaga. Ávallt verða áhrif á landslag og ásýnd þegar að mannvirki eru sett inn í landslag þar sem engin mannvirki eru fyrir. Skilmálar hafa verið settir um hæðir, byggingarmagn og að byggingar skuli falla að landi. Umhverfisáhrif eru því talin neikvæð á landslag og ásýnd en skilmálar og hönnun geta dregið verulega úr áhrifum. Huga þarf sérstaklega að mengunarvörnum vegna vatnsverndar á svæðinu. Skilmálar hafa verið settir um að vinna þurfi náið með heilbrigðiseftirliti á svæðinu. Áhrif af veglagningu að svæðinu mun gæta og hefur það neikvæð áhrif á hraun en áhrifin verða minni þar sem vegstæðið mun á rúmlega eins kílómetra kafla liggja eftir gamalli þjóðleið, Umhverfisstofnun hefur bent á þann kost til að lágmarka rask. Þjóðleiðin er skilgreind í aðalskipulagi og er nú þegar er akfær slóði eftir leiðinni, hluti leiðarinnar er að líkindum ekki þjóðleið

þar sem hún liggur í afar beinni línu þvert yfir hraunið. Áhrif á vatnsból er metið óverulegt og gengið út frá því að allar kröfur um frágang séu skv. reglugerð og leiðbeiningum Umhverfisstofnunar.

Nátthagakriki

Þegar að skipulagsvinnan hófst var til umræðu að setja VP12 inn með Nátthagakrika, eins og fram kom í skipulags- og matslýsingu. Sú staðsetning var valin þar sem aðgengi er gott og þegar hefur verið mótaður stígur sem er að mestu akfær alla leið upp að Selskála (þar sem gönguleið B er). Umhverfisáhrifin af þessar staðsetningu eru að mestu bundin við ásýnd og raski þar sem mannvirki myndi verða. Þessi staðsetning er hinsvegar ekki talin ákjósanleg ef horft er til hraunsrennislíkana þar sem möguleikar eru á að hraun gæti runnið inn í Nátthagakrika. Af öryggisástæðum er þessi kostur ekki talin hafa jákvæð áhrif á öryggi þeirra sem kæmu til með að sækja svæðið. Svæðið er utan skilgreinds fjarsvæðis vatnsverndar en það er Kast ekki.

4.1.2 VP11

Fyrir VP11 var horft til núllkost og svo valins kost sem er svæði innan Borgarhrauns og þekkist í dag sem þjónustustaður göngufólks sem sækir gosstöðvarnar.

UMHVERFISPÁTTUR	NÚLLKOSTUR	BORGARHRAUN
Ásýnd og landslag	Óveruleg/Neikvætt	Neikvætt
Samfélag	Neikvætt	Jákvætt
Meningarminjar	Óveruleg	Óveruleg
Heilsa og öryggi	Neikvæð	Jákvæð
Landnotkun og náttúra	Neikvæð	Jákvæð

Núllkostur – gildandi skipulag

Það að byggja ekki upp þjónustu á svæðinu getur haft töluvert neikvæð umhverfisáhrif í för með sér. Svæðið er einn fjölsóttasti ferðamannastaður á landinu. Tölur sem eru af mælaborði ferðarþjónustunnar sem Ferðamálastofa heldur utan um segja að frá upphafi hafi 244.123 ferðamenn sótt gosstöðvarnar. Þann 18 ágúst 2021 fóru 1.455 ferðamenn að gosstöðvunum og þann 17 nóvember fóru 241 þó svo að gosið sé í dvala¹. Það liggur því í augum uppi að ef ekki verði ráðist í uppbyggingu innviða á svæðinu að umhverfisáhrifin verði neikvæð á alla umhverfispætti. Einna helst verða áhrifin neikvæð á náttúru og öryggi. Svæðið hefur þegar í dag orðið fyrir skemmdum á mosa og gróðri sem þrífst á svæðinu.

Borgarhraun

Valinn kostur er staðsettur þar sem í dag er nú þegar búið að setja færanleg mannvirki og er þar aðstaða fyrir viðbragðsaðila og var þetta upphafa göngunnar þegar að gengið var gönguleið A og B.

Þessi staðsetning hefur reynst vel og nú þegar orðið nokkuð rask á svæðinu. Svæðið liggur vel við Suðurstrandarveg og mun í framtíðinni liggja vel við misjafnar gönguleiðir að gossvæðinu. Ávallt verða áhrif á landslag og ásýnd þegar að mannvirki eru sett inn í landslag þar sem engin mannvirki eru fyrir.

¹ <https://www.maelabordferdathjonustunnar.is/is/gosslod-geldingadalir>

Skilmálar hafa verið settir um hæðir, byggingarmagn og að byggingar skuli falla að landi. Umhverfisáhrif eru því talin neikvæð á landslag og ásýnd en skilmálar og hönnun geta dregið verulega úr áhrifum. Hinsvegar eru áhrifin minni en t.d. fyrir VP12 þar sem að nú þegar hafa verið mannvirki á svæðinu eins og kemur fram hér ofar. Áhrif á samfélag og heilsu og öryggi eru talin jákvæð þar sem að uppbyggingin mun hýsa upplýsingamiðstöð, salerni o.fl. Sem mun aðstoða ferðamenn á svæðinu við að miðla upplýsingum og gæta svæðisins bæði hvað varðar öryggi ferðamanna en ekki síður til að tryggja góða umgengni á svæðinu til framtíðar.

Niðurstaða

Vegna eldsumbrota og hrauna mun verða mikil umferð inn á svæðið. Umhverfisáhrif framkvæmdanna eru því jákvæð þar sem uppbygging innviða innan svæðisins stýrir umferð um það og kemur í veg fyrir slóðamyndun og skemmda vegna ágangs ferðamanna. Sumar þær leiðir sem settar eru inn í aðalskipulagið með breytingu þessari eru nú þegar búnar að myndast, leiðirnar liggja á góða útsýnisstaði yfir eldsumbrotasvæðið og því talið að þessi uppbygging muni geta þjónað vel þeim kröfum ferðamanna sem um svæðið fara og einnig að halda raski í lágmarki.

4.2 Hraunsvík

Með breytingunni er verið að setja skilmála um mannvirkjabelti meðfram Suðurstrandavegi til að lágmarka rask á óröskuðu svæði. Mögulegt er þó að rask við veglínuna breikki frá því sem nú er en ætti það ekki að hafa veruleg neikvæð áhrif á umhverfið umfram það sem nú þegar er orðið með veglagningu. Athafnasvæðið og aðkoma sæstrengs hefur neikvæð áhrif á fágætt hraun, pikrít hraun, og einnig á gabbróhnyðlinga en Hraunsvík er einn þekktasti fundarstaður þeirra á Íslandi. Framkvæmd mun að einhverju leyti raska nútímahraunum, sem njóta verndar skv. náttúruverndarlögum. Miðað við umfang nútímahrauns innan sveitarfélags eru áhrif staðbundin og taka hlutfallslega yfir lítið svæði. Grindavíkurbær er meðvitaður um verndun nútímahrauns og að halda skuli öllu jarðraski í lágmarki og vanda frágang raskaðra svæða.

Áhrif á þekktar minjar eru engar en ef fram koma áður óþekktar fornleifar á framkvæmdartíma skal þegar hafa sambandi við Minjastofnun Íslands, sbr. 24. gr. laga um menningarminjar nr. 80/2012.

5 MÁLSMEÐFERÐ OG UMSAGNARADILAR

Aðalskipulagsbreytingin er unnin skv. skipulagslögum nr. 123/2010.

5.1 Skipulags og matslýsing

Skipulagslýsing var kynnt vorið 2021. Umsagnir bárust frá Heilbrigðiseftirliti Suðurnesja, Minjastofnun, Náttúrufræðistofnun Íslands, Skipulagsstofnun, Slökkviliði Grindavíkur, Svæðisskipulagsnefnd Suðurnesja, Umhverfisstofnun, Veðurstofu Íslands, sveitarfélaginu Ölfuss, Almannavarnadeild ríkislögreglustjóra, Atvinnu- og nýsköpunarráðuneytinu og Hafnafjarðabæ.

Við vinnslu aðalskipulagsbreytingarinnar hefur verið tekið tillit til umsagna eftir því sem við á.

5.2 Umsagnaraðilar aðalskipulagsbreytingar

Eftir að skipulagsstofnun hefur heimilað auglýsingu verður tillagan send eftirtöldum aðilum til umsagnar í auglýsingartíma:

- Umhverfisstofnun
- Náttúrufræðistofnun Íslands
- Minjastofnun Íslands
- Atvinnuvega- og nýsköpunarráðuneytið
- Heilbrigðiseftirlit Suðurnesja
- Svæðisskipulagsnefnd Suðurnesja
- Aðliggjandi sveitarfélög
- Vegagerðin
- Veðurstofan
- Almannaþingardeild ríkislögreglustjóra
- Reykjanes Jarðvangur
- Landeigendur

Eftir atvikum verður leitað eftir umsögnum annarra aðila, þ.á.m. innan stjórnarsýslu sveitarfélagsins og fagstofnana.

5.3 Skipulagsferli

Breytingin verður kynnt með auglýsingu í blöðum/dreifiritum og á vefsíðu sveitarfélagsins. Gert er ráð fyrir að tillagan verði auglýst í september 2021 og taki gildi með auglýsingu í B-deild Stjórnartíðinda í lok árs.