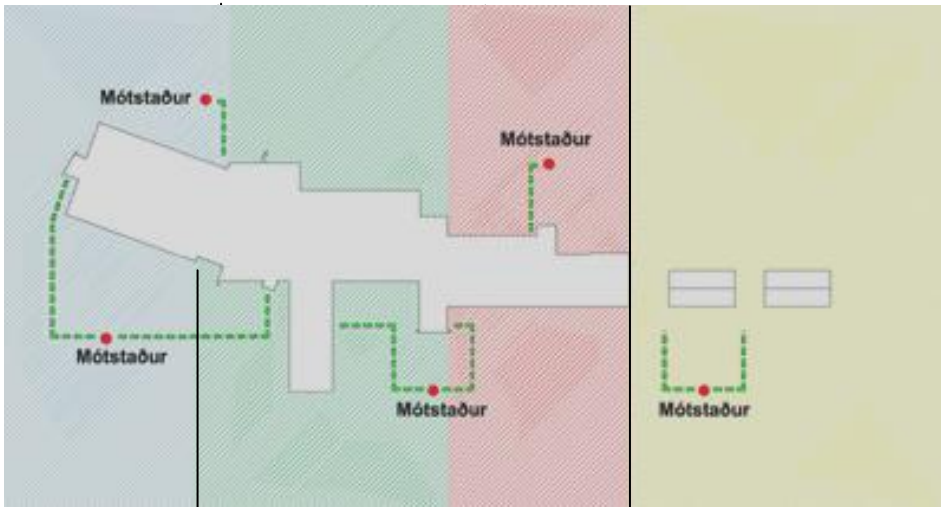




HANDBÓK



VIÐBRÖGÐ VIÐ HÆTTUÁSTANDI GRUNNSKÓLI GRINDAVÍKUR



Kynnið ykkur vel áætlanir um neyðarviðbrögð

- **VERIÐ VIÐBÚIN** -

Tilraunaútgáfa

Efni bókarinnar og korta unnið af Slökkviliði Grindavíkur

Ásmundi Jónssyni slökkviliðsstjóra

Forvarnarfulltrúa skólans

Ágústa Gísladóttir

Hjúkrunarfræðingum skólans

Stefanía Jónsdóttir
Laufey S Birgisdóttir

Uppsetning

Kjartan Kristjánsson

Efnisyfirlit: bls.

Yfirlitskort á kápu handbókar.	
Efnisyfirlit	3
Forviðvörðun á brunaviðvörðunarkerfi	4
Brunabjalla fer í gang	5
Mótstaðir	6
Hvernig notum við slökkvitæki	7
Hvernig notum við brunaslöngur	8
Viðbrögð við slysi	9
Forvarnir vegna jarðskjálfta	10
Munið	11
Viðbrögð vegna jarðskjálfta	12
Viðbrögð vegna jarðskjálfta	13
Eftir jarðskjálfta	14
Fárviðri og sjávarflóð	15
Fjöldahjálparstöð	16
Fjöldahjálparstöðvar	17

Neyðarnúmer 112



FORVIÐVÖRUN Á BRUNAVIÐVÖRUNARKERFI

Viðbrögð gangavarða, húsvarðar, símastúlku, skólastjóra.

Gangavörður og húsvarður fara að viðvörunarkerfi og stöðva bjöllu (forviðvörun) og fara svo strax á þann stað þaðan sem boðin koma frá til að kanna aðstæður, ef að um eld er að ræða og það á að rýma skólann þá þurfa þeir að fara að næsta brunaboða og ræsa hann en þá fara stóru bjöllumar í gang og eru það þau skilaboð sem kennarar eiga að fara eftir en það er boð um tafarlausa rýmingu

Símavörður á að fá hringingu frá vaktstöð brunaviðvörunarkerfisins strax og brunabjallan fer að hringja.

Á meðan símavörður er í sambandi við vaktstöð fer skólastjóri eða einhver annar starfsmaður og fær staðfestingu frá húsverði eða gangaverði til hvaða aðgerðar skuli grípa

- 1 Ef ekki er um eld eð ræða:** Brunaboð afturkallað og viðvörunarkerfi endursett.
- 2 Ef um eld er að ræða: Farið að næsta brunaboða og brjótíð glerið til að ræsa brunabjöllur.** Láta vaktstöð kalla slökkvilið út eða hafa samband við neyðarlínu 112
- Símavörður getur hringt í allar stofur og **boðað rýmingu eða afturkallað** ef brunabjalla hefur farið í gang og búið að athuga hvort allt sé í stakasta lagi
- Það er mjög mikilvægt þegar eldur er laus að loka öllum hurðum til þess að koma í veg fyrir útbreiðslu elds og reyks.**

Brunabjalla fer í gang.

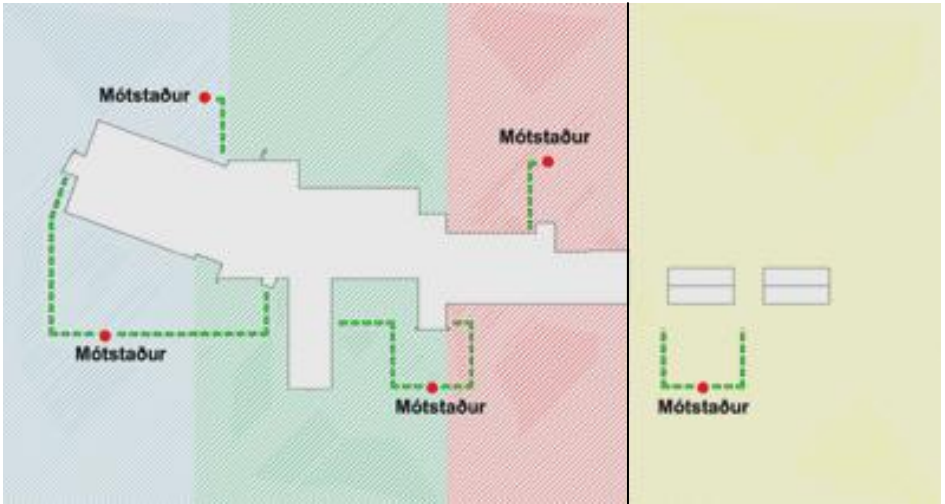
Viðbrögð Kennara og gangavarða

Viðbrögð kennarar:

- 1 Kennari sjái um að um að allir haldi rósemi sinni.
- 2 Kennari tekur bekkjahladda og skipar nemendum í raðir.
- 3 Kennari sjái um að allir gangi skipulega í röð.
- 4 Ef þarf að fara í gegnum reyk, á að skriða með gólfi.
- 5 Ef eldur lokar útgönguleiðum, skal kennari láta nemendur bíða í stofunni og gæta þess vel að loka hurðum og gera vart við sig út um glugga eða símleiðis.
- 6 Ef um jarðhæð er að ræða, skal athuga með útgöngu um glugga.

Viðbrögð gangavarða:

1. Gangaverðir kanni vistarverur þar sem ekki eru kennarar eða leiðbeinendur til dæmis salerni og aðstoði þau börn sem hjálpa þarf sérstaklega t.d. vegna fötlunar.
2. Allt starfsfólk á að hafa sérstakar gætur á að ef hræðsla grípur barn skal sinna því sérstaklega og kom viðkomandi barni á öruggan stað til dæmis til aðhlyningar í sjúkrabíl.



Mótstaðir.

(Sjá kort af mótsvæðum)

- 1 Þegar komið er út úr skólanum gerir kennari manntal og tilkynnir yfirstjórn ef einhvernt vantar og þá hverja og hvar síðast hafi orðið vart við þá. Kennari og bekkur hans bíður á fyrirfram ákveðnum stað samkvæmt korti í viðkomandi stofu þangað til að það koma nánari fyrirmæli frá yfirstjórn.
- 2 Það er aðeins einn sem ræður í þessum aðgerðum en það er skólastjóri eða staðgengill hans en þegar slökkvilið er komið á staðinn tekur slökkvilið við stjórnun.
- 3 Kennari eða umsjónamaður: muna að láta vita hvort allir eru örugglega komnir út úr skólanum, þar sem að það ræður hverjar fyrstu aðgerðir slökkviliðsins eru á eldstað, það er að segja hvort að það skuli hefja slökkvistarf eða björgun á fólki.

Hvernig notum við slökkvitækin?

(Alltaf)

Handleika skal búnaðinn reglulega og rifja upp notkunarsvið hans.

Kallið á aðstoð og látið hringja í slökkviliðið.

Sækið að eldinum undan vindi eða dragsúg.

Haldið ykkur undir reyklaginu.

Leitist við að sprauta slökkviefninu á rætur eldsins.

Byrjið við jaðarinn og dreifið efninu með jöfnum hliðarhreyfingum.

Ekki er alltaf nauðsynlegt að klára úr tækinu, gott getur verið að eiga eitthvað eftir ef að eldur blossomar upp að nýju.

Ef eldur hefur náð að þróast og er orðin óviðráðanlegur, munið þá eftir næsta skrefi sem er að hindra útbreiðslu. LOKIÐ HURÐUM.

Ef brunabjöllur fara í gang skulu allir aðrir en þeir sem sjá um slökkvistarfið yfirgefa bygginguna og safnast saman á

fyrirfram ákveðnum stað, þar sem hægt verður að kanna hvort nokkurn vantar.

Auðveldið aðkomu slökkviliðs og veitið þeim upplýsingar um það sem að þið teljið að skipti máli (einn aðili í einu)

Hvernig notum við brunaslöngur?

(Alltaf)

Handleika skal búnaðinn reglulega og rifja upp notkunarsvið hans.

Kallið á aðstoð og látið hringja í slökkviliðið.

Opna krana sem er tengdur við slöngukeflið í skápnum.

Dragið slönguna út og hafið góðan slaka á henni

Sækið að eldinum undan vindi eða dragsúg.

Haldið ykkur undir reyklaginu.

Leitist við að sprauta slökkviefninu á rætur eldsins.

Byrjið við jaðarinn og dreifið efninu með jöfnum hliðarhreyfingum.

Ef eldur hefur náð að þróast og er orðin óviðráðanlegur, munið þá eftir næsta skrefi sem er að hindra útbreiðslu.

Ef brunabjöllur fara í gang skulu allir aðrir en þeir sem sjá um slökkvistarfið yfirgefa bygginguna og safnast saman á fyrirfram ákveðnum stað, þar sem hægt verður að kanna hvort nokkurn vantar.

Auðveldið aðkomu slökkviliðs og veitið þeim upplýsingar um það sem þið teljið að skipti máli (einn aðili í einu)

Viðbrögð við slysi

Bráðatilfelli:

Sá sem fyrstur kemur að slysi, sér um þann slasaða og kallar eftir aðstoð.

Ritari hringir í 112 og kallar á aðstoð innanhúss

- a. Hjúkrunarfræðing / umsjónarmann
- b. Kennarar
- c. Skólastjóra / aðstoðarskólastjóra
- d. Aðstandendur þess sem slasaðist (nema ef um dauðsfall er að ræða)

skólaliði sem næstur kemur stjórnar á vettvangi

skólaliði sem er inni kemur út með tösku og teppi

Umsjónarkennarar fara út og safna sínum börnum saman og fara með þau inn í sína stofu, láta þau vita hvað gerðist.

Skólastjóri/ aðstoðarskólastjóri kalla saman áfallaráð ef þarf, hafa samband í allar stofur til að allir hafi sem bestar upplýsingar og láti vita nánar um leið og fréttir berast.

Áfallaráð tekur við stjórn eftir þetta, m.a. að láta vita heim til allra nemenda sem málið snertir og eftirfylgni.

- # Allir starfsmenn skólans þekki merkt svæði, talstöðvar séu merktar því svæði sem viðkomandi sér um gæslu á. Sá sem kallar á aðstoð, lætur vita hvar hann er, þannig geta starfsmenn strax áttað sig á um hvaða stað er að ræða.
- # Láta ritara vita ef þörf er á lækni með sjúkrabílnum, þannig að ritari geti beðið um lækni.
- # Mikilvægt er að svæðið sé rýmt sem fyrst svo sjúkraflutningamenn geti athafnað sig
- # Segir fyrir verkum, sér til þess að hlúð sé að þeim sem þurfa (sér til þess að svæðið sé rýmt).

Forvarnir vegna jarðskjálfta

Jarðskjálftar gera sjaldnast boð á undan sér. Því er nauðsynlegt að gera öryggisráðstafanir fyrirfram og læra rétt viðbrögð

Húsgögn

Festið skápa, hillur og þunga muni í gólf eða vegg. Hafid hjól sem eru á húsgögnum alltaf í læstri stöðu. Ef engin læsing er á hjólunum, setjið þá ramma utan um hjólin til að koma í veg fyrir að húsgagnið fari af stað í jarðskjálfta. Munið hinsvegar að rammi eða læsing á hjólum kemur ekki í veg fyrir að húsgagnið velti.

Lausir munir og skrautmunir

Látið þunga muni ekki vera ofarlega í hillum eða á veggjum. Hægt er að setja kennaratyggið á léttari muni svo þeir færast ekki úr stað.

Kynditæki og ofnar

Festið kynditæki og ofna. Kynnið ykkur staðsetningu vatnsinntaks og rafmagnstöflu.

Myndir, ljósakrónur og skápahurðir

Festið myndir og ljósakrónur í lokaðar lykkjur og setjið öryggislæsingar (barnalæsingar) á skápahurðir til varnar að innihald skápa falli út úr þeim.

Svefnstaðir

Fyrirbyggjið að hlutir geti fallið á svefnstaði.

Loft og gólf

Gangið vel frá niðurhengdum loftum og upphækkuðum gólfum.

Rúður

Byrgið glugga eða setjið öryggisfilmu á rúður til að koma í veg fyrir skæðadrífu glerbrota ef rúða brotnar. Látið rúm ekki standa undir gluggum ef hætta er á jarðskjálftum.

Æfið viðbrögð

Leggið viðbrögð við jarðskjálfta á minnið og æfið þau reglulega.

MUNIÐ!

KRJÚPA – SKÝLA – HALDA

**eru orð
sem rétt er
að leggja á minnið.**

Viðbrögð við jarðskjálfta

Innandyra

Húsgögn

Forðist húsgögn sem geta farið á hreyfingu og/eða fallið.

Innihald skápa

Varist hluti sem geta fallið úr hillum og skápum (sérstaklega í eldhúsi).

Ofnar og kynditæki

Haldið ykkur fjarri ofnum og kynditækjum sem geta hrokkið af festingum sínum.

Rúðubrot

Haldið ykkur fjarri stórum rúðum sem geta brotnað.

Byggingarhlutar

Við jarðskjálfta geta hlutar úr byggingunni brotnað af. Haldi ykkur fjarri þeim stöðum í húsinu þar sem hætta er á fallandi byggingahlutum.

Gott er að setja á minnið orðaröðina:

KRJÚPA – SKÝLA – HALDA

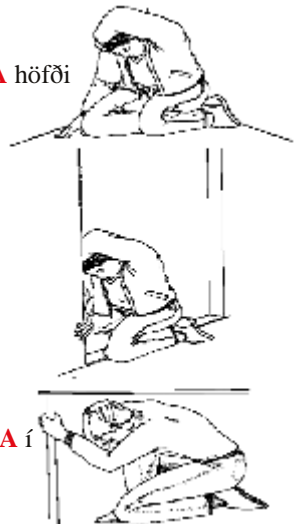
fara út í horn burðarveggja, **KRJÚPA** þar, **SKÝLA** höfði og **HALDA** sér ef unnt er

...eða

fara í opnar dyr, **KRJÚPA** þar, **SKÝLA** höfði og **HALDA** sér í karm

...eða

fara undir borð, **KRJÚPA** þar, **SKÝLA** og **HALDA** í borðfót:



Viðbrögð við jarðskjálfta

Utandyra

Forðist

Farið út á opin svæði og forðist byggingar og raflínumöstur. Farið lengra frá mannvirkjum en nemur hæð þeirra.

Krjúpa - Skýla -Halda

Krjúpa og skýla höfði ef ekki er unnt að komast á opið svæði.

Grjóthrun- skriðuföll

Varast grjóthrun og skriðuföll í fjalllendi

Stöðvið ökutæki

Þeir sem eru akandi skulu stöðva bifreiðina á öruggum stað.

**Ekki hlaupa um stefnulaust innandyra,
né hlaupa út í óðagoti**

Eftir jarðskjálfta

Innandyra / utandyra

Klæðist skóm

Klæðast skóm, ef brak og/eða glerbrot eru á gólfum.

Viðlagakassinn

Ná í viðlagakassann, ef þörf krefur.

Slys - Meiðsli

Athuga hvort nokkur hafi slasast og sé svo, skal tilkynna það Neyðarlínunni í síma **112**, og veita síðan fyrstu hjálp.

Síminn virkar ekki

Ef ekki er hægt að ná í hjálp símleiðis, skal auðkenna slysstað með hvítri veifu

Hússkemmdir: Vatnsleki – Rafmagn

Loka fyrir vatnsinntak ef leki er óviðráðanlegur, og loka fyrir höfuðrofa í rafmagnstöflu ef húsið er skemmt.

Eldur – eldmatur

Athuga hvort eldur er laus og nota ekki opið ljós eða eld ef hætta er á að eldfim efni hafi hellst niður.

Rýming

Sé það mat þitt að húsið sé óíbúðarhæft eftir skjálfta, skal fara rólega út (mörg slys verða þegar fólk hleypur út í óðagoti úr húsum, eftir jarðskjálfta). Farið á fyrirfram ákveðin söfnunarstað utanhúss og safnið fjölskyldunni saman áður en næsta skref er tekið. Gerið heimilisáætlun.

Klæðist vel

Sé húsið yfirgefið, skal klæðast vel.

Bíllinn fyrsta skjólið

Munið að bifreið er oft fyrsta upphitaða skjólið sem völ er á og þar er útvarp. Akið með fyllstu aðgát og athugið að vegir og brýr geta hafa skemst. Munið eftir fjöldahjálparstöðvum í skólum.

Útvarp – tilkynningar

Opnið fyrir útvarpstæki og stillið á Rás1 á FM 98,2 eða Rás2 á FM 95.

Fallnar raflínur

Aldrei snerta fallnar raflínur.

Athugið öryggi nágranna ykkar

Athugið hvort nágrannar ykkar þurfi aðstoð. Munið að ef margir hafa slasast þá verður bið á að öllum berist hjálp.

Fárviðri & Sjávarflóð

Það telst fárviðri þegar vindhraði hefur náð 32 m/sek, sem jafngildir 64 hnútum (12 vindstig).

Ef Veðurstofa Íslands varar við veðri, skal taka það alvarlega. Hlustið á tilkynningar og/eða viðvaranir sem kunna að vera gefnar.

Nauðsynlegt viðhald

Haldið húsakosti vel við. Gangið úr skugga um að þakplötur séu tryggilega festar, einnig þakrennur, grindverk og annað.

Lausir munir

Heftið fok lausra muna.

Lokið gluggum og hurðum

Fullvissið ykkur um að öllum gluggum og hurðum sé tryggilega lokað.

Dveljið innandyra

Dveljið innandyra á meðan fárviðri geisar og þá hlémegin í íbúðinni.

Skólar, ferðalög og mannamót

Aflýsið ferðalögum og mannamótum og sendið ekki börn í skóla.

Byrgið glugga

Byrgið glugga eða setjið öryggisfilmu á gler til að koma í veg fyrir skæðadrífu glerbrota ef rúða brotnar. Látið rúm ekki standa undir gluggum ef hætta er á ofsaveðri.

Fréttir og tilkynninga

Fylgist með veðurfréttum og tilkynningum í útvarpi og sjónvarpi. Sjá [senditíðnir Ríkisútvarpsins](#).

Ef hætta er talin á sjávarflóðum:

Varnarviðbrögð

Setjið hlera fyrir þá glugga sem snúa að sjó.

Metið öryggi

Metið öryggi ykkar með hliðsjón af staðsetningu þess húss sem dvalið er í.

[[Viðbrögð-fárviðri-sjávarflóð](#)]

[[Nánar á netinu um fárviðri-sjávarflóð](#)]



Fjöldahjálparstöð

Fjöldahjálp og félagslegt hjálparstarf

Náttúruhamfarir eða stórslys gera jafnan ekki boð á undan sér. Þess vegna eru neyðarvarnir og viðbúnaður gegn slíkri vá eina ráðið til að tryggja að manntjón verði sem allra minnst.

Þegar hættuástand skapast vegna náttúruhamfara eða stórslysa eru fjórir aðilar sem vinna saman að hjálparstarfinu. Það eru Almannavarnir ríkisins, Landsbjörg/Slysavarnafélag Íslands og Rauði kross Íslands. Almannavarnir og almannavarnanefndir víðs vegar um land hafa með höndum yfirstjórn aðgerða, björgunarsveitir sinna björgunarsköfum og Rauði krossinn annast fjöldahjálp og félagslegt hjálparstarf.

Fjöldahjálp Rauða krossins felst í því að veita skyndihjálp þegar fjöldi fólks slasast og aðstoða þá sem hafa orðið að yfirgefa heimili sín á hættutímum. Til félagslegs hjálparstarfs telst síðan sú langtímaaðstoð sem veitt er eftir slíkar hamfarir, m.a. húsnæðisöflun og fjárhagslegur stuðningur.

Neyðarvarnir og hjálparstarf Rauða krossins er unnið af sjálfboðaliðum og ætla má að kringum 800 manns séu í viðbragðsstöðu og tilbúnir þegar kallið kemur.

Fjöldahjálparstöðvar

Þegar hættuástand dynur yfir sér Rauði krossinn um að opna fjöldahjálparstöðvar til að taka á móti þeim sem þurfa að yfirgefa heimili sín. Hjálparstöðvarnar eiga að geta tekið á móti miklum fjölda fólks, jafnvel heilu byggðarlögunum, og veita því alla nauðsynlega aðhlynningu. Fólk fær þar aðstöðu til að hvílast, sofa og matast, skyndihjálpar og læknaaðstoð eru veitt auk sálrænnar skyndihjálpar. Í fjöldahjálparstöðvunum er einnig stjórnstöð fyrir allt hjálparstarfið á svæðinu ásamt mótuneyti og hvíldaraðstöðu fyrir björgunar- og hjálparlið.

Mjög mikilvægur og veigamikill þáttur í starfi fjöldahjálparstöðvanna er að skrá fólk og komast þannig að því hverjir eru á neyðarsvæðinu eða utan þess. Þetta kemur í veg fyrir óþarfa leit og jafnvel angist aðstandenda. Auk þess annast Rauði krossinn skráningu slasaðra á sjúkrahúsum utan höfuðborgarsvæðisins. Í fjöldahjálparstöðvum fer einnig fram upplýsingamiðlun þar sem fólk getur fengið upplýsingar um afdrif ættingja sinna og þar er unnið að því að leiða saman fjölskyldur sem hafa sundrast.

Fjöldahjálparstöðvarnar eru yfirleitt í skólum, en stundum eru félagsheimili eða önnur samkomuhús nýtt í sama tilgangi. Þar eru geymd ýmis neyðargögn og viðbúnaður sem hægt er að grípa til um leið og hjálparstöðin er opnuð. Á hverjum stað er til áætlun um verkaskiptingu milli sjálfboðaliðanna og um hvernig á að nýta húsnæðið, t.d. hvar á að vera matsalur, svefnaðstaða, stjórnstöð, rými fyrir hjálparlið og fleira.

Hlutverk Rauða krossins er einnig að veita félagslega hjálpar og aðstoða við uppbyggingu eftir að fyrsta áfallið er gengið yfir. Ef fólk hefur misst heimili sín þarf að finna því húsnæði, útvega fatnað og hugsanlega veita fyrstu fjárhagsaðstoð. Í því starfi nýtur Rauði krossinn góðs af víðtæku stuðningsneti því Rauði kross Íslands er bæði landsfélag og hluti af heimshreyfingu.